

Fødevareøkonomisk Institut

Serie H nr. 3

Regnskabsstatistik for akvakultur 2006

Aquaculture Account Statistics
2006

København 2007

**Signatur-
forklaring**

- Nul eller mindre end halvdelen af den anvendte enhed
- Tal kan efter sagens natur ikke forekomme
- .. Oplysning er for usikker, giver ingen mening eller er udeladt af diskretionshensyn
- ... Oplysning foreligger ikke
- Vandret eller lodret streg markerer databrud i en tidsserie. Oplysningerne fra før og efter databrudet er ikke fuldt sammenlignelige

Som følge af afrunding kan summen af tallene i tabellerne afvige fra totalen.

Symbols

- Nil or less than half the final digit shown
- Not applicable
- .. Available information not conclusive or not disclosable
- ... Data not available
- Horizontal or vertical line indicates break in series, which means that data before and after break in series are not fully comparable

Due to rounding, the figures given for individual items do not necessarily add up the corresponding totals shown.

ISSN 1901-3345 (tryk, Serie H: Regnskabsstatistik for akvakultur)

ISSN 1901-8932 (on-line, Serie H: Regnskabsstatistik for akvakultur)

Indholdsfortegnelse

Forord	5
Akvakulturerhvervet 2006.....	6
Produktion og driftsomkostninger i 2005 og 2006	7
Dambrug	11
Traditionelle dambrug	11
Traditionelle dambrug – Økonomiske størrelsesklasser	13
Dambrug med recirkulering.....	16
Modeldambrug.....	17
Økologiske dambrug.....	19
Havbrug	20
Ålebrug	21
Skaldyrsopdræt	22
Andre anlæg.....	23
Virksomhedsniveauet	24
Tabelfortegnelse	26
Materialeudvælgelse og beregningsmetode.....	47
Ordforklaring - Tabel translations	52
English Abstract: Danish Aquaculture 2006	55
Revisorfirmaer m.v.	58

Forord

Den foreliggende regnskabsstatistik for 2006 er udarbejdet på baggrund af oplysninger fra 194 anlægsregnskaber, hvilket svarer til 60 pct. af den samlede population på 325 akvakulturanlæg. 76 pct. af regnskaberne er indhentet fra revisorer efter tilsagn fra de medvirkende anlægsejere, mens 24 pct. er hentet fra Erhvervs- og Selskabsstyrelsen som supplement til de frivillige indberetninger. De indsamlede regnskaber dækker 84 pct. af erhvervets samlede bruttoudbytte. Som følge af at statistikken er baseret på en delmængde af samtlige regnskaber, er resultaterne behæftet med en vis usikkerhed. De 325 anlæg er fordelt på 189 virksomheder. For virksomheder, der ikke anvender kalenderåret som regnskabsår, er anvendt regnskaber, som er afsluttet i 2006.

Som noget nyt er der vist resultater for skaldyrsopdræt. Datagrundlaget har ikke muliggjort præsentation af detaljerede produktions- og regnskabsoplysninger, hvorfor der kun offentliggøres hovedtal. For åleopdrættene er stikprøvens dækning mindre end for de øvrige anlægstyper, hvilket gør, at datagrundlaget ligeledes tillader præsentation af hovedtal.

Statistikken omhandler aktive, kommercielle anlæg og der er grupperet efter anlægstype og økonomisk størrelsesklasse.

Statistikken er også tilgængelig på Fødevarøkonomisk Instituts hjemmeside www.foi.life.ku.dk

I tilknytning til statistikken er nedsat en arbejdsgruppe med repræsentanter fra Dansk Akvakultur, Fiskeridirektoratet samt erhvervets revisorer. Gruppen bringes herved en tak for dens medvirken, ligesom der rettes en tak til de anlægsejere, der har stillet deres regnskab til rådighed, og til de revisorer, der har stået for indberetning til instituttet. Projektet er finansieret af den Europæiske Unions Fiskeriprogram FIUF og Direktoratet for FødevarerErhverv.

Hans Kristian Rømer Westh og Bruno Laursen Cozzari har stået for regnskabsbearbejdning, databehandling og udarbejdelse af publikationen, bistået af statistikchef Vøgg Løwe Nielsen. Elsebeth Vidø har medvirket til tekstbehandling og layout.

Fødevarøkonomisk Institut, december 2007

Søren E. Frandsen

Akvakulturerhvervet 2006

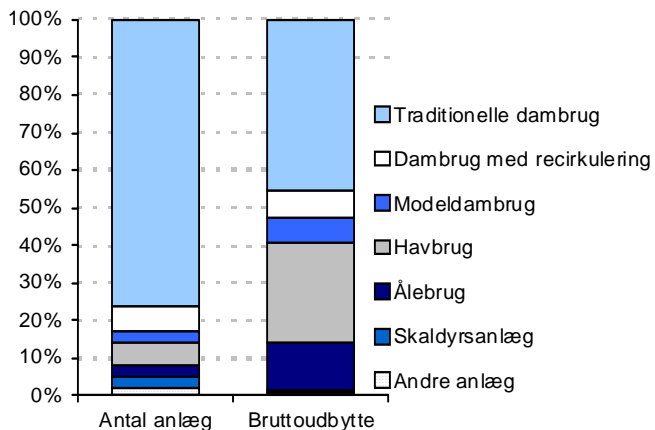
325 anlæg

Fødevarøkonomisk Institut har opgjort den aktive population af kommercielle akvakulturanlæg i Danmark i 2006 til 325 anlæg.

Samlet brutto-udbytte på 1017 mio. kr.

Bruttoudbyttet i erhvervet udgjorde 1.017 mio. kr., jf. tabel 1.1, hvilket svarer til en stigning på 7 pct. i forhold til 2005, mens erhvervets samlede driftsomkostninger var på 844 mio. kr., svarende til en stigning på 2 pct. Afskrivningerne var på 45 mio. kr., hvilket gav et driftsresultat før renter på 128 mio. kr. Netto-renteudgifter samt selskabsskat og ekstraordinære nettoindtægter udgjorde tilsammen 62 mio. kr. Det samlede driftsresultat for hele akvakultursektoren blev således et overskud på 66 mio. kr., mod et driftsresultat for 2005 på 39 mio. kr., jf. tabel 1.1 og 1.2.

Figur 1 Antal anlæg og bruttoudbytte fordelt på anlægstype 2006



Kilde: Tabel 2.1 og 3.1

Gennemsnitligt driftsresultat på 202.000 kr. pr. anlæg

Det gennemsnitlige bruttoudbytte pr. anlæg var på 3,1 mio. kr., mens driftsomkostninger udgjorde 2,6 mio. kr. Afskrivningerne var på 138.000 kr., hvilket resulterede i et positivt driftsresultat før renter på 393.000 kr. pr. anlæg. Netto-renteudgifter samt selskabsskat og ekstraordinære nettoindtægter udgjorde tilsammen 191.000 kr. Det samlede driftsresultat for det gennemsnitlige

akvakulturanlæg blev således et overskud på 202.000 kr., mod 112.000 kr. for 2005, jf. tabel 1.3. og 1.4.

Driftsresultatet for enkeltmandsejede virksomheder dækker også aflønning af ejerens arbejde

Der er forskel på driftsresultatet for selskaber og enkeltmandsejede virksomheder. Forskellen består i, at driftsresultatet for enkeltmandsejede virksomheder skal dække både aflønning af ejerens arbejdsindsats samt forrente egenkapitalen, mens driftsresultatet for selskaber kun skal forrente egenkapitalen.

De gennemsnitlige aktiver pr. anlæg udgjorde 4,0 mio. kr., hvoraf varebeholdning udgjorde 1,3 mio. kr. og grunde og bygninger 1,2 mio. kr. Blandt passiverne steg den kortfristede gæld til 2,0 mio. kr., den langfristede gæld faldt til 0,9 mio. kr. og egenkapitalen steg til 1,0 mio. kr.

Investeringerne steg til 285.000 kr. pr. anlæg

De gennemsnitlige investeringer pr. anlæg var på 285.000 kr., og modeldambrugene havde ligesom i 2005 de største investeringer. I 2006 blev der i gennemsnit investeret 2,1 mio. kr. pr. modeldambrug, mod 5,6 mio. kr. 2005, jf. tabel 2.4. I 2006 var der 10 modeldambrug i populationen mod 8 i 2005. Modeldambrugene var i 2004 og 2005 i en opbygningsfase, og i 2006 er der kommet to nye modeldambrug til. Dette forklarer både de høje investeringer og nedgangen i de gennemsnitlige investeringer i modeldambrug i 2006. Havbrug havde, jf. tabel 3.4, som den næstmest investeringstunge anlægstype, en gennemsnitlig investering på 665.000 kr. pr. anlæg. For de traditionelle dambrug var investeringerne 185.000 kr. pr. anlæg, jf. tabel 2.4.

Produktion og driftsomkostninger i 2005 og 2006

I det følgende afsnit er belyst de væsentligste forskelle mellem 2005 og 2006 i erhvervets produktion og driftsomkostninger.

Produktion

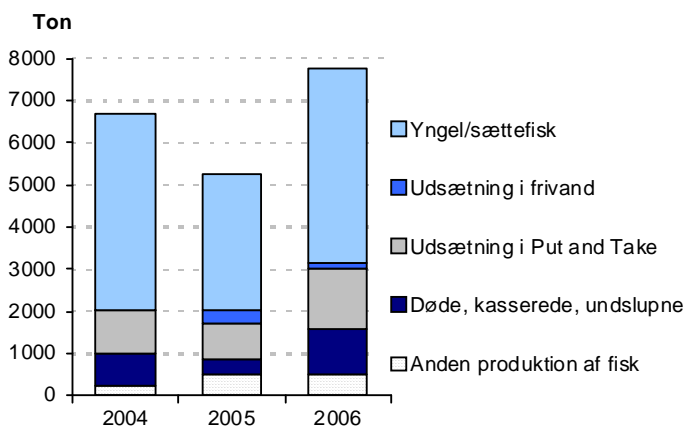
Produktionen steg med 2 pct.

Den samlede producerede mængde af fisk steg med 2 pct. til 41.976 tons i 2006. De dominerende udviklinger var et fald i

konsumproduktionen, en stigning i produktionen af yngel og sættefisk og en stigning i fiskebeholdningen.

Konsumproduktionen udgjorde 79 pct. af den samlede producerede mængde i 2006, hvilket var et fald på 12 point i forhold til 2005. For bedre at vise forskellene i de små produktgrupper er den producerede mængde af fisk til konsum udeladt af figur 2.

Figur 2 Produktion af fisk til andet end konsum på alle erhvervets anlæg i 2004 til 2006.



Kilde: Tabel 1.1.

Yngel og sættefisk

Faldet i produktionen af yngel og sættefisk i 2005 blev i 2006 afløst af en stigning på 1.445 tons, svarende til 45 pct., når man sammenligner med den samlede produktionen af yngel og sættefisk og sættefisk til havbrug for 2005, jf. tabel 1.1. Det skal her bemærkes, at det ikke har været muligt at adskille sættefisk og sættefisk til havbrug.

Udsætning i Put and Take og udsætning i frivand.

Produktionen af fisk til udsætning i Put & Take steg kraftigt i 2006, hvorimod produktionen af fisk til udsætning i frivand (udsætning af fisk i danske vandløb) viste en stor nedgang. Samlet set er der dog tale om en stigning i disse produktgrupper fra 1.187 ton i 2005 til 1.543 i 2006, jf. tabel 1.1.

Døde, kasserede og undslupne fisk

Mængden af døde fisk er mere end fordoblet fra 2005 til 2006 jf. tabel 1.1. En medvirkende årsag til, at stigningen er så markant, som det er tilfældet, er formentlig, at det i højere grad end for 2005 er lykkedes at få data for denne gruppe.

Regulering af fiskebeholdning

Regulering af fiskebeholdning beskriver ændringen i beholdningen af fisk i damme m.v. fra primo til ultimo i regnskabsåret. Regulering af fiskebeholdning steg med 966 tons i 2006, efter at den i 2005 var faldet med 1756 tons. Når værdien af reguleringen stiger kraftigere end reguleringen af mængden, skyldes det, at lageret er værdisat til en højere pris ultimo som følge af højere salgspriser, jf. tabel 1.1.

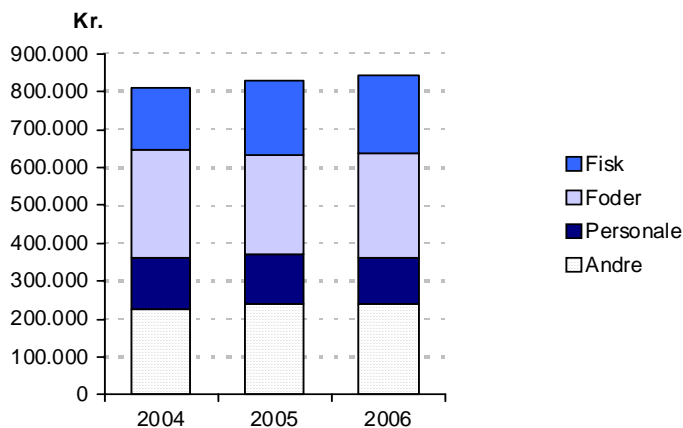
Rogn og øjenæg

Det fremgår af tabel 1.1, at produktionen af rogn er faldet med 22 pct. fra 2005 til 2006, hvorimod produktionen af øjenæg steg med 26 pct. Det er samme tendens som for året før, blot er faldet i rogn større og væksten i øjenæg mindre i 2006.

Driftsomkostninger

De samlede driftsomkostninger udgjorde 844 mio. kr. i 2006, hvilket var en stigning på 2 pct. i forhold til 2005. Figur 3 viser sammensætningen af driftsomkostningerne for alle anlæg i årene 2004 til 2006.

Figur 3 Driftsomkostninger for alle erhvervets anlæg i 2004 til 2006.



Kilde: Tabel 1.1.

Omkostninger til fisk

Omkostningerne til fisk steg

Omkostningerne til fisk steg fra at udgøre 23 pct. af de samlede driftsomkostninger i 2005 til 25 pct. i 2006, jf. tabel 1.1. Stigningen sker til trods for en stigning i udbuddet af yngel og sættefisk, som også kendetegnede 2006.

Foderomkostninger

Omkostninger til foder stabile

Omkostningerne til foder mv. steg fra at udgøre 265 mio. kr. i 2005 til 272 mio. kr. i 2006. I forhold til de samlede driftsomkostninger var omkostningerne til foder dog uændret på 32 pct., jf. tabel 1.1.

Personaleomkostninger

Omkostninger til personale faldt

Personaleomkostningerne faldt fra 128 mio. kr. i 2005 til 124 mio. kr. i 2006, hvor de udgjorde 15 pct. af driftsomkostningerne, jf. tabel 1.1.

Dambrug

Dambrugsanlæggene er i 2006 opdelt i de samme 3 anlægstypegrupper som i 2005 statistikken: Traditionelle ferskvandsdambrug, Dambrug med recirkulering og Modeldambrug¹.

Traditionelle dambrug

248 dambrug

Den mest udbredte anlægstype er det traditionelle dambrug, hvor hovedparten af anlæggene producerer regnbueørreder på mellem 200 og 500 gram til konsum. Omkring 80 pct. af produktionen går til eksport, hvor Tyskland er hovedaftager. I populationen indgår 248 dambrugsanlæg, som alle er placeret i Jylland.

Bruttoudbytte på 464 mio. kr. for de traditionelle dambrug

Det samlede bruttoudbytte for de traditionelle dambrug udgjorde 464 mio. kr., hvoraf 291 mio. kr., svarende til 63 pct., var fra fisk solgt til konsum. Den producerede mængde til konsum var på 16.804 ton. Værdien af produktionen af yngel og sættefisk var 85 mio. kr., svarende til 18 pct. af bruttoudbyttet, jf. tabel 2.1.

Fald i den samlede produktion

Sammenlignet med 2005 faldt produktionen af fisk til konsum fra de traditionelle dambrug med 6.300 ton, mens der var en kraftig stigning på 1.534 ton i produktionen af yngel og sættefisk, samt en positiv regulering af beholdningen af fisk på 1.503 ton. Samlet set betød dette, at produktionen inklusiv regulering af fiskebeholdningen faldt med 2.932 ton i forhold til 2005, jf. tabel 2.1.

Driftsresultatet forbedret med 7,4 mio. kr. trods fald i bruttoudbytte

Det samlede bruttoudbytte faldt med 15 mio. kr. fra 479 mio. kr. i 2005 til 464 mio. kr. i 2006. Når faldet i bruttoudbytte var forholdsvis lille i sammenligning med faldet i den samlede produktion, skyldes det dels den øgede produktion af yngel og sættefisk og dels generelt højere priser på akvakulturprodukter i 2006. Da

¹ Modeldambrugene er type 3, som er den mest intensive form for modeldambrug. De forskellige typer af modeldambrug er beskrevet i: Modeldambrug. Specifikationer og godkendelseskrav. Arbejdsrapport fra DMU nr. 183 (2003).

driftsomkostningerne samtidig faldt med 22 mio. kr., blev driftsresultatet før renter forbedret med 7,4 mio. kr. til 58 mio. kr. Nettorenteudgifterne samt selskabsskat og ekstraordinære nettoindtægter udgjorde tilsammen 27 mio. kr., hvilket gav et samlet driftsresultat på 31 mio. kr. mod et driftsresultat for 2005 på 29 mio. kr., jf. tabel 2.1 og 2.2.

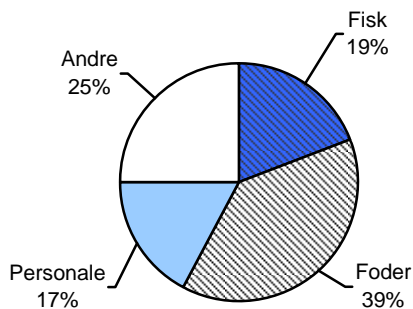
Driftsomkostninger udgjorde 1,6 mio. kr. pr. anlæg

Driftsomkostninger pr. anlæg var på 1,6 mio. kr. Herunder udgjorde omkostninger til foder 0,6 mio. pr. anlæg i 2006, svarende til 39 pct. af driftsomkostningerne og en stigning på 2 pct. i forhold til 2005. Omkostninger til fisk og personaleomkostninger udgjorde begge 0,3 mio. eller ca. 20 pct. af driftsomkostningerne. Afskrivningerne steg til 81.000 kr., hvorefter driftsresultatet før renter viste et overskud på 235.000 kr. pr. anlæg, jf. tabel 2.3.

Driftsresultat på 125.000 kr. pr. anlæg

Efter nettorenteudgifter samt selskabsskat og ekstraordinære nettoindtægter blev det samlede driftsresultatet til et overskud på 125.000 kr. pr. dambrugsanlæg og en forbedring på 18 pct. i forhold til 2005, jf. tabel 2.4.

Figur 4 Driftsomkostninger for traditionelle dambrugsanlæg 2006



Kilde: Tabel 2.3.

Traditionelle dambrug – Økonomiske størrelsesklasser

De traditionelle dambrug er opdelt på økonomiske størrelsesklasser i tabel 4.1-4.4. Det er kun for de traditionelle dambrug, at dette har været muligt, da der ikke for de øvrige anlægstyper er tilstrækkeligt med anlæg.

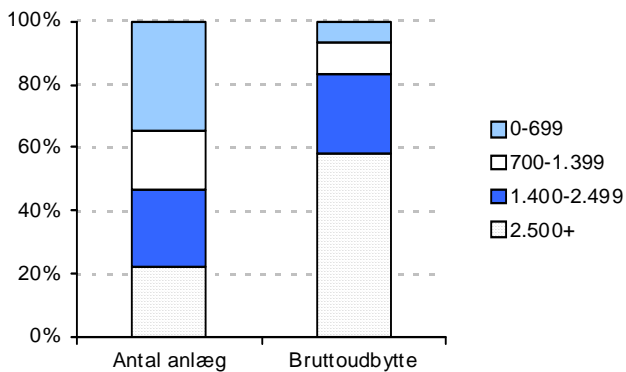
Størrelsen på de enkelte dambrugsanlæg varierer meget. For at tage højde for evt. stordriftsfordele ved produktion af større mængder er de traditionelle dambrug blevet opdelt efter økonomisk størrelse i 4 klasser baseret på deres bruttoudbytte fra fisk, æg og rogn.

Økonomisk størrelsesklasse 1 (fra 0 til 699.000 kr.)

Klasse 1 producerede 7 pct. af bruttoudbyttet

I klasse 1 var 86 dambrugsanlæg, hvilket svarer til 35 pct. af de traditionelle dambrugsanlæg, men klasse 1 står blot for produktion af 1.416 ton, svarende til 6 pct. af den samlede produktion i traditionelle dambrug. Bruttoudbyttet udgjorde 31 mio. kr., svarende til 7 pct. af det samlede bruttoudbytte, jf. tabel 3.1.

Figur 5 Antal anlæg og bruttoudbytte fordelt på økonomisk størrelsesklasse 2006



Anm.: De økonomiske størrelsesklasser er fordelt efter værdien af bruttoudbyttet ekskl. regulering i 1.000 kr.
Kilde: Tabel 4.1

Driftsresultat før renter på 51.000 kr. i klasse 1

Bruttoudbyttet pr. anlæg i klasse 1 faldt til 365.000 kr., mens driftsomkostningerne og afskrivninger faldt til henholdsvis 302.000 kr. og 12.000 kr. Driftsresultatet før renter steg dermed til 51.000 kr. pr. anlæg i forhold til 38.000 kr. i 2005, jf. tabel 4.3.

Nettorenteudgifterne var på 19.000 kr., og driftsresultatet blev dermed et overskud på 27.000 kr. pr. anlæg, jf. tabel 4.4.

Økonomisk størrelsesklasse 2 (fra 700.000 til 1,4 mio. kr.)

Klasse 2 producerede 10 pct. af bruttoudbyttet

Klasse 2 omfattede 46 dambrugsanlæg, hvilket svarede til 19 pct. af de traditionelle dambrugsanlæg. Klasse 2 producerede 2.200 ton svarende til 10 pct. af produktionen i de traditionelle dambrug. Bruttoudbyttet i gruppen udgjorde 47 mio. kr., svarende til 10 pct. af det samlede bruttoudbytte, jf. tabel 4.1.

Overskud pr. anlæg på 37.000 kr. i klasse 2

Bruttoudbyttet pr. anlæg i klasse 2 var på 1,0 mio. kr., mens driftsomkostningerne og afskrivninger udgjorde henholdsvis 878.000 kr. og 48.000 kr. Driftsresultatet før renter faldt til 90.000 kr. pr. anlæg i forhold til 163.000 kr. i 2005, jf. tabel 4.3.

Nettorenteudgifterne var på 48.000 kr., mens driftsresultatet blev et overskud på 37.000 kr. pr. anlæg, jf. tabel 4.4.

Økonomisk størrelsesklasse 3 (fra 1,4 til 2,5 mio. kr.)

Klasse 3 producerede 25 pct. af bruttoudbyttet

Klasse 3 omfattede 60 dambrugsanlæg svarende til 24 pct. af de traditionelle dambrugsanlæg. Produktionen i klasse 3 udgjorde 5.800 ton, svarende til 25 pct. af de traditionelle dambrugs samlede produktion. Bruttoudbyttet i gruppen udgjorde 117 mio. kr., svarende til 25 pct. af det samlede bruttoudbytte, jf. tabel 4.1.

Bruttoudbyttet pr. anlæg i klasse 3 var på 1,9 mio. kr., mens driftsomkostninger og afskrivninger udgjorde henholdsvis 1,7 og 0,1 mio. kr. Driftsresultatet før renter steg til 192.000 kr. pr. anlæg i forhold til 166.000 kr. i 2005, jf. tabel 4.3.

Overskud pr. anlæg på 85.000 kr. i klasse 3

Nettorenteudgifterne var på 88.000 kr., mens driftsresultatet blev et overskud på 85.000 kr. pr. anlæg, jf. tabel 4.4.

Klasse 4 producerede 58 pct. af bruttoudbyttet

Økonomisk størrelsesklasse 4 (fra 2,5 mio. kr. og derover)

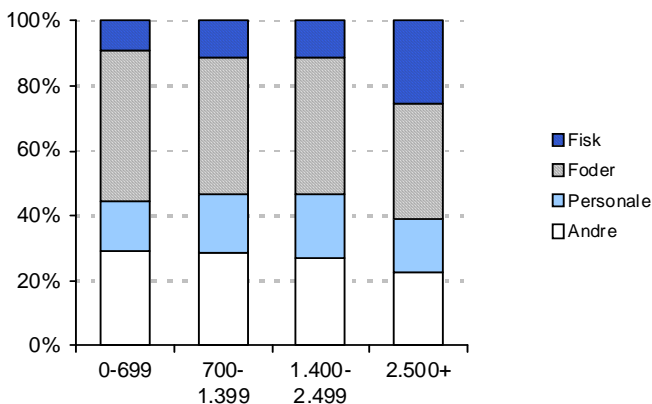
Den økonomiske størrelsesklasse 4 omfattede 56 dambrugsanlæg, hvilket svarer til 23 pct. af de traditionelle dambrugsanlæg, men deres produktion udgjorde 13.800 ton, svarende til 59 pct. af disse dambrugs samlede produktion. Bruttoudbyttet i gruppen udgjorde 269 mio. kr., svarende til 58 pct. af det samlede bruttoudbytte, jf. tabel 4.1.

Bruttoudbyttet pr. anlæg i klasse 4 var på 4,8 mio. kr., mens driftsomkostningerne og afskrivninger udgjorde henholdsvis 3,9 og 0,2 mio. kr. Driftsresultatet før renter steg til 681.000 kr. pr. anlæg i forhold til 459.000 kr. i 2005, jf. tabel 4.3.

Overskud pr. anlæg på 388.000 kr. i klasse 4

Nettorenteudgifterne var på 130.000 kr., mens selskabsskat og ekstraordinære nettoindtægter samlet bidrog negativt til det endelige driftsresultat, som blev et overskud på 388.000 kr. pr. anlæg, jf. tabel 4.4.

Figur 6 Driftsomkostninger for traditionelle dambrugsanlæg fordelt på økonomisk størrelsesklasse 2006



Anm.: De økonomiske størrelsesklasser er fordelt efter værdien af bruttoudbyttet ekskl. regulering i 1.000 kr
Kilde: Tabel 4.3.

I figur 6 ses den procentvise omkostningsfordeling for de 4 økonomiske størrelsesklasser.

Dambrug med recirkulering

Dambrug med en høj grad af recirkulering er blevet taget ud som en særskilt anlægstype fra dambrugene, da deres omkostningsstruktur udskiller sig ved et relativt højt forbrug af el samt højere omkostninger til vedligeholdelse af anlæggene.

22 dambrug med recirkulering

Der er udpeget 22 anlæg med en høj grad af recirkulering i populationen. Klassificeringen er sket på baggrund af oplysninger fra Fiskeridirektoratets register og Dansk Akvakultur. Da der ikke på nuværende tidspunkt er en fast defineret grænse for, hvornår et anlæg har en høj grad af recirkulering, vil antallet af anlæg i denne gruppe kunne blive ændret ved fastsættelse af en mere objektivt defineret grænse.

Bruttoudbytte på 69 mio. kr.

Det samlede bruttoudbytte fra dambrug med recirkulering udgjorde 69 mio. kr., hvoraf 53 mio. kr., svarende til 78 pct., kom fra fisk produceret til konsum. Den producerede mængde var på 3.607 ton. Værdien af produktionen af yngel og sættefisk var på 5,4 mio. kr., svarende til 8 pct. af det samlede bruttoudbytte for denne anlægstype, jf. tabel 2.1.

Fald i produktionen

Sammenlignet med 2005 faldt produktionen af fisk til konsum med 698 ton, mens produktionen af yngel og sættefisk faldt med 184 ton. Reguleringen af fiskebeholdningen steg med 425 ton. Samlet set betød dette, at produktionen for dambrug med recirkulering faldt med 265 ton i forhold til 2005, jf. tabel 2.1.

Driftsresultatet blev forbedret med 7,9 mio. kr.

Bruttoudbyttet steg fra 2005 til 2006 med 5,1 mio. kr. til trods for det samtidige mængdemæssige fald i produktionen. Driftsomkostningerne faldt med 2,3 mio. kr. og afskrivningerne faldt med 0,6 mio. kr., hvorved driftsresultatet før renter blev forbedret med 7,9 mio. kr. i forhold til året før. Nettorentudgifterne samt selskabsskat og ekstraordinære nettoindtægter udgjorde tilsammen 5,4 mio. kr. Driftsresultatet steg til 4,2 mio. kr. mod et negativt driftsresultat for 2005 på 1,1 mio. kr.

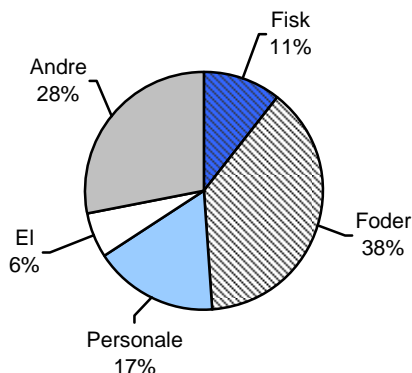
Driftsomkostninger på 2,5 mio. kr. pr. anlæg

Driftsomkostningerne pr. anlæg var på 2,5 mio. kr. Heraf var den største udgiftspost omkostninger til foder, som gennemsnitligt udgjorde 977.000 kr. pr. anlæg, hvilket svarer til 38 pct. af driftsomkostningerne. Af andre betydelige udgiftsposter skal nævnes personaleomkostninger og omkostninger til fisk, som udgjorde henholdsvis 17 og 11 pct. af driftsomkostningerne. Afskrivningerne udgjorde 133.000 kr. pr. anlæg, hvorefter driftsresultatet før renter viste et overskud på 438.000 kr. pr. anlæg i forhold til 76.000 kr. i 2005, jf. tabel 2.3.

Overskud på 189.000 kr. pr. anlæg

Efter nettorenteudgifter samt selskabsskat og ekstraordinære nettoindtægter blev det samlede driftsresultatet et overskud på 189.000 kr. pr. dambrugsanlæg med recirkulering, jf. tabel 2.4.

Figur 7 Driftsomkostninger for dambrugsanlæg med recirkulering 2006



Kilde: Tabel 2.3.

Modeldambrug

Modeldambrug er en ny type af dambrug med høj grad af recirkulering og intensiv produktion. Der anvendes pumper til at drive vandet rundt og biofiltre til rensning af vandet. Da der sker en høj grad af rensning af vandet, er der blevet tildelt en højere foderkvote til disse nybyggede anlæg.

Anlægstypen modeldambrug dækker her kun over de anlæg, som er modeldambrug af type 3². Dette skyldes, at disse anlæg er de mest intensive, mens modeldambrug type 1 og 2 indgår i enten de traditionelle dambrug eller i dambrug med recirkulering, da disse modeldambrugs omkostningsstruktur ikke adskiller sig væsentligt fra de nævnte anlægstypers.

10 modeldambrug

I 2006 var der 10 modeldambrugsanlæg (type 3). Den samlede produktion var på 4.016 ton til en værdi af 73 mio. kr., jf. tabel 2.1. Der er i 2006 to anlæg flere end i 2005, men produktionsfremgangen fra 2005 er på 2106 tons og 42 mio. kr. i bruttoudbytte.

Bruttoudbytte på 73 mio. kr.

Det samlede bruttoudbytte for modeldambrugene udgjorde 73 mio. kr., hvoraf 55 mio. kr. svarende til 75 pct. kom fra fisk solgt til konsum. Den solgte mængde fisk til konsum var på 3.306 ton, jf. tabel 2.1.

Sammenlignet med 2005 steg salget af fisk til konsum med 1.533 ton, ligesom regulering af fiskebeholdning steg med 191 tons, jf. tabel 2.1.

Positivt driftsresultat på 6,1 mio. kr.

Det samlede bruttoudbytte steg fra 2005 til 2006 med 42 mio. kr. Driftsomkostningerne steg i samme periode med 25 mio. kr., og selvom afskrivningerne som følge af høje investeringer i modeldambrugene steg med 2,7 mio. kr., blev driftsresultatet før renter i 2006 til et overskud på 12,2 mio. kr. mod et underskud på 1,5 mio. kr. i 2005. Nettorenteudgifterne samt selskabsskat og ekstraordinære nettoindtægter udgjorde tilsammen 6,1 mio. kr., hvilket gav et samlet driftsresultat på 6,1 mio. kr. mod et negativt driftsresultat for 2005 på 4,5 mio. kr., jf. tabel 2.1 og 2.2.

Driftsomkostningerne pr. anlæg var på 5,4 mio. kr. Heraf var den største udgiftspost omkostninger til foder, som gennemsnit-

² Modeldambrugene er type 3, som er den mest intensive form for modeldambrug. De forskellige typer af modeldambrug er beskrevet i: Modeldambrug. Specifikationer og godkendelseskrav. Arbejdsrapport fra DMU nr. 183 (2003).

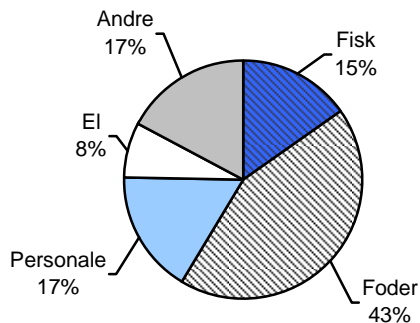
Driftsomkostninger på 5,4 mio. kr. pr. anlæg

ligt udgjorde 2,3 mio. kr. pr. anlæg, hvilket svarer til 43 pct. af driftsomkostningerne. Af andre betydelige udgiftsposter skal nævnes personaleomkostninger, omkostninger til fisk, samt omkostninger til el, som udgjorde henholdsvis 17, 15 og 8 pct. Afskrivningerne udgjorde 0,6 mio. kr., hvorefter driftsresultatet før renter viste et overskud på 1,2 mio. kr. pr. anlæg, jf. tabel 2.3.

Overskud på 608.000 kr. pr. anlæg

Efter nettorenteudgifter samt selskabsskat og ekstraordinære nettoindtægter blev det samlede driftsresultat et overskud på 608.000 kr. pr. modeldambrugsanlæg mod et underskud på 563.000 i 2005, jf. tabel 2.4.

Figur 8 Driftsomkostninger for modeldambrugsanlæg 2006



Kilde: Tabel 2.3

Den store forbedring af modeldambrugenes økonomiske situation fra 2005 til 2006 hænger sammen med, at overgangen til modeldambrug for hovedparten af anlæggene ikke var afsluttet i produktionsåret 2005. Regnskabstallene for 2006 viser derfor et mere retvisende billede for modeldambrugsdriften. Det skal dog tillægges, at 2006 var et år præget af gode afsætningsforhold på regnbueørred.

Økologiske dambrug

Der var ved udgangen af 2006 kun 2 økologiske dambrug. De

2 økologiske dambrug

indgår i gruppen af traditionelle dambrug, da der af diskretions-hensyn ikke kan præsenteres resultater for så lille en gruppe. Det forventes, at der er flere økologiske dambrug i 2007, hvilket måske åbner mulighed for, at denne anlægstype kan vises separat i statistikken i kommende år.

Havbrug

19 havbrug

I 2005 var der 19 havbrugsanlæg fordelt på 6 virksomheder.

Havbrugene opdrætter regnbueørreder i netbure i havet. Regnbueørrederne sættes ud om foråret og tages op i oktober og november, hvor de har en størrelse på mellem 2 og 4 kg. En meget vigtig del af havbrugsproduktionen er produktionen af rogn. Mere end 90 pct. af produktionen fra havbrugene eksporteres.

Bruttoudbytte på 270 mio. kr. i havbrugene

Det samlede bruttoudbytte fra havbrugene udgjorde 270 mio. kr., hvoraf 188 mio. kr., svarende til 70 pct. af det samlede bruttoudbytte, var fisk til konsum, jf. tabel 3.1. Den producerede mængde til konsum var på 7.674 ton. Værdien af produktionen af rogn var på 68 mio. kr., svarende til 25 pct. af bruttoudbyttet i havbrugene, jf. tabel 3.1.

Produktionen steg med 1.865 ton

Sammenlignet med 2005 steg produktionen af fisk til konsum med 597 ton, mens produktionen af rogn faldt med 115 ton. Reguleringen af fiskebeholdningen steg med 864 ton, og mængden af døde, kasserede og undslupne fisk steg med 405 ton. Den samlede produktion for havbrugene blev således 1.865 ton større end i 2005, jf. tabel 3.1.

Positivt driftsresultat på 12,6 mio. kr.

Det samlede bruttoudbytte steg fra 2005 til 2006 med 33 mio. kr., hvilket skyldes øget produktion og positiv prisudvikling i 2006. Driftsomkostningerne steg i samme periode med 15 mio. kr., og da afskrivningerne steg med 0,3 mio. kr., blev driftsresultatet før renter på 26 mio. kr. i forhold til 8,7 mio. kr. året før. Nettorenteudgifterne samt selskabsskat og ekstraordinære nettoindtægter udgjorde tilsammen 13 mio. kr., hvilket gav et samlet positivt driftsresultat på 12,6 mio. kr. mod et positivt driftsresultat

Driftsomkostninger på 12,4 mio. kr. pr. anlæg

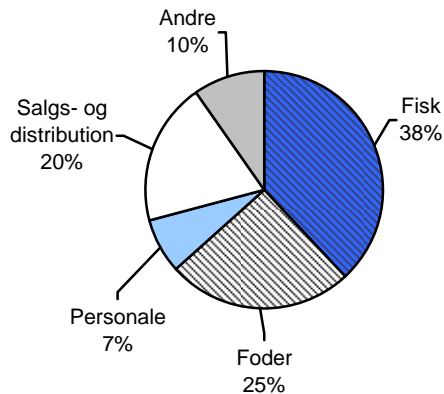
tat for 2005 på 5,6 mio. kr., jf. tabel 3.1 og 3.2.

Driftsomkostninger pr. anlæg var på 12,4 mio. kr. Heraf var den største udgiftspost omkostninger til fisk, som udgjorde 4,7 mio. kr. pr. anlæg, hvilket svarer til 38 pct. af driftsomkostningerne. Af andre betydelige udgiftsposter skal nævnes omkostninger til foder, salg og distribution samt personaleomkostninger, som udgjorde henholdsvis 25, 20 og 7 pct. Afskrivningerne udgjorde 0,4 mio. kr., hvorefter driftsresultatet før renter viste et overskud på 1,4 mio. kr. pr. anlæg, jf. tabel 3.3.

Driftsresultat på 664.000 kr. pr. havbrugsanlæg

Efter nettorenteudgifter samt selskabsskat og ekstraordinære nettoindtægter blev det samlede driftsresultatet til et overskud på 664.000 kr. pr. havbrug, jf. tabel 3.4.

Figur 9 Driftsomkostninger for havbrugsanlæg 2006



Kilde: Tabel 3.3.

Ålebrug

9 ålebrug

Der var i 2006 9 ålebrug fordelt på 9 virksomheder.

Ålebrugenes produktion foregår i recirkulerede anlæg, og produktionen er næsten udelukkende ål til konsum, hvoraf ca. 95 pct. eksporteres. I anlægstypen ålebrug indgår nogle få anlæg, der også producerer en mindre mængde af andre arter. Disse anlæg er placeret under ålebrug, da ål er den værdimæssigt mest

betydningsfulde art af anlæggenes produktion, og fordi det ikke har været muligt at fordele omkostningerne på de forskellige arter i produktionen.

Til trods for at stikprøven bag den foreliggende regnskabsstatistik for 2006 omfatter de fleste åleopdræt er dækningen af den samlede produktion og omsætning for gruppen ikke tilstrækkelig til en fuld præsentation af gruppens resultater. Det betyder, at der er en større usikkerhed omkring de detaljerede produktions- og regnskabstal, hvorimod totalerne er mere solide, idet de kan støtte på produktions- og regnskabsoplysninger fra hhv. Fiskeridirektoratet og Erhvervs- og Selskabsstyrelsen. I den foreliggende statistik er det således totalerne, der er præsenteret, ligesom der ikke er gennemsnitstal for disse anlæg i tabel 3.3. og 3.4.

Bruttoudbytte på 127 mio. kr. i ålebrugene Det samlede bruttoudbytte fra ålebrugene udgjorde i 2005 122 mio. kr. og i 2006 127 mio. kr., svarende til en stigning på 4 pct., jf. tabel 3.1.

Produktionen steg med 113 ton Sammenlignet med 2005 steg produktionen af ål med 113 ton til 1.926 ton svarende til en stigning på 6 pct., jf. tabel 3.1.

Positivt driftsresultat på 20,5 mio. kr. Da stigningen i bruttoudbyttet var 4,6 mio. kr., mens driftsomkostningerne steg med 0,5 mio. kr., og afskrivningerne steg med knap 0,1 mio. kr., blev driftsresultatet før renter på 29,3 mio. kr. Nettorenteudgifterne samt selskabsskat og ekstraordinære nettoindtægter udgjorde tilsammen 8,7 mio. kr., hvilket gav et samlet positivt driftsresultat på 20,5 mio. kr. mod et positivt driftsresultat for 2005 på 16,8 mio. kr., jf. tabel 3.1 og 3.2.

Skaldyrsopdræt

I 2003 begyndte Fiskeridirektoratet at udstede tilladelser til at drive skaldyrsopdræt, og i 2006 var der tilstrækkelig mange anlæg, der havde produktion til at præsentere de første tal for denne gruppe. Som det er tilfældet for åleopdrættene er der ikke præsenteret detaljerede produktions- og regnskabsdata, ligesom der ikke er gennemsnitstal for disse anlæg i tabel 3.3 og 3.4

11 skaldyrsanlæg i 2006 Der var i 2006 11 kommercielle skaldyrsanlæg med en samlet produktion på 650 tons, næsten udelukkende blåmuslinger. Bruttoudbyttet var 4,5 mio. kr., driftsomkostningerne 5,7 mio. kr. og afskrivningerne 1,4 mio. kr., hvilket gav et negativt driftsresultat før renter på 2,7 mio. kr., jf. tabel 3.1.

Negativt samlet driftsresultat på 2,9 mio. kr. for skaldyrsanlæg Nettorenteudgifterne samt selskabsskat og ekstraordinære nettoindtægter udgjorde tilsammen 236.000 kr., hvilket medførte et samlet negativt driftsresultat på 2,9 mio. kr., jf. tabel 3.2.

Resultaterne dækker overvejende små virksomheder i deres opstartsperiode. Der er tilmed forholdsvis stor variation i, hvor meget de enkelte anlæg producerer, ligesom deres omkostninger varierer meget.

Andre anlæg

6 andre anlæg I segmentet af andre anlæg indgår 2 typer af anlæg: Indpumpningsanlæg samt andre recirkulerede anlæg med en produktion af andre arter end regnbueørred. Tilsammen dækker disse 2 grupper 6 anlæg.

Bruttoudbytte på 9,9 mio. kr. for andre anlæg Det samlede bruttoudbytte for de 2 anlægstyper var i 2006 på 9,9 mio. kr. Heraf var 5,5 mio. kr. produktion til konsum og 1,6 mio. kr. produktion til udsætning i Put and Take søer. Gruppen af andre anlæg havde endvidere bruttoudbytte fra andre indtægter for 1,1 mio. kr. jf. tabel 3.1.

Produktion på 150 ton Den mængdemæssige produktion i segmentet af andre anlæg udgjorde i 2006 150 ton, hvoraf 50 ton var fisk til udsætning i Put & Take og 43 ton var fisk til konsum.

Negativt driftsresultat på 5,7 mio. kr Driftsomkostningerne udgjorde 13 mio. kr. og afskrivningerne 1,9 mio. kr., hvorved driftsresultatet før renter blev et underskud på 5 mio. kr. Nettorenteudgifter og selskabsskat udgjorde tilsammen 0,7 mio. kr. hvorved driftsresultatet blev negativt på 5,7 mio. kr.

Virksomhedsniveauet

På virksomhedsniveauet er der præsenteret to grupper af virksomheder: dambrug og havbrug. Dambrugsgruppen omfatter traditionelle dambrug, dambrug med recirkulering og modeldambrug. Dambrugene er samlet i én gruppe, da de virksomheder, der har dambrug med recirkulering og modeldambrug, som regel også har traditionelle dambrug, hvorved en opdeling på tre grupper af dambrug bliver misvisende.

189 virksomheder

Der var i alt 189 virksomheder med akvakultur, hvoraf 157 var beskæftiget med dambrug, 6 var beskæftiget med havbrug og de resterende 26 var beskæftiget med ålebrug, skaldyrsopdræt og anden akvakultur. Virksomheder, der både havde anlæg med dambrug og havbrug indgår i den anlægstype, der giver virksomheden det største bruttoudbytte. Omfanget af blandet økonomi mellem de to grupper er dog minimal, da der kun er få virksomheder, der både har havbrug og dambrug.

Når man ser på virksomhedsformen, var de enkeltmandsejede virksomheder dominerende i antal med 98, mens der var 18 I/S-virksomheder. Antallet af selskabsejede virksomheder i form af ApS og A/S var på henholdsvis 39 og 34, men stod for 72 pct. af det samlede bruttoudbytte i erhvervet.

Dambrugsvirksomheder

Bruttoudbytte på 3,8 mio. kr. pr. dambrugsvirksomhed

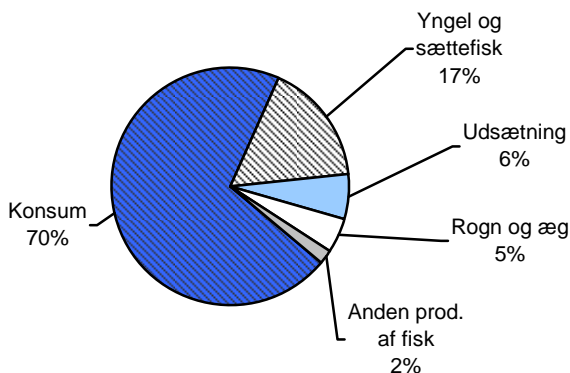
Det gennemsnitlige bruttoudbytte for dambrugsvirksomhederne var på 3,8 mio. kr., hvoraf 66 pct. kom fra produktionen af fisk til konsum og 16 pct. fra produktionen af yngel og sættefisk. Den producerede mængde pr. virksomhed var på 196 ton, jf. tabel 5.3.

Driftsresultat på 261.000 kr. pr. dambrugsvirksomhed

Driftsomkostningerne udgjorde gennemsnitligt 3,1 mio. kr., mens afskrivningerne udgjorde 0,2 mio. kr., hvilket gav et positivt driftsresultat før renter på 507.000 kr. pr. virksomhed. Netto-renteudgifterne udgjorde 0,2 mio. kr., mens selskabsskat og ekstraordinære nettoindtægter bidrog negativt, hvilket gav et gennemsnitligt positivt driftsresultat på 261.000 kr. for de 157

dambrugsvirksomheder i 2006 imod 131.000 kr. for 2005, jf. tabel 5.3 og 5.4.

Figur 11 Bruttoudbytte for dambrugsvirksomheder fordelt på produkter 2006



Anm.: Bruttoudbytte er ekskl. regulering af fiskebeholdning og andre indtægter.
Kilde: Tabel 5.3.

Havbrugsvirksomheder

I 2006 var der 6 havbrugsvirksomheder ligesom i 2005.

Bruttoudbytte på 45 mio. kr. pr. havbrugs-virksomhed

Det gennemsnitlige bruttoudbytte for de 6 havbrugsvirksomheder var på 45 mio. kr., hvoraf 69 pct. kom fra produktionen af fisk til konsum og 25 pct. fra produktionen af rogn. Den producerede mængde pr. virksomhed var på 1.417 ton, jf. tabel 5.3.

Driftsresultat på 2,1 mio. kr. pr. havbrugs-virksomhed

Driftsomkostningerne udgjorde 40 mio. kr. i gennemsnit, mens afskrivningerne var på 1,3 mio. kr., hvilket gav et positivt driftsresultat før renter på 4,4 mio. kr. pr. virksomhed. Nettorenteudgifterne var på 0,9 mio. kr., mens selskabsskat og ekstraordinære nettoindtægter bidrog negativt med 1,4 mio. kr., hvilket gav et positivt driftsresultat på gennemsnitligt 2,1 mio. kr. for de 6 havbrugsvirksomheder i 2006 imod 1,0 mio. kr. i 2005, jf. tabel 5.3 og 5.4.

Tabelfortegnelse

Alle erhvervets anlæg 2004-2006

- 1.1 Produktion og omkostninger. Total.
- 1.2 Driftsresultat, aktiver og passiver. Total.
- 1.3 Produktion og omkostninger. Gns. pr. anlæg.
- 1.4 Driftsresultat, aktiver og passiver. Gns. pr. anlæg.

Dambrug fordelt på anlægstype 2006

- 2.1 Produktion og omkostninger. Total.
- 2.2 Driftsresultat, aktiver og passiver. Total.
- 2.3 Produktion og omkostninger. Gns. pr. anlæg.
- 2.4 Driftsresultat, aktiver og passiver. Gns. pr. anlæg.

Havbrug, ålebrug, skaldyrsopdræt og andre anlæg 2006

- 3.1 Produktion og omkostninger. Total.
- 3.2 Driftsresultat, aktiver og passiver. Total.
- 3.3 Produktion og omkostninger. Gns. pr. anlæg.
- 3.4 Driftsresultat, aktiver og passiver. Gns. pr. anlæg.

Traditionelle dambrug fordelt på økonomiske størrelsesklasser 2006

- 4.1 Produktion og omkostninger. Total.
- 4.2 Driftsresultat, aktiver og passiver. Total.
- 4.3 Produktion og omkostninger. Gns. pr. anlæg.
- 4.4 Driftsresultat, aktiver og passiver. Gns. pr. anlæg.

Dambrug og havbrug på virksomhedsniveau 2005 og 2006

- 5.1 Produktion og omkostninger. Total.
- 5.2 Driftsresultat, aktiver og passiver. Total.
- 5.3 Produktion og omkostninger. Gns. pr. virksomhed.
- 5.4 Driftsresultat, aktiver og passiver. Gns. pr. virksomhed.

**Tabel 1.1. Alle erhvervets anlæg.
Produktion og omkostninger. Total.
Production and costs. Total, all farms.**

	2004	2005	2006
	----- 1 000 kr. -----		
1 Antal anlæg i populationen	348	347	325
2 Antal anlæg i stikprøven	178	202	194
	----- ton -----		
10 Produktion i ton	44 452	41 181	41 976
11 Konsum	37 390	37 698	33 226
12 Yngel/sættefisk	4 658	3 205	4 650
13 Udsætning frivand	15	306	110
14 Udsætning (Put & Take)	1 015	881	1 433
15 Døde, kasserede og undslupne	763	362	1 102
16 Anden produktion af fisk	241	485	488
17 Regulering af fiskebeholdning	369	-1 756	966
21 Rogn	987	929	723
	----- 1 000 stk. -----		
22 Øjenæg	135 482	212 436	267 006
	----- 1 000 kr. -----		
30 Bruttoudbytte	877 934	948 715	1 016 540
31 Konsum	598 326	692 361	710 448
32 Yngel/sættefisk	94879	67702	98 422
33 Udsætning frivand	1 349	9 784	14 563
34 Udsætning (Put & Take)	22 708	19 800	30 975
36 Anden produktion af fisk	4 625	9 344	12 601
37 Regulering af fiskebeholdning	19 849	-936	26 018
41 Rogn	102 381	105 523	74 827
42 Øjenæg	6 007	13 574	17 021
43 Andre indtægter	27 809	31 564	31 666
50 Driftsomkostninger	811 420	826 492	843 841
51 Salgs- og distributionsomkostninger	58 228	71 283	60 296
52 Omkostninger til fisk	166 297	192 241	208 823
53 Omkostninger til foder m.v.	283 664	265 345	272 384
54 Omkostninger til el	28 457	32 587	38 982
55 Andre variable omkostninger	20 899	28 943	28 247
56 Drift og vedligeholdelse af anlæg og materiel	65 154	59 880	63 525
57 Drift, ejendomme	31 488	27 296	25 812
58 Administrationsomkostninger	22 219	20 431	22 230
59 Personaleomkostninger	135 014	128 486	123 542
60 Afskrivninger	40 149	42 626	44 977
70 Driftsresultat før renter	26 365	79 598	127 722

**Tabel 1.2. Alle erhvervets anlæg.
Driftsresultat, aktiver og passiver. Total.
Net result, assets and liabilities. Total, all farms.**

	2004	2005	2006
	----- 1 000 kr. -----		
80 Nettorenteudgifter	24 008	32 564	33 778
81 Renteindtægter	14 679	8 862	7 068
82 Renteudgifter	38 686	41 426	40 847
90 Resultat før skat og ekstraordinære poster	2 357	47 034	93 944
98 Ekstraordinære nettoindtægter	12 106	2 110	-476
99 Selskabsskat	4 077	10 269	27 821
100 Driftsresultat	10 385	38 875	65 647
110 Aktiver	1 209 288	1 240 065	1 284 367
111 Anlægsaktiver	539 544	583 463	571 308
112 Immaterielle anlægsaktiver	6 869	6 158	5 244
113 Materielle anlægsaktiver	532 675	577 304	566 064
114 Grunde, bygninger	389 953	401 681	392 273
115 Produktionsanlæg og maskiner	61 572	83 337	94 782
116 Andre anlæg, driftsmateriel og inventar	58 542	56 010	59 776
117 Anlæg under opbygning	15 330	18 274	2 656
118 Finansielle anlægsaktiver	7 278	18 002	16 579
119 Omsætningsaktiver	669 744	656 602	713 059
121 Varebeholdning	390 735	407 137	434 655
122 Tilgodehavender	206 757	190 225	197 516
123 Værdipapirer og kapitalandele	36 776	20 770	19 517
124 Likvide beholdninger	35 477	38 469	61 372
130 Passiver	1 209 288	1 240 065	1 284 367
131 Egenkapital ultimo	315 706	292 639	318 469
132 Hensatte forpligtelser	19 139	20 627	36 979
133 Langfristet gæld	263 381	353 362	288 509
134 Kortfristet gæld	611 062	573 437	640 411
140 Investeringer	54 374	74 904	92 588

**Tabel 1.3. Alle erhvervets anlæg.
 Produktion og omkostninger. Gns. pr. anlæg.
 Production and costs. Average, all farms.**

	2004	2005	2006
1 Antal anlæg i populationen	348	347	325
2 Antal anlæg i stikprøven	178	202	194
	----- ton pr. anlæg -----		
10 Produktion i ton	128	119	129
11 Konsum	107	109	102
12 Yngel/sættfisk	14	9	14
13 Udsætning frivand	-	1	-
14 Udsætning (Put & Take)	3	3	4
15 Døde, kasserede og undslupne	2	1	3
16 Anden produktion af fisk	1	1	2
17 Regulering af fiskebeholdning	1	-5	3
21 Rogn	3	3	2
	----- 1 000 stk. pr. anlæg -----		
22 Øjenæg	389	612	822
	----- 1 000 kr. pr. anlæg -----		
30 Bruttoudbytte	2 523	2 734	3 128
31 Konsum	1 719	1 995	2 186
32 Yngel/sættfisk	273	195	303
33 Udsætning frivand	4	28	45
34 Udsætning (Put & Take)	65	57	95
36 Anden produktion af fisk	13	27	39
37 Regulering af fiskebeholdning	57	-3	80
41 Rogn	294	304	230
42 Øjenæg	17	39	52
43 Andre indtægter	80	91	97
50 Driftsomkostninger	2 332	2 382	2 596
51 Salgs- og distributionsomkostninger	167	205	186
52 Omkostninger til fisk	478	554	643
53 Omkostninger til foder m.v.	815	765	838
54 Omkostninger til el	82	94	120
55 Andre variable omkostninger	60	83	87
56 Drift og vedligeholdelse af anlæg og materiel	187	173	195
57 Drift, ejendomme	90	79	79
58 Administrationsomkostninger	64	59	68
59 Personaleomkostninger	388	370	380
60 Afskrivninger	115	123	138
70 Driftsresultat før renter	76	229	393

**Tabel 1.4. Alle erhvervets anlæg.
Driftsresultat, aktiver og passiver. Gns. pr. anlæg.
Net result, assets and liabilities. Average, all farms.**

	2004	2005	2006
	----- 1 000 kr. pr. anlæg -----		
80 Nettorenteudgifter	69	94	104
81 Renteindtægter	42	26	22
82 Renteudgifter	111	119	126
90 Resultat før skat og ekstraordinære poster	7	136	289
98 Ekstraordinære nettoindtægter	35	6	-1
99 Selskabsskat	12	30	86
100 Driftsresultat	30	112	202
110 Aktiver	3 475	3 574	3 952
111 Anlægsaktiver	1 550	1 681	1 758
112 Immaterielle anlægsaktiver	20	18	16
113 Materielle anlægsaktiver	1 531	1 664	1 742
114 Grunde, bygninger	1 121	1 158	1 207
115 Produktionsanlæg og maskiner	177	240	292
116 Andre anlæg, driftsmateriel og inventar	168	161	184
117 Anlæg under opbygning	44	53	8
118 Finansielle anlægsaktiver	21	52	51
119 Omsætningsaktiver	1 925	1 892	2 194
121 Varebeholdning	1 123	1 173	1 337
122 Tilgodehavender	594	548	608
123 Værdipapirer og kapitalandele	106	60	60
124 Likvide beholdninger	102	111	189
130 Passiver	3 475	3 574	3 952
131 Egenkapital ultimo	907	843	980
132 Hensatte forpligtelser	55	59	114
133 Langfristet gæld	757	1 018	888
134 Kortfristet gæld	1 756	1 653	1 970
140 Investeringer	156	216	285

**Tabel 2.1. Dambrug fordelt på anlægstype 2006.
Produktion og omkostninger. Total.**

Production and costs 2006. Total, different kinds of trout farms.

	Traditionelle dambrug	Dambrug med recirkulation	Modeldambrug
1 Antal anlæg i populationen	248	22	10
2 Antal anlæg i stikprøven	137	13	9
	----- ton -----		
10 Produktion i ton	23 263	3 607	4 016
11 Konsum	16 804	2 930	3 306
12 Yngel/sættefisk	4 079	225	313
13 Udsætning frivand	88	-	-
14 Udsætning (Put & Take)	1 290	67	26
15 Døde, kasserede og undslupne	387	197	30
16 Anden produktion af fisk	300	87	35
17 Regulering af fiskebeholdning	315	100	306
21 Rogn	69	19	-
	----- 1 000 stk. -----		
22 Øjenæg	265 296	-	1 710
	----- 1 000 kr. -----		
30 Bruttoudbytte	464 029	68 613	72 819
31 Konsum	290 603	53 276	54 908
32 Yngel/sættefisk	85 099	5 379	5 895
33 Udsætning frivand	3 911	-	-
34 Udsætning (Put & Take)	27 589	1 289	502
36 Anden produktion af fisk	8 339	1 549	364
37 Regulering af fiskebeholdning	12 575	2 002	6 507
41 Rogn	5 719	1 184	-
42 Øjenæg	16 944	-	77
43 Andre indtægter	13 249	3 933	4 566
50 Driftsomkostninger	385 667	56 044	54 159
51 Salgs- og distributionsomkostninger	9 556	3 958	82
52 Omkostninger til fisk	74 099	5 967	8 291
53 Omkostninger til foder m.v.	148 540	21 503	23 486
54 Omkostninger til el	18 064	3 488	4 107
55 Andre variable omkostninger	11 948	2 161	2 078
56 Drift og vedligeholdelse af anlæg og materiel	29 392	4 049	4 003
57 Drift, ejendomme	15 704	3 713	1 576
58 Administrationsomkostninger	11 101	1 774	1 586
59 Personaleomkostninger	67 264	9 432	8 950
60 Afskrivninger	20 190	2 935	6 448
70 Driftsresultat før renter	58 173	9 633	12 213

**Tabel 2.2. Dambrug fordelt på anlægstype 2006.
Driftsresultat, aktiver og passiver. Total.**

Net result, assets and liabilities. Total, different kinds of trout farms.

	Traditionelle dambrug	Dambrug med recirkulation	Modeldambrug
	----- 1 000 kr. -----		
80 Nettorenteudgifter	16 357	3 326	4 197
81 Renteindtægter	3 634	373	287
82 Renteudgifter	19 992	3 699	4 485
90 Resultat før skat og ekstraordinære poster	41 815	6 308	8 015
98 Ekstraordinære nettoindtægter	-758	-675	590
99 Selskabsskat	10 130	1 478	2 529
100 Driftsresultat	30 928	4 155	6 076
110 Aktiver	656 329	98 189	132 996
111 Anlægsaktiver	319 963	54 350	92 908
112 Immaterielle anlægsaktiver	1 347	-	-
113 Materielle anlægsaktiver	318 617	54 350	92 908
114 Grunde, bygninger	257 011	37 437	61 984
115 Produktionsanlæg og maskiner	33 444	3 232	24 778
116 Andre anlæg, driftsmateriel og inventar	18 824	7 561	5 154
117 Anlæg under opbygning	1 974	-	682
118 Finansielle anlægsaktiver	7 363	6 120	310
119 Omsætningsaktiver	336 365	43 839	40 088
121 Varebeholdning	166 594	32 178	19 976
122 Tilgodehavender	133 742	8 023	19 972
123 Værdipapirer og kapitalandele	10 144	1 420	1
124 Likvide beholdninger	25 886	2 218	139
130 Passiver	656 329	98 189	132 996
131 Egenkapital ultimo	166 091	20 922	14 989
132 Hensatte forpligtelser	14 131	-740	3 137
133 Langfristet gæld	165 658	27 004	55 825
134 Kortfristet gæld	310 449	51 003	59 045
140 Investeringer	45 932	6 871	21 140

**Tabel 2.3. Dambrug fordelt på anlægstype 2006.
Produktion og omkostninger. Gns. pr. anlæg.**

Production and costs. Average, different kinds of trout farms.

	Traditionelle dambrug	Dambrug med recirkulation	Modeldambrug
1 Antal anlæg i populationen	248	22	10
2 Antal anlæg i stikprøven	137	13	9
	----- ton pr. anlæg -----		
10 Produktion i ton	94	164	402
11 Konsum	68	133	331
12 Yngel/sættefisk	16	10	31
13 Udsætning frivand	-	-	-
14 Udsætning (Put & Take)	5	3	3
15 Døde, kasserede og undslupne	2	9	3
16 Anden produktion af fisk	1	4	3
17 Regulering af fiskebeholdning	1	5	31
21 Rogn	-	1	-
	----- 1 000 stk. pr. anlæg -----		
22 Øjenæg	1 070	-	171
	----- 1 000 kr. pr. anlæg -----		
30 Bruttoudbytte	1 871	3 119	7 282
31 Konsum	1 172	2 422	5 491
32 Yngel/sættefisk	343	245	590
33 Udsætning frivand	16	-	-
34 Udsætning (Put & Take)	111	59	50
36 Anden produktion af fisk	34	70	36
37 Regulering af fiskebeholdning	51	91	651
41 Rogn	23	54	-
42 Øjenæg	68	-	8
43 Andre indtægter	53	179	457
50 Driftsomkostninger	1 555	2 547	5 416
51 Salgs- og distributionsomkostninger	39	180	8
52 Omkostninger til fisk	299	271	829
53 Omkostninger til foder m.v.	599	977	2 349
54 Omkostninger til el	73	159	411
55 Andre variable omkostninger	48	98	208
56 Drift og vedligeholdelse af anlæg og materiel	119	184	400
57 Drift, ejendomme	63	169	158
58 Administrationsomkostninger	45	81	159
59 Personaleomkostninger	271	429	895
60 Afskrivninger	81	133	645
70 Driftsresultat før renter	235	438	1 221

Tabel 2.4. Dambrug fordelt på anlægstype 2006.

Driftsresultat, aktiver og passiver. Gns. pr. anlæg.

Net result, assets and liabilities. Average, different kinds of trout farms.

	Traditionelle dambrug	Dambrug med recirkulation	Modeldambrug
	----- 1 000 kr. pr. anlæg -----		
80 Nettorenteudgifter	66	151	420
81 Renteindtægter	15	17	29
82 Renteudgifter	81	168	448
90 Resultat før skat og ekstraordinære poster	169	287	802
98 Ekstraordinære nettoindtægter	-3	-31	59
99 Selskabsskat	41	67	253
100 Driftsresultat	125	189	608
110 Aktiver	2 646	4 463	13 300
111 Anlægsaktiver	1 290	2 470	9 291
112 Immaterielle anlægsaktiver	5	-	-
113 Materielle anlægsaktiver	1 285	2 470	9 291
114 Grunde, bygninger	1 036	1 702	6 198
115 Produktionsanlæg og maskiner	135	147	2 478
116 Andre anlæg, driftsmateriel og inventar	76	344	515
117 Anlæg under opbygning	8	-	68
118 Finansielle anlægsaktiver	30	278	31
119 Omsætningsaktiver	1 356	1 993	4 009
121 Varebeholdning	672	1 463	1 998
122 Tilgodehavender	539	365	1 997
123 Værdipapirer og kapitalandele	41	65	-
124 Likvide beholdninger	104	101	14
130 Passiver	2 646	4 463	13 300
131 Egenkapital ultimo	670	951	1 499
132 Hensatte forpligtelser	57	-34	314
133 Langfristet gæld	668	1 227	5 583
134 Kortfristet gæld	1 252	2 318	5 904
140 Investeringer	185	312	2 114

**Tabel 3.1. Havbrug, ålebrug, skaldyrsopdræt og andre anlæg 2006.
Produktion og omkostninger. Total.**

Production and costs. Total, sea farms, eel farms, shellfish farms and other farms.

	Havbrug	Ålebrug	Skaldyr	Andre
1 Antal anlæg i populationen	19	9	11	6
2 Antal anlæg i stikprøven	19	7	6	3
----- ton -----				
10 Produktion i ton	8 364	1 926	650	150
11 Konsum	7 674	43
12 Yngel/sættefisk	-	23
13 Udsætning frivand	-	1
14 Udsætning (Put & Take)	-	50
15 Døde, kasserede og undslupne	453	34
16 Anden produktion af fisk	-	6
17 Regulering af fiskebeholdning	238	-7
21 Rogn	635	-
----- 1 000 kr. -----				
30 Bruttoudbytte	269 817	126 919	4 477	9 865
31 Konsum	188 065	5 518
32 Yngel/sættefisk	-	560
33 Udsætning frivand	-	497
34 Udsætning (Put & Take)	-	1 595
36 Anden produktion af fisk	-	128
37 Regulering af fiskebeholdning	6 704	504
41 Rogn	67 924	-
42 Øjenæg	-	-
43 Andre indtægter	7 125	1 064
50 Driftsomkostninger	236 070	93 140	5 728	13 033
51 Salgs- og distributionsomkostninger	46 217	67
52 Omkostninger til fisk	90 064	1 954
53 Omkostninger til foder m.v.	59 488	4 184
54 Omkostninger til el	196	1 015
55 Andre variable omkostninger	2 240	512
56 Drift og vedligeholdelse af anlæg og materiel	13 905	1 049
57 Drift, ejendomme	2 506	277
58 Administrationsomkostninger	3 900	508
59 Personaleomkostninger	17 554	3 466
60 Afskrivninger	7 637	4 484	1 431	1 852
70 Driftsresultat før renter	26 110	29 296	-2 681	-5 021

**Tabel 3.2. Havbrug, ålebrug, skaldyrsopdræt og andre anlæg 2006.
Driftsresultat, aktiver og passiver. Total.**

Net result, assets and liabilities. Total, sea farms, eel farms, shellfish farms and other farms.

	Havbrug	Ålebrug	Skaldyr	Andre
	----- 1 000 kr. -----			
80 Nettorenteudgifter	5 193	2 775	586	1 344
81 Renteindtægter	1 559	4
82 Renteudgifter	6 751	1 349
90 Resultat før skat og ekstraordinære poster	20 917	26 521	-3 267	-6 365
98 Ekstraordinære nettoindtægter	367	-
99 Selskabsskat	8 666	-627
100 Driftsresultat	12 618	20 524	-2 917	-5 738
110 Aktiver	217 347	151 035	9 732	18 740
111 Anlægsaktiver	48 258	37 508	7 269	11 052
112 Immaterielle anlægsaktiver	3 731	167
113 Materielle anlægsaktiver	44 528	37 508	7 269	10 885
114 Grunde, bygninger	9 797	4 729
115 Produktionsanlæg og maskiner	9 472	6 114
116 Andre anlæg, driftsmateriel og inventar	22 533	43
117 Anlæg under opbygning	-	-
118 Finansielle anlægsaktiver	2 725	-
119 Omsætningsaktiver	169 089	113 526	2 464	7 688
121 Varebeholdning	113 183	5 611
122 Tilgodehavender	16 360	1 658
123 Værdipapirer og kapitalandele	7 883	0
124 Likvide beholdninger	31 664	419
130 Passiver	217 347	151 035	9 732	18 740
131 Egenkapital ultimo	60 359	-4 626
132 Hensatte forpligtelser	11 956	-30
133 Langfristet gæld	11 406	4 864
134 Kortfristet gæld	133 626	18 532
140 Investeringer	12 640	4 284	1 221	499

**Tabel 3.3. Havbrug og andre anlæg 2006.
 Produktion og omkostninger. Gns. pr. anlæg.
 Production and costs. Average, sea farms and other farms.**

	Havbrug	Andre
1 Antal anlæg i populationen	19	6
2 Antal anlæg i stikprøven	19	3
	----- ton pr. anlæg -----	
10 Produktion i ton	440	25
11 Konsum	404	7
12 Yngel/sættefisk	-	4
13 Udsætning frivand	-	-
14 Udsætning (Put & Take)	-	8
15 Døde, kasserede og undslupne	24	6
16 Anden produktion af fisk	-	1
17 Regulering af fiskebeholdning	13	-1
21 Rogn	33	-
	----- 1 000 kr. pr. anlæg -----	
30 Bruttoudbytte	14 201	1 644
31 Konsum	9 898	920
32 Yngel/sættefisk	-	93
33 Udsætning frivand	-	83
34 Udsætning (Put & Take)	-	266
36 Anden produktion af fisk	-	21
37 Regulering af fiskebeholdning	353	84
41 Rogn	3 575	-
42 Øjenæg	-	-
43 Andre indtægter	375	177
50 Driftsomkostninger	12 425	2 172
51 Salgs- og distributionsomkostninger	2 432	11
52 Omkostninger til fisk	4 740	326
53 Omkostninger til foder m.v.	3 131	697
54 Omkostninger til el	10	169
55 Andre variable omkostninger	118	85
56 Drift og vedligeholdelse af anlæg og materiel	732	175
57 Drift, ejendomme	132	46
58 Administrationsomkostninger	205	85
59 Personaleomkostninger	924	578
60 Afskrivninger	402	309
70 Driftsresultat før renter	1 374	-837

Tabel 3.4. Havbrug og andre anlæg 2006.
Driftsresultat, aktiver og passiver. Gns. pr. anlæg.
Net result, assets and liabilities. Average per farm. Sea farms and other farms.

	Havbrug	Andre
	----- 1 000 kr. pr. anlæg -----	
80 Nettorenteudgifter	273	224
81 Renteindtægter	82	1
82 Renteudgifter	355	225
90 Resultat før skat og ekstraordinære poster	1 101	-1 061
98 Ekstraordinære nettoindtægter	19	-
99 Selskabsskat	456	-105
100 Driftsresultat	664	-956
110 Aktiver	11 439	3 123
111 Anlægsaktiver	2 540	1 842
112 Immaterielle anlægsaktiver	196	28
113 Materielle anlægsaktiver	2 344	1 814
114 Grunde, bygninger	516	788
115 Produktionsanlæg og maskiner	499	1 019
116 Andre anlæg, driftsmateriel og inventar	1 186	7
117 Anlæg under opbygning	-	-
118 Finansielle anlægsaktiver	143	-
119 Omsætningsaktiver	8 899	1 281
121 Varebeholdning	5 957	935
122 Tilgodehavender	861	276
123 Værdipapirer og kapitalandele	415	-
124 Likvide beholdninger	1 667	70
130 Passiver	11 439	3 123
131 Egenkapital ultimo	3 177	-771
132 Hensatte forpligtelser	629	-5
133 Langfristet gæld	600	811
134 Kortfristet gæld	7 033	3 089
140 Investeringer	665	83

**Tabel 4.1. Traditionelle dambrug fordelt på økonomiske størrelsesklasser 2006.
Produktion og omkostninger. Total.**

Production and costs. Total, economic size. Trout farms.

	0- 699	700- 1.399	1.400- 2.499	2.500+	I alt
1 Antal anlæg i populationen	86	46	60	56	248
2 Antal anlæg i stikprøven	32	22	37	46	137
	----- ton -----				
10 Produktion i ton	1 416	2 234	5 842	13 771	23 263
11 Konsum	930	1 528	4 464	9 882	16 804
12 Yngel/sættfisk	225	339	764	2 751	4 079
13 Udsætning frivand	15	53	5	14	88
14 Udsætning (Put & Take)	155	153	266	717	1 290
15 Døde, kasserede og undslupne	40	52	191	104	387
16 Anden produktion af fisk	46	62	175	17	300
17 Regulering af fiskebeholdning	5	46	-22	285	315
21 Rogn	1	-	30	38	69
	----- 1 000 stk. -----				
22 Øjenæg	37 679	63 678	112 594	51 345	265 296
	----- 1 000 kr. -----				
30 Bruttoudbytte	31 370	46 739	116 949	268 971	464 029
31 Konsum	16 694	26 614	77 741	169 554	290 603
32 Yngel/sættfisk	5 177	7 540	14 567	57 816	85 099
33 Udsætning frivand	1 037	2 215	371	288	3 911
34 Udsætning (Put & Take)	3 491	3 254	5 799	15 045	27 589
36 Anden produktion af fisk	1 048	1 227	3 811	2 253	8 339
37 Regulering af fiskebeholdning	-371	1 120	1 211	10 615	12 575
41 Rogn	65	45	1 978	3 631	5 719
42 Øjenæg	2 140	3 151	7 457	4 196	16 944
43 Andre indtægter	2 089	1 574	4 014	5 572	13 249
50 Driftsomkostninger	25 942	40 375	99 592	219 758	385 667
51 Salgs- og distributionsomkostninger	133	388	1 669	7 365	9 556
52 Omkostninger til fisk	2 414	4 624	11 210	55 850	74 099
53 Omkostninger til foder m.v.	12 029	16 811	42 035	77 665	148 540
54 Omkostninger til el	1 385	1 901	5 637	9 141	18 064
55 Andre variable omkostninger	1 174	1 101	4 016	5 658	11 948
56 Drift og vedligeholdelse af anlæg og materiel	2 568	4 991	8 176	13 657	29 392
57 Drift, ejendomme	1 333	2 063	3 946	8 362	15 704
58 Administrationsomkostninger	990	1 114	3 458	5 538	11 101
59 Personaleomkostninger	3 915	7 383	19 445	36 522	67 264
60 Afskrivninger	1 037	2 218	5 850	11 086	20 190
70 Driftsresultat før renter	4 392	4 146	11 507	38 128	58 173

Anm.: Økonomiske størrelsesklasser er fordelt efter værdien af bruttoudbyttet ekskl. regulering i 1.000 kr

**Tabel 4.2. Traditionelle dambrug fordelt på økonomiske størrelsesklasser 2006.
Driftsresultat, aktiver og passiver. Total.**

Net result, assets and liabilities. Total, economic size. Trout farms.

	0- 699	700- 1.399	1.400- 2.499	2.500+	I alt
	----- 1 000 kr. -----				
80 Nettorenteudgifter	1 620	2 209	5 257	7 272	16 357
81 Renteindtægter	190	326	1 063	2 055	3 634
82 Renteudgifter	1 810	2 535	6 320	9 327	19 992
90 Resultat før skat og ekstraordinære poster	2 772	1 937	6 250	30 855	41 815
98 Ekstraordinære nettoindtægter	-3	10	29	-794	-758
99 Selskabsskat	407	246	1 161	8 314	10 130
100 Driftsresultat	2 362	1 701	5 118	21 747	30 928
110 Aktiver	52 713	63 509	193 293	346 814	656 329
111 Anlægsaktiver	24 121	33 242	92 365	170 236	319 963
112 Immaterielle anlægsaktiver	64	316	494	472	1 347
113 Materielle anlægsaktiver	24 057	32 925	91 870	169 765	318 617
114 Grunde, bygninger	18 805	23 936	72 503	141 767	257 011
115 Produktionsanlæg og maskiner	3 018	4 997	10 147	15 282	33 444
116 Andre anlæg, driftsmateriel og inventar	2 119	3 271	4 629	8 804	18 824
117 Anlæg under opbygning	-	-	1 774	200	1 974
118 Finansielle anlægsaktiver	114	721	2 817	3 712	7 363
119 Omsætningsaktiver	28 593	30 267	100 928	176 578	336 365
121 Varebeholdning	15 753	16 599	46 437	87 805	166 594
122 Tilgodehavender	8 943	9 459	36 447	78 892	133 742
123 Værdipapirer og kapitalandele	267	2 353	4 184	3 340	10 144
124 Likvide beholdninger	3 630	1 856	13 860	6 540	25 886
130 Passiver	52 713	63 508	193 293	346 814	656 329
131 Egenkapital ultimo	11 938	12 790	49 672	91 690	166 091
132 Hensatte forpligtelser	464	782	2 200	10 685	14 131
133 Langfristet gæld	12 665	25 426	46 806	80 761	165 658
134 Kortfristet gæld	27 646	24 510	94 614	163 679	310 449
140 Investeringer	1 709	1 648	9 427	33 148	45 932

Anm.: Økonomiske størrelsesklasser er fordelt efter værdien af bruttoudbyttet ekskl. regulering i 1.000 kr

**Tabel 4.3. Traditionelle dambrug fordelt på økonomiske størrelsesklasser 2006.
Produktion og omkostninger. Gns. pr. anlæg.
Production and costs. Average, economic size. Trout farms.**

	0- 699	700- 1.399	1.400- 2.499	2.500+	I alt
1 Antal anlæg i populationen	86	46	60	56	248
2 Antal anlæg i stikprøven	32	22	37	46	137
	----- ton pr. anlæg -----				
10 Produktion i ton	16	49	97	246	94
11 Konsum	11	33	74	176	68
12 Yngel/sættefisk	3	7	13	49	16
13 Udsætning frivand	-	1	-	-	-
14 Udsætning (Put & Take)	2	3	4	13	5
15 Døde, kasserede og undslupne	-	1	3	2	2
16 Anden produktion af fisk	1	1	3	-	1
17 Regulering af fiskebeholdning	-	1	-	5	1
21 Rogn	-	-	1	1	-
	----- 1 000 stk. pr. anlæg -----				
22 Øjenæg	438	1 384	1 877	917	1 070
	----- 1 000 kr. pr. anlæg -----				
30 Bruttoudbytte	365	1 016	1 949	4 803	1 871
31 Konsum	194	579	1 296	3 028	1 172
32 Yngel/sættefisk	60	164	243	1 032	343
33 Udsætning frivand	12	48	6	5	16
34 Udsætning (Put & Take)	41	71	97	269	111
36 Anden produktion af fisk	12	27	64	40	34
37 Regulering af fiskebeholdning	-4	24	20	190	51
41 Rogn	1	1	33	65	23
42 Øjenæg	25	68	124	75	68
43 Andre indtægter	24	34	67	99	53
50 Driftsomkostninger	302	878	1 660	3 924	1 555
51 Salgs- og distributionsomkostninger	2	8	28	132	39
52 Omkostninger til fisk	28	101	187	997	299
53 Omkostninger til foder m.v.	140	365	701	1 387	599
54 Omkostninger til el	16	41	94	163	73
55 Andre variable omkostninger	14	24	67	101	48
56 Drift og vedligeholdelse af anlæg og materiel	30	108	136	244	119
57 Drift, ejendomme	15	45	66	149	63
58 Administrationsomkostninger	12	24	58	99	45
59 Personaleomkostninger	46	160	324	652	271
60 Afskrivninger	12	48	97	198	81
70 Driftsresultat før renter	51	90	192	681	235

Anm.: Økonomiske størrelsesklasser er fordelt efter værdien af bruttoudbyttet ekskl. regulering i 1.000 kr

**Tabel 4.4. Traditionelle dambrug fordelt på økonomiske størrelsesklasser 2006.
Driftsresultat, aktiver og passiver. Gns. pr. anlæg.**

Net result, assets and liabilities. Average, economic size. Trout farms.

	0- 699	700- 1.399	1.400- 2.499	2.500+	I alt
	----- 1 000 kr. pr. anlæg -----				
80 Nettorenteudgifter	19	48	88	130	66
81 Renteindtægter	2	7	18	37	15
82 Renteudgifter	21	55	105	167	81
90 Resultat før skat og ekstraordinære poster	32	42	104	551	169
98 Ekstraordinære nettoindtægter	-	-	-	-14	-3
99 Selskabsskat	5	5	19	148	41
100 Driftsresultat	27	37	85	388	125
110 Aktiver	613	1 381	3 222	6 193	2 646
111 Anlægsaktiver	280	723	1 539	3 040	1 290
112 Immaterielle anlægsaktiver	1	7	8	8	5
113 Materielle anlægsaktiver	280	716	1 531	3 032	1 285
114 Grunde, bygninger	219	520	1 208	2 532	1 036
115 Produktionsanlæg og maskiner	35	109	169	273	135
116 Andre anlæg, driftsmateriel og inventar	25	71	77	157	76
117 Anlæg under opbygning	-	-	30	4	8
118 Finansielle anlægsaktiver	1	16	47	66	30
119 Omsætningsaktiver	332	658	1 682	3 153	1 356
121 Varebeholdning	183	361	774	1 568	672
122 Tilgodehavender	104	206	607	1 409	539
123 Værdipapirer og kapitalandele	3	51	70	60	41
124 Likvide beholdninger	42	40	231	117	104
130 Passiver	613	1 381	3 222	6 193	2 646
131 Egenkapital ultimo	139	278	828	1 637	670
132 Hensatte forpligtelser	5	17	37	191	57
133 Langfristet gæld	147	553	780	1 442	668
134 Kortfristet gæld	321	533	1 577	2 923	1 252
140 Investeringer	20	36	157	592	185

Anm.: Økonomiske størrelsesklasser er fordelt efter værdien af bruttoudbyttet ekskl. regulering i 1.000 kr

**Tabel 5.1. Dambrug og havbrug på virksomhedsniveau 2005 og 2006.
 Produktion og omkostninger. Total.
 Production and costs. Total, trout farms and sea farms. Firms.**

	Dambrug		Havbrug	
	2005	2006	2005	2006
201 Antal virksomheder i populationen	172	157	6	6
202 Antal virksomheder i stikprøven	79	72	6	6
	----- ton -----			
10 Produktion i ton	32 028	30 750	6 626	8 500
11 Konsum	28 418	23 011	7 200	7 704
12 Yngel/sættfisk	3093	4 509	-	108
13 Udsætning frivand	303	88	-	-
14 Udsætning (Put & Take)	810	1 383	-	-
15 Døde, kasserede og undslupne	314	613	48	453
16 Anden produktion af fisk	485	423	-	-
17 Regulering af fiskebeholdning	-1 395	723	-623	235
21 Rogn	179	88	750	635
	----- 1 000 stk. -----			
22 Øjenæg	211 836	267 006	-	-
	----- 1 000 kr. -----			
30 Bruttoudbytte	573 830	602 604	239 755	272 675
31 Konsum	440 232	398 063	152 207	188 790
32 Yngel/sættfisk	54472	94 214	-	2 160
33 Udsætning frivand	8 908	3 911	-	-
34 Udsætning (Put & Take)	17 585	29 380	-	-
36 Anden produktion af fisk	9 344	10 252	-	-
37 Regulering af fiskebeholdning	-13 740	21 112	-4 024	6 676
41 Rogn	17 396	6 903	88 127	67 924
42 Øjenæg	13 534	17 021	-	-
43 Andre indtægter	26 099	21 748	3 445	7 125
50 Driftsomkostninger	495 137	493 543	223 045	238 397
51 Salgs- og distributionsomkostninger	19 047	13 567	51 661	46 246
52 Omkostninger til fisk	82 885	88 028	74 942	90 393
53 Omkostninger til foder m.v.	182 408	192 545	58 172	60 471
54 Omkostninger til el	23 606	25 500	200	354
55 Andre variable omkostninger	16 537	16 184	4 856	2 242
56 Drift og vedligeholdelse af anlæg og materiel	38 011	37 313	13 183	14 036
57 Drift, ejendomme	23 134	20 954	2 055	2 545
58 Administrationsomkostninger	14 904	14 372	3 086	3 988
59 Personaleomkostninger	94 606	85 079	14 890	18 122
60 Afskrivninger	28 098	29 481	7 416	7 729
70 Driftsresultat før renter	50 595	79 580	9 293	26 549

**Tabel 5.2. Dambrug og havbrug på virksomhedsniveau 2005 og 2006.
Driftsresultat, aktiver og passiver. Total.**

Net result, assets and liabilities. Total, trout farms and sea farms. Firms.

	Dambrug		Havbrug	
	2005	2006	2005	2006
	----- 1 000 kr. -----			
80 Nettorenteutgifter	24 572	23 861	2 069	5 212
81 Renteindtægter	5 755	4 295	2 222	1 559
82 Renteudgifter	30 327	28 156	4 290	6 771
90 Resultat før skat og ekstraordinære poster	26 023	55 719	7 225	21 336
98 Ekstraordinære nettoindtægter	1 900	-843	-	367
99 Selskabsskat	5 386	13 834	1 033	8 968
100 Driftsresultat	22 537	41 042	6 192	12 735
110 Aktiver	883 708	884 758	175 057	220 103
111 Anlægsaktiver	481 042	466 486	43 132	48 993
112 Immaterielle anlægsaktiver	2 017	1 347	3 982	3 731
113 Materielle anlægsaktiver	479 026	465 140	39 150	45 262
114 Grunde, bygninger	365 690	355 936	7 727	10 293
115 Produktionsanlæg og maskiner	52 342	61 454	9 963	9 472
116 Andre anlæg, driftsmateriel og inventar	26 791	31 300	19 448	22 772
117 Anlæg under opbygning	18 213	2 656	-	-
118 Finansielle anlægsaktiver	15 989	13 794	2 012	2 725
119 Omsætningsaktiver	402 666	418 271	131 926	171 111
121 Varebeholdning	197 316	217 304	106 145	114 627
122 Tilgodehavender	154 961	161 737	17 899	16 360
123 Værdipapirer og kapitalandele	15 180	11 565	5 463	7 883
124 Likvide beholdninger	35 209	27 667	2 419	32 241
130 Passiver	883 708	884 758	175 057	220 103
131 Egenkapital ultimo	211 710	199 847	46 469	62 514
132 Hensatte forpligtelser	10 075	16 226	5 984	12 258
133 Langfristet gæld	271 061	248 188	13 820	11 705
134 Kortfristet gæld	390 862	420 497	108 784	133 626
140 Investeringer	67 791	73 632	2 859	12 950

**Tabel 5.3. Dambrug og havbrug på virksomhedsniveau 2005 og 2006.
 Produktion og omkostninger. Gns. pr. virksomhed.
 Production and costs. Average, trout farms and sea farms. Firms.**

	Dambrug		Havbrug	
	2005	2006	2005	2006
201 Antal virksomheder i populationen	172	157	6	6
202 Antal virksomheder i stikprøven	79	72	6	6
	----- ton pr. virksomhed -----			
10 Produktion i ton	186	196	1 104	1 417
11 Konsum	165	147	1 200	1 284
12 Yngel/sættfisk	18	29	-	18
13 Udsætning frivand	2	-	-	-
14 Udsætning (Put & Take)	5	1	-	-
15 Døde, kasserede og undslupne	2	9	8	-
16 Anden produktion af fisk	3	4	-	75
17 Regulering af fiskebeholdning	-8	3	-104	-
21 Rogn	1	1	125	106
	----- 1 000 stk. pr. virksomhed -----			
22 Øjenæg	1 232	1 701	-	-
	----- 1 000 kr. pr. virksomhed -----			
30 Bruttoudbytte	3 336	3 838	39 959	45 446
31 Konsum	2 559	2 535	25 368	31 465
32 Yngel/sættfisk	317	600	-	360
33 Udsætning frivand	52	25	-	-
34 Udsætning (Put & Take)	102	187	-	-
36 Anden produktion af fisk	54	65	-	-
37 Regulering af fiskebeholdning	-80	134	-671	1 113
41 Rogn	101	44	14 688	11 321
42 Øjenæg	79	108	-	-
43 Andre indtægter	152	139	574	1 188
50 Driftsomkostninger	2 879	3 144	37 174	39 733
51 Salgs- og distributionsomkostninger	111	86	8 610	7 708
52 Omkostninger til fisk	482	561	12 490	15 065
53 Omkostninger til foder m.v.	1 061	1 226	9 695	10 078
54 Omkostninger til el	137	162	809	59
55 Andre variable omkostninger	96	103	33	374
56 Drift og vedligeholdelse af anlæg og materiel	221	238	2 197	2 339
57 Drift, ejendomme	134	133	343	424
58 Administrationsomkostninger	87	92	514	665
59 Personaleomkostninger	550	542	2 482	3 020
60 Afskrivninger	163	188	1 236	1 288
70 Driftsresultat før renter	294	507	1 549	4 425

**Tabel 5.4. Dambrug og havbrug på virksomhedsniveau 2005 og 2006.
Driftsresultat, aktiver og passiver. Gns. pr. virksomhed.**

Net result, assets and liabilities. Average, trout farms and sea farms. Firms.

	Dambrug		Havbrug	
	2005	2006	2005	2006
	----- 1 000 kr. pr. virksomhed -----			
80 Nettorenteudgifter	143	152	345	869
81 Renteindtægter	33	27	370	260
82 Renteudgifter	176	179	715	1 128
90 Resultat før skat og ekstraordinære poster	151	355	1 204	3 556
98 Ekstraordinære nettoindtægter	11	- 5	-	61
99 Selskabsskat	31	88	172	1 495
100 Driftsresultat	131	261	1 032	2 123
110 Aktiver	5 138	5 635	29 176	36 684
111 Anlægsaktiver	2 797	2 971	7 189	8 165
112 Immaterielle anlægsaktiver	12	9	664	622
113 Materielle anlægsaktiver	2 785	2 963	6 525	7 544
114 Grunde, bygninger	2 126	2 267	1 288	1 716
115 Produktionsanlæg og maskiner	304	391	1 661	1 579
116 Andre anlæg, driftsmateriel og inventar	156	199	3 241	3 795
117 Anlæg under opbygning	106	17	-	-
118 Finansielle anlægsaktiver	93	88	335	454
119 Omsætningsaktiver	2 341	2 664	21 988	28 518
121 Varebeholdning	1 147	1 384	17 691	19 104
122 Tilgodehavender	901	1 030	2 983	2 727
123 Værdipapirer og kapitalandele	88	74	911	1 314
124 Likvide beholdninger	205	176	403	5 374
130 Passiver	5 138	5 635	29 176	36 684
131 Egenkapital ultimo	1 231	1 273	7 745	10 419
132 Hensatte forpligtelser	59	103	997	2 043
133 Langfristet gæld	1 576	1 581	2 303	1 951
134 Kortfristet gæld	2 272	2 678	18 131	22 271
140 Investeringer	394	469	476	2 158

Materialeudvælgelse og beregningsmetode

Statistikens afgrænsning og enhed

Statistikken omfatter det danske akvakulturerhverv, hvorved forstås populationen af aktive, kommercielle opdrætsanlæg, der producerer fisk til konsum, udsætning samt sættefisk og yngel, rogn til konsum og øjenæg til opdræt.

Enheden i statistikken er det fysiske opdrætsanlæg, da en sammenligning af økonomiske data på anlægsniveau giver det mest detaljerede billede af erhvervet og dermed de bedste muligheder for detaljerede økonomiske analyser. I statistikens tabel 5.1-5.4 præsenteres anlæggene aggregeret til virksomhedsniveau.

Oplysningerne om populationens størrelse er indhentet fra Fiskeridirektoratet, og kvalificeret af data fra Amterne, der førte miljøtilsyn med dambrug og havbrug til og med 2006 og i kraft heraf indhentede oplysninger på anlægsniveau.

Som ikke-kommercielle anlæg regnes f.eks. foreninger, der med frivillig arbejdskraft producerer fisk til udsætning i danske åer, forsøgsanlæg samt anlæg, der producerer krebs.

Inaktive anlæg omfatter primært anlæg, der ikke har haft produktion i året. I de tilfælde, hvor en virksomhed med flere anlæg har indberettet sin samlede produktion på ét anlæg, og det ikke har været muligt at opdele denne produktion, er anlæg uden indberettet produktion blevet karakteriseret som inaktive.

Gruppering af populationen

Den samlede population af anlæg er opdelt efter ét eller flere kriterier for at danne så homogene grupper af anlæg som muligt, da dette giver det bedste udgangspunkt for at sammenligne anlæggene produktionsmæssigt og økonomisk, og dermed de bedste forudsætninger for at simulere regnskaber for de anlæg, som ikke er blevet indberettet til statistikken.

Tabel 6 viser fordelingen af populationens anlæg og indhentede regnskaber på de forskellige grupper i populationen.

Tabel 6 Population og regnskaber fordelt på anlægstype og økonomiske størrelsesklasser i 2006

		0- 699	700- 1.499	1.500- 2.499	2.500+	I alt
Anlægstype						
Traditionelle dambrug	Anlæg	86	46	60	56	248
	Regnskaber	32	22	37	46	137
Dambrug med recirkulering	Anlæg					22
	Regnskaber					13
Modeldambrug	Anlæg					10
	Regnskaber					9
Havbrug	Anlæg					19
	Regnskaber					19
Ålebrug	Anlæg					9
	Regnskaber					7
Indpumpningsanlæg	Anlæg					2
	Regnskaber					1
Skaldyrsanlæg	Anlæg					11
	Regnskaber					6
Andre anlæg	Anlæg					4
	Regnskaber					2

Anm.: Økonomiske størrelsesklasser er fordelt efter værdien af bruttoudbyttet ekskl. regulering i 1.000 kr.

Kilde: 1.1, 2.1, 3.1 og 4.1.

Akvakulturanlæggene er overordnet opdelt på 8 anlægstyper, der knytter sig til anlæggets udformning og 4 økonomiske størrelsesklasser. Traditionelle dambrug er den eneste gruppe, der er opdelt efter økonomisk størrelsesklasse, da der endnu ikke er tilstrækkeligt statistisk grundlag til at gøre dette for andre grupper af anlæg. Det har også været forsøgt at opdele de traditionelle dambrug efter deres produktionsform, hvilket knytter sig til anlæggets værdimæssigt mest betydende produkt, hvor *konsum m.v.* dækker over produktion af fisk til konsum, udsætning til frivand, udsætning til Put & Take og andet, samt *æg og sættefisk m.v.*, der dækker produktionen af yngel og sættefisk, sættefisk til havbrug, æg og rogn. Da antallet af anlæg, som producerer andet end konsum, er meget lille, har det ikke været muligt at tage produktionsformen ind som et inddelingskriterium, men i arbejdet med at simulere ikke indberettede regnskaber er der taget hensyn til de anlæg, som har en anden omkostningsstruktur end konsumanlæggene.

Udvælgelse af stikprøven

Da forudsætningerne for en udvælgelse af anlæg som en tilfældig stikprøve ikke har været til stede på grund af, at antallet af tilsagn ikke har været tilstrækkeligt hertil, er alle anlæg, som har givet deres tilsagn om deltagelse i statistikken blevet udtaget. Der er i alt blevet revisorindberettet regnskaber for 70 virksomheder, som omfatter 148 anlæg. De revisorindberettede regnskaber dækker 45 pct. af antallet af anlæg, 68 pct. af det samlede bruttoudbytte og 67 pct. af den samlede mængdemæssige produktion.

For at styrke datamaterialet er der desuden indhentet regnskaber fra Erhvervs- og Selskabsstyrelsen.

I de fleste regnskaber fra Erhvervs- og Selskabsstyrelsen anvendes et ”bruttoproduktionsbegreb”, hvor nettoomsætningen er lagt sammen med ændringer i lager og andre driftsindtægter og variable omkostninger.

For at kunne anvende disse regnskaberne i statistikken er indtægter og udgifter blevet beregnet på følgende måde: Værdien af det enkelte anlægs produktion er sat lig med den indberettede produktion i Fiskeridirektoratets register. Den modsvarende udgiftspost er blevet fordelt efter en omkostningsmodel baseret på de regnskaber, som er indberettet af revisorer. Omkostningsmodellen beregner et gennemsnit for samtlige omkostningsposter i de indberettede regnskaber for hver anlægstype og hver af de økonomiske størrelsesklasser.

Regnskaber fra Erhvervs- og Selskabsstyrelsen omfatter 26 virksomheder fordelt på 48 anlæg, svarende til 15 pct. af anlæggene i populationen, 16 pct. af bruttoudbyttet og 15 pct. af den samlede mængdemæssige produktion.

Samlet set dækker de revisorindberettede regnskaber og regnskaberne fra Erhvervs- og Selskabsstyrelsen 96 virksomheder fordelt på 196 anlæg, svarende til 60 pct. af anlæggene i populationen, 84 pct. af det samlede bruttoudbytte og 82 pct. af den samlede mængdemæssige produktion.

Simulering af regnskaber

De revisorindberettede regnskaber bruges til at simulere de resterende regnskaber i populationen. Dette sker ved hjælp af en datasimuleringsmodel, hvor det enkelte regnskab bliver beregnet på baggrund af Fiskeridirektoratets produktionsoplysninger samt regnskabsdata for en repræsentativ gruppe af tilsvarende anlæg.

Til bestemmelse af de repræsentative grupper er valgt parametrene ”Anlægstype”, og ”Økonomisk størrelsesklasse”, jf. tabel 3, samt en parameter, der angiver i hvor høj grad bruttoudbyttet er baseret på produktion af fisk eller æg og rogn. Det enkelte regnskabs bruttoudbytte ekskl. andre indtægter og regulering af fiskebeholdning bruges herefter til at beregne samtlige poster i regnskabet ud fra gennemsnittet af de revisorindberettede regnskaber i den repræsentative gruppe.

Gennemsnittet fra de revisorindberettede regnskaber beregnes som et simpelt gennemsnit for de enkelte poster, hvilket vil sige, at gennemsnittet er for alle regnskaber i gruppen, og ikke kun for dem, hvor den pågældende variabel er større end nul.

Et simuleret regnskab består af de produktionsoplysninger, der er indsamlet af Fiskeridirektoratet kombineret med omkostningsstrukturen for en lignende gruppe af revisorindberettede regnskaber skaleret til at matche det konkrete anlægs produktionsværdi.

Øvrige beregningsforudsætninger

For anlæg, hvor den eneste kendte oplysning har været anlæggets foderkvote, er produktionen beregnet ud fra en forudsætning om, at sammenhængen mellem foderkvote og den producerede mængde er 1:1.

Til hjælp ved beregning af manglende mængde- og værdioplysninger i data fra Fiskeridirektoratet og i de indberettede regnskaber, er der på baggrund af de indberettede regnskaber samt indberetningerne til Fiskeridirektoratet beregnet nedenstående gennemsnitspriser.

Regnbueørred solgt til konsum:	18,32 kr./kg.
Regnbueørred solgt som sættefisk:	26,59 kr./kg.
Regnbueørred solgt til udsætning, Put & Take:	23,06 kr./kg.
Foder:	7,26 kr./kg.

Da statistikken kun omfatter opdræt, er oplysninger om indtægter fra anden virksomhed som f.eks. handels- og forarbejdningsvirksomhed så vidt muligt udskilt af regnskaberne.

Regnskaber, som ikke ved indberetningen fra revisorer, har været opdelt på anlægsniveau, er blevet opdelt ud fra det enkelte anlægs bruttoudbytte (ekskl. andre indtægter) oplyst til Fiskeridirektoratet. Hvis disse oplysninger ikke har været tilgængelige, er

det enkelte anlægs foderkvote blevet benyttet til fordelingen af regnskaberne på anlægsniveau.

Enkelte virksomheder er ikke opdelt på anlæg, da produktionen ikke har kunnet opdeles ud fra de oplysninger, der har været til rådighed.

Sættefisk til havbrug er en produktionsform, der ikke i øjeblikket registreres i Fiskeridirektoratet. Der indsamles regnskabsoplysninger på denne produkttype, men oplysningerne har ikke været tilstrækkeligt solide til, at de kan præsenteres særskilt. Indberettede sættefisk til havbrug er derfor lagt sammen med gruppen yngel og sættefisk.

Regulering af fiskebeholdning beskriver ændringen i varebeholdningen af fisk fra primo til ultimo i året. Hvis mængden er positiv er der opbygget et større lager, mens hvis reguleringen er negativ, er der solgt ud af lageret. Værdien af varelageret kan både øges ved, at lageret opbygges mængdemæssigt, men kan også øges, hvis værdien af lageret øges, uden at mængden øges. Tilsvarende gælder, hvis værdien af varelageret falder.

Indhold af tabeller

”Total” i tabellerne viser den samlede mængde eller værdi for alle anlæg, som indgår i grupperingen. ”Gns. pr. anlæg” og ”Gns. pr. virksomhed” viser den gennemsnitlige mængde eller værdi pr. anlæg eller pr. virksomhed for alle de anlæg eller virksomheder, der indgår i grupperingen. Gennemsnittet for anlæg og virksomheder beregnes som et simpelt gennemsnit, hvilket vil sige, at gennemsnittet er for alle anlæg eller virksomheder i gruppen, og ikke kun for dem, hvor den pågældende variabel er større end nul.

Ordforklaring		Table translations
1	Antal anlæg i populationen	Number of farms in the population
2	Antal anlæg i stikprøven	Number of farms in the sample
201	Antal virksomheder i populationen	Number of firms in the population
202	Antal virksomheder i stikprøven	Number of firms in the sample
10	PRODUKTION I ALT, ton = (11+...+17)	TOTAL PRODUCTION, tons = (11+...+17)
11	Konsum, ton.	Fish for consumption, tons.
12	Yngel/sættefisk, ton.	Fry and fingerlings, tons.
13	Udsætning frivand, ton.	Release into streams and lakes, tons.
14	Udsætning (Put & Take), ton.	Put & Take, tons.
15	Døde, kasserede og undslupne, ton.	Dead, discarded and escaped fish, tons.
16	Anden produktion af fisk, ton.	Other production of fish, tons.
17	Regulering af fiskebeholdning, ton, er ændringen i mængden af varebeholdningen af fisk fra primo til ultimo.	Regulation of fish stock, tons
21	Rogn, i 1.000 stk.	Spawn for consumption, 1,000 pieces.
22	Øjenæg, i 1.000 stk.	Eyed eggs, 1,000 pieces.
30	BRUTTOUDBYTTE = (31+...+43)	GROSS OUTPUT = (31+...+43)
31	Konsum, i 1.000 kr.	Fish for consumption, in 1,000 DKK
32	Yngel/Sættefisk, i 1.000 kr.	Fry and fingerlings, in 1,000 DKK
33	Udsætning frivand, i 1.000 kr.	Release into streams and lakes, in 1,000 DKK
34	Udsætning (Put & Take), i 1.000 kr.	Put & take, in 1,000 DKK
36	Anden produktion af fisk, i 1.000 kr.	Other production of fish, in 1,000 DKK
37	Regulering af fiskebeholdning, i 1.000 kr., er ændringen i værdien af varebeholdningen af fisk fra primo til ultimo.	Regulation of fish stock, in 1,000 DKK
41	Rogn, i 1.000 kr.	Spawn for consumption, in 1,000 DKK
42	Øjenæg, i 1.000 kr.	Eyed eggs, in 1,000 DKK
43	Andre indtægter dækker salg vedr. Put & Take (fiskekort m.v.), direkte salg, varesalg i øvrigt, indtægter vedr. tidligere års produktion, driftstilskud og andre akvakulturindtægter.	Other income includes sales from Put & Take (fishing permit), direct sales, other sales, income from last year production, subsidies, other income from aquaculture.
50	DRIFTSOMKOSTNINGER = (51+...+59)	COSTS = (51+...+59)
51	Salgs- og distributionsomkostninger indeholder salgsfragt, slagte- og fryseomkostninger samt salgs- og distributionsomkostninger.	Sales and distribution costs include sales freight, costs from cold storing and slaughtering, sales and distribution costs.

52	Omkostninger til fisk omfatter køb af øjenæg samt yngel og sættefisk.	Costs of purchasing fish , eyed eggs for breeding, fry and fingerlings.
53	Omkostninger til foder m.v. omfatter varekøb af foder, regulering af foderbeholdning samt betaling til produktionsafgiftsfonden.	Costs of fish feed includes purchase of fish feed, regulation of fish feed stock and payment of duty to a production fund.
54	Omkostninger til el	Costs of electricity
55	Andre variable omkostninger indeholder ilt, vand, olie og gas, udgifter til dyrlæge, medicin, vaccination og hjælpestoffer samt diverse varekøb.	Other variable costs include, oxygen, water, oil and gas, veterinarian costs, medicine, vaccination, and other variable costs.
56	Drift og vedligeholdelse af anlæg og materiel omfatter forsikring af fiskebestand, driftskontrol, vandprøver, analyser, miljøkontrol, miljøafgift, restkoncentrationsafgift, renovation, destruktion, fraførsel af døde fisk, vedligeholdelse af driftsmateriel, mindre nyanskaffelser, leje af driftsmateriel, drift og vedligeholdelse samt forsikring af køretøjer og både.	Managing and maintenance of plant and machinery includes insurance of fish stock, environmental analysis and control, removal of dead fish, maintenance and leasing of operating assets and maintenance of vehicles and boats.
57	Drift, ejendomme indeholder ejendomsskat, ejendomsforsikringer, vedligeholdelse af driftsbygninger og medarbejderboliger, forpagtning inklusiv leje, drift af jordarealer og øvrige ejendomsomkostninger.	Managing and maintenance of buildings , includes property taxes, insurance and maintenance costs of buildings and other real estate costs.
58	Administrationsomkostninger indeholder kontorhold og kontorartikler, juridisk og regnskabsmæssig assistance, honorarer til konsulenter samt øvrige administrationsomkostninger.	Administration costs , e.g. costs of management, telephone, accounting, lawyer's fee, etc.
59	Personaleomkostninger er arbejdsvederlag til ejere og familie, hvis disse fremgår af regnskabet, fiskemester og øvrige medarbejdere samt feriepengeregulering, lønrefusion, pensioner, ATP, sociale bidrag, personaleforsikring samt øvrige personaleomkostninger.	Wage expenses , includes wages to owner and his family (if the wage to the owner and his family is a part of the accounts), wages to employees, social expenses and payment in kind to employees.
60	AFSKRIVNINGER på immaterielle og materielle aktiver.	DEPRECIATIONS fixed assets.
70	DRIFTSRESULTAT FØR RENTER = (30-50-60)	OPERATING PROFIT = (30-50-60)
80	NETTORENTEUDGIFTER = (82-81)	INTEREST EXPENDITURE, NET = (82-81)
81	Renteindtægter	Interest income
82	Renteudgifter	Interest expenditure
90	RESULTAT FØR SKAT OG EKSTRAORDINÆRE POSTER = (70-80)	PROFIT ON ORDINARY ACTIVITIES = (70-80)
98	Ekstraordinære nettoindtægter	Extraordinary income, net
99	Selskabsskat	Corporation tax
100	DRIFTSRESULTAT = (90+98-99)	NET PROFIT = (90+98-99)

Balance	Balance sheet
110 AKTIVER = (111+119)	ASSETS = (111+119)
111 ANLÆGSAKTIVER = (112+113)	FIXED ASSETS = (112+113)
112 Immaterielle anlægsaktiver	Intangible assets
113 MATERIELLE ANLÆGSAKTIVER = (114+115+116+117+118)	TANGIBLE ASSETS = (114+115+116+117+118)
114 Grunde, bygninger	Land and buildings
115 Produktionsanlæg og maskiner	Plant and machinery
116 Andre anlæg, driftsmateriel og inventar	Other plants, machinery and inventory
117 Anlæg under opbygning	Plant and buildings under construction
118 Finansielle anlægsaktiver	Financial assets
119 OMSÆTNINGSAKTIVER = (121+122+123+124)	CURRENT ASSETS = (121+122+123+124)
121 Varebeholdning	Stocks
122 Tilgodehavender	Trade debtors
123 Værdipapirer og kapitalandele	Other current assets
124 Likvide beholdninger	Financial assets
130 PASSIVER = (131+132+133+134)	LIABILITIES = (131+132+133+134)
131 Egenkapital ultimo	Net capital, end of the year
132 Hensatte forpligtelser	Provisions
133 Langfristet gæld	Long term debt
134 Kortfristet gæld	Short term debt
140 INVESTERINGER	INVESTMENTS

English Abstract: Danish Aquaculture 2006

This is the third account statistic of the Danish primary aquaculture sector. It covers data from 2004 to 2006. The account statistic for 2006 is based on annual accounts based on a sample of 194 aquaculture farms. The sample covers 60 percent of the total farm population and 84 percent of the total gross output in value terms. In 2006, commercial farms registered a total population of 325 units distributed among 194 firms as specified above. In the same year, total gross output from aquaculture amounted DKK 1,017 million, while total costs accounted for DKK 844 million. Depreciations were DKK 45 million and net interest costs were DKK 34 million. Total net profit from primary aquaculture amounted to DKK 66 million in 2006 (see table 1.1 and 1.2). On average, total gross output was DKK 3.1 million; whereas costs were DKK 2.6 million per farm. Net profit averaged DKK 202,000 per farm (see table 1.3 and 1.4).

Table 7 Farms and accounts distributed on farm type and economic size class 2006

		0-699	700-1,499	1,500-2,499	2,500+	Total
Farm type						
Trout farms, traditional	Farms	86	46	60	56	248
	Accounts	32	22	37	46	137
Trout farms, re-circulated	Farms					22
	Accounts					13
Trout farms, re-circulated Model type 3	Farms					10
	Accounts					9
Sea farms	Farms					19
	Accounts					19
Eel farms	Farms					9
	Accounts					7
Shellfish farms	Farms					11
	Accounts					6
Other farms	Farms					6
	Accounts					3

Note: Economic size classes are defined by gross output from fish, egg and caviar DKK 1,000.

Source: Table 1.1, 2.1, 3.1 and 4.1.

In order to present results for homogeneous groups the production units were divided into sub-groups according to farm type and economic size class for trout farms exclu-

sively. Table 7 shows these sub-groups with the number of farms in each category, as well as the sample size given by the number of accounts.

Traditional Trout Farms

The most common farm type is the traditional trout farm which accounts for 248 units. In 2006, total production from trout farms amounted 23,263 tons and gross output was DKK 464 million. Gross output from fish for consumption was DKK 291 million; whereas production of fingerlings and fry contributed with DKK 85 million corresponding to 63 percent and 18 percent of total gross output from trout farms respectively (see table 2.1).

In total, costs of traditional trout farms were DKK 386 million mainly made up of both feed and wage costs, which accounted for DKK 149 and 67 million respectively. Depreciations were DKK 20 million and net interest costs were DKK 16 million. Corrected for extraordinary income and cooperation tax, the total net result for traditional trout farms was DKK 30.9 million corresponding to an average of DKK 125,000 per trout farm (see table 2.1 - 2.4).

Economic Size Classes

Trout farms were placed in four different classes categorized by their economic size based on gross output from fish, eggs and caviar.

Table 7 shows that the number of farms has an almost even distribution among the four economic size classes. Despite this, farms from the two classes with the highest output contribute with 83 percent of the total gross output from trout farms. The average investments from the class with the lowest output class (i.e. DKK 0-699,000) are DKK 20,000; whereas farms from the highest output one (i.e. DKK 2,500,000+) averaged investments for DKK 592,000 (see table 4.1 - 4.4).

Sea Farms

In 2006, there were 19 sea farms distributed on 6 firms. Total production from sea farms was 8,364 tons and the gross output was DKK 270 million, dominated by DKK 188 million from fish for consumption and DKK 68 million from the production of caviar (see table 3.1).

Costs were DKK 236 million and depreciations DKK 7.6 million. Net interest expenditure amounted to DKK 5.2 million and net profit for sea farms was DKK 12.6 million (see table 3.1 and 3.2).

On average, sea farms produced 440 tons of fish and had a gross output of DKK 14.2 million. On average, costs amounted DKK 12.4 million and the average net profit was DKK 664,000 per sea farm (see table 3.3 and 3.4).

Eel Farms

In 2006, there were 9 eel farms distributed among 9 firms. Total production from eel farms was 1,926 tons and the gross output was DKK 127 million (see table 3.1).

Costs were DKK 93 million and depreciations DKK 4.5 million. Net interest costs were DKK 2.8 million and the net profit for eel farms was DKK 20.5 million (see table 3.1 – 3.2).

Shellfish Farms

In 2003, the Danish Directorate for Fisheries of the Ministry of Food, Agriculture and Fisheries began to issue a permission to run shellfish farming and in 2006 there were a sufficient number of farms with a total production large enough for this farm type to be presented separately in the account statistic.

In 2006, there were 11 commercial shellfish farms with a total production of 650 tons, which was made by blue mussels exclusively. Gross output was DKK 4.5 million, costs were DKK 5.7 million and depreciations DKK 1.4 million, which gave a negative operating profit of DKK 2.7 million (see table 3.1).

Interest expenditure together with tax and net extraordinary income gave altogether DKK 236,000, which was a total negative net profit for DKK 2.9 million (see table 3.2).

Other Farms

The other farms segment contains two types of farms: Land based sea farms and other re-circulated fish farms with a production of other species than rainbow trout and. These two groups are made up of 6 farms altogether.

In 2006, total gross output for the above 2 types of farms amounted DKK 9.9 million of which DKK 5.5 million were fish for consumption and DKK 1.6 million were fish for Put & Take. The group of other farms generated a gross output from other incomes of DKK 1.1 million (see table 3.1).

Revisorfirmaer m.v., der har bidraget med regnskaber til statistikken

BDO Scanrevision, Vejle
Dansk Revision
Deloitte, Esbjerg
Deloitte, Viborg
Deloitte, Aars
Ernst & Young, Vejle
Frederiksværk Åleeksport A/S
Graungaard og Partnere ApS
Gunner Pedersen
H. Martinsen A/S, Kolding
H. Martinsen A/S, Vejle
H-Bogføring ApS
K/M Revision A/S
KJ-Revision
Kolding Herreds Landbrugsforening
Landbo Thy
Leo Hansen I/S
Løgumkloster Revision
Mortensen & Beirholm
Musholm Lax A/S
ND Revision, Egtved
ND Revision, Silkeborg A/S
Nordvest Agro
O. A. Revision A/S
Partner Revision Vest A/S
Partner Revision, Brande
Partner Revision, Ringkøbing
PriceWaterhouseCoopers, Holstebro
PriceWaterhouseCoopers, Skive
PriceWaterhouseCoopers, Skjern
Revision Limfjord - Thisted afd.
Revisionsaktieselskabet Blicher-Retpen & Lauridsen
Revisionsfirmaet A. S. Pedersen ApS
Revisionsfirmaet Elley ApS
Revisionsfirmaet H. P. Hansen
Revisionsfirmaet Iversen og Hald I/S
Revisionsfirmaet K. E. Simonsen ApS
Revisionsfirmaet Peder Holt ApS
Revisionsfirmaet Poul H. Hansen
Revisionskontoret i Juelsminde A/S
Revisorgården i Tønder
Revisorhuset Holstebro I/S
Ringkøbing Amts Revision ApS
Statsautoriseret Revisionsaktieselskab Nielsen & Christensen
Trekroner Revision A/S Statsautoriserede Revisorer
Vesthimmerlands Landboforening, Landbocentret
