

Fødevareøkonomisk Institut

Serie H nr. 1

Regnskabsstatistik for Akvakultur 2004

Aquaculture Account Statistics 2004

København 2005

**Signatur-
forklaring**

- Nul eller mindre end $\frac{1}{2}$ af den anvendte enhed
- Tal kan efter sagens natur ikke forekomme
- .. Oplysning for usikker, giver ingen mening eller udeladt af diskretionshensyn
- ... Oplysning foreligger ikke
- Vandret eller lodret streg markerer databrud i en tidsserie. Oplysningerne fra før og efter databrudet er ikke fuldt sammenlignelige

Som følge af afrunding kan summen af tallene i tabellerne afvige fra totalen

Symbols

- Nil or less than half the final digit shown
- Not applicable
- .. Available information not conclusive or not disclosable
- ... Data not available
- Horizontal or vertical line indicates break in series, which means that data before and after break in series are not fully comparable

Due to rounding, the figures given for individual items do not necessarily add up the corresponding totals shown.

Indholdsfortegnelse:

Forord	5
Akvakulturerhvervet 2004	6
Dambrug	7
Dambrug - Produktionsformer	8
Dambrug - Økonomiske størrelsesklasser	10
Andre typer af dambrugsanlæg	14
Havbrug	15
Ålebrug	16
Andre anlæg	17
Virksomhedsniveauet	18
Tabelfortegnelse	21
Sammenligning med anden statistik	42
Materialeudvælgelse og beregningsmetode	44
Ordforklaring	48
English Abstract: Danish Aquaculture 2004	51
Revisorfirmaer m.v., der har bidraget med regnskaber	54

Forord

Den foreliggende regnskabsstatistik er udarbejdet på baggrund af oplysninger fra 176 anlægsregnskaber, hvilket svarer til 51 pct. af den samlede population på 348 akvakulturanlæg. 33 pct. af regnskaberne er indhentet fra revisorer efter tilsagn fra de medvirkende anlægsejere, mens 18 pct. er hentet fra Erhvervs- og Selskabsstyrelsen som supplement til de frivillige indberetninger. De indsamlede regnskaber dækker 76 pct. af det samlede bruttoudbytte i erhvervet. Som følge af at statistikken er baseret på en delmængde af samtlige regnskaber, er resultaterne behæftet med en vis usikkerhed. De 348 anlæg er fordelt på 209 virksomheder. For virksomheder, der ikke anvender kalenderåret som regnskabsår, er anvendt regnskaber, som er afsluttet i 2004.

Statistikken omhandler kun aktive, kommercielle anlæg. Regnskabsstatistikken er grupperet efter anlægstype, produktionsform og økonomisk størrelsesklasse.

Da statistikken er den første af sin slags, og endnu ikke har fundet sin endelige form, vil der være mulighed for at ændre og forbedre statistikken i de kommende år. Hvis der opnås en større opbakning end i 2004 i form af flere tilsagn fra erhvervet om deltagelse i statistikken, vil det betyde, at flere mindre grupper vil kunne præsenteres særskilt i statistikken.

Statistikken vil fra primo 2006 være tilgængelig i mere detaljeret form på Fødevareøkonomisk Instituts hjemmeside www.kvl.foi.dk.

I tilknytning til statistikken er nedsat en arbejdsgruppe med repræsentanter fra erhvervet, Dansk Akvakultur, Fiskeridirektoratet samt erhvervets revisorer. Gruppen bringes herved en tak for dens medvirken, ligesom der rettes en tak til de akvakulturejere, der har stillet deres regnskab til rådighed, og til de revisorer, der har stået for indberetning til instituttet. Projektet er finansieret af den Europæiske Unions Fiskeri-program FIUF og Direktoratet for FødevareErhverv.

Rasmus Nielsen og Hans Kristian Rømer Westh har stået for regnskabsbearbejdning, databehandling og udarbejdelse af publikationen, bistået af statistikchef Vøgg Løwe Nielsen. Elsebeth Vidø har stået for tekstbehandling og layout.

Fødevareøkonomisk Institut, december 2005.

Søren E. Frandsen

Akvakulturerhvervet 2004

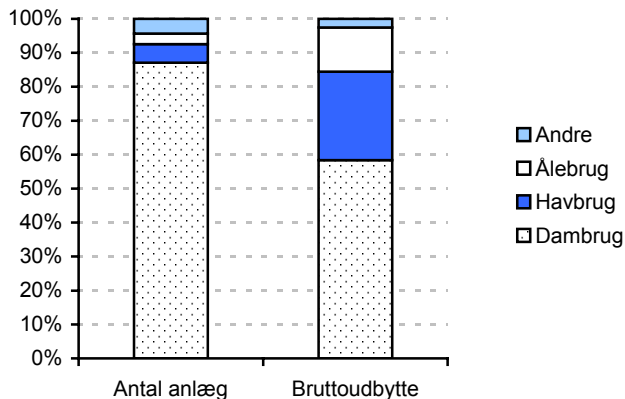
348 anlæg

I år 2004 var der 348 aktive akvakulturanlæg i Danmark. De 348 anlæg var fordelt på 209 virksomheder. De enkeltmandsejede virksomheder udgjorde mere end halvdelen af virksomhederne, men virksomhederne i selskabsform bidrog mest til det samlede bruttoudbytte.

Samlet bruttoudbytte på 886 mio. kr.

Det samlede bruttoudbytte udgjorde 886 mio. kr., mens erhvervets samlede driftsomkostninger var på 819 mio. kr. Afskrivningerne var på 40 mio. kr., hvilket gav et driftsresultat før renter på 26 mio. kr. Nettorenteudgifter samt selskabsskat og ekstraordinære indtægter udgjorde henholdsvis 25 og 8 mio. kr. Det samlede driftsresultat for hele akvakultursektoren blev således et overskud på 9 mio. kr., jf. tabel 1.1 og 1.2.

Figur 1 Fordeling af anlæg i populationen og deres andel af det samlede bruttoudbytte



Kilde: Tabel 1.1.

Driftsresultat på 27 t. kr. pr. anlæg

Det gennemsnitlige bruttoudbytte pr. anlæg var på 2,5 mio. kr., mens de tilsvarende driftsomkostninger udgjorde 2,4 mio. kr. Afskrivningerne var på 116 t. kr., hvilket resulterede i et positivt driftsresultat før renter på 76 t. kr. pr. anlæg. Nettorenteudgifter

samt selskabsskat og ekstraordinære indtægter udgjorde henholdsvis 71 og 22 t. kr. Det samlede driftsresultat for det gennemsnitlige akvakulturanlæg blev således et overskud på 27 t. kr., jf. tabel 1.3. og 1.4.

Driftsresultatet for enkeltmandsejede virksomheder skal også dække aflønning af ejerens arbejde

Man skal være opmærksom på, at der er forskel på driftsresultatet for selskaber og enkeltmandsejede virksomheder. Forskellen består i, at driftsresultatet for enkeltmandsejede virksomheder skal dække både aflønning af ejerens arbejdsindsats samt forrente egenkapitalen, mens driftsresultatet for selskaber kun skal forrente egenkapitalen.

De gennemsnitlige aktiver pr. anlæg udgjorde 3,5 mio. kr., hvor varebeholdning samt grunde og bygninger var de største poster med henholdsvis 1,2 og 1,1 mio. kr., svarende til 33 og 31 pct. Af passiverne udgjorde den kortfristede gæld og egenkapitalen de største poster på henholdsvis 1,8 og 0,9 mio. kr. svarende til 50 og 26 pct., jf. tabel 1.4.

De gennemsnitlige investeringer pr. anlæg udgjorde 170 t. kr.

De gennemsnitlige investeringer pr. anlæg var på 170 t. kr., hvor havbrug og ålebrug havde de største investeringer med henholdsvis 0,6 og 0,5 mio. kr. pr. anlæg. Gruppen af andre anlæg havde en gennemsnitlig investering på 239 t. kr., hvilket i høj grad skyldes investeringerne i de nye skaldyrsanlæg. Dambrugene havde en gennemsnitlig investering på 127 t. kr. pr. anlæg, jf. tabel 1.4.

Dambrug

303 dambrug

Den mest almindelige anlægstype er det traditionelle dambrug, hvor hovedparten af anlæggene producerer regnbueørreder på mellem 200 til 500 gram til konsum. Omkring 80 pct. af produktionen går til eksport, hvor Tyskland er hovedaftager. I populationen indgår 303 dambrugsanlæg fordelt på 178 virksomheder, som alle er placeret i Jylland

Det samlede bruttoudbytte fra dambrugene udgjorde 529 mio. kr., hvoraf 383 mio. kr. svarende til 73 pct. var fra fisk produce-

Bruttoudbytte på 529 mio. kr. for dambrugene ret til konsum. Den producerede mængde var på 26.421 ton. Værdien af produktionen af yngel og sættefisk var på 56 mio. kr. svarende til 11 pct. af det samlede bruttoudbytte i dambrugene, jf. tabel 2.1.

Dambrugene er desuden opdelt på produktionsform og økonomiske størrelsesklasse. Det er kun for dambrugene, at dette har været muligt, da der ikke for de andre anlægstyper er tilstrækkeligt materiale for 2004 til at præsentere sådanne grupperinger.

Dambrug - Produktionsformer

Da der i dambrugene bliver produceret flere forskellige produkter, er dambrugene opdelt efter produktionsformerne: Konsum, yngel og sættefisk, sættefisk til havbrug, udsætning i frivand, udsætning til Put & Take, anden produktion af fisk, samt produktion af rogn og æg.

2 produktionsformer Det har desværre ikke været muligt, at præsentere alle disse grupper i 2004, da de enkelte grupper enten er for små, eller fordi tilslutningen til at indberette til statistikken har været for lille, hvorfor de 8 produktionsformer er blevet lagt sammen til: Konsum m.v. og æg og sættefisk m.v.

249 anlæg producerede overvejende konsum **Konsum m.v.** Konsum m.v. består af anlæg, der hovedsagelig producerer fisk til konsum, udsætning frivand, udsætning til Put & Take samt anden produktion af fisk. I konsum m.v. indgår 249 dambrugsanlæg. Den samlede produktion var på 28.065 ton til en værdi af 453 mio. kr., jf. tabel 2.1.

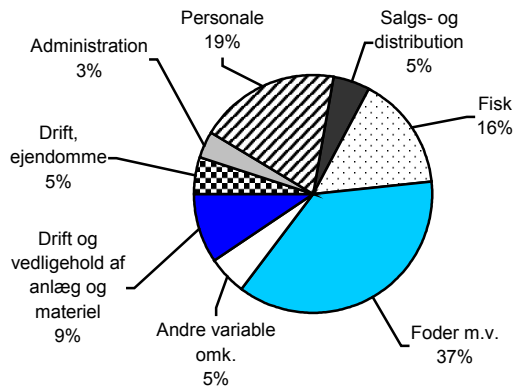
Foder udgjorde 37 pct. af driftsomkostningerne Driftsomkostninger var på 1.735 t. kr. pr. anlæg. Herunder var de største udgiftsposter omkostningerne til foder, som gennemsnitligt udgjorde 650 t. kr. pr. anlæg, hvilket svarer til 37 pct. af driftsomkostningerne. Af andre betydelige udgiftsposter skal nævnes personaleomkostninger, omkostninger til fisk samt omkostninger til drift og vedligeholdelse, som udgjorde henholdsvis 19, 16 og 9 pct. Afskrivningerne udgjorde 84 t. kr., hvorefter

driftsresultatet før renter viser et underskud på 1 t. kr. pr. anlæg, jf. tabel 2.3.

Negativt driftsresultat på 17 t. kr. pr. anlæg

Efter nettorenteudgifter samt selskabsskat og ekstraordinære indtægter blev det samlede driftsresultatet til et underskud på 17 t. kr. pr. anlæg for konsum m.v. jf. tabel 2.4.

Figur 2 Fordeling af driftsomkostninger for konsum m.v.



Kilde: Tabel 2.3.

Æg og sættefisk m.v.

54 anlæg producerer overvejende sættefisk

Æg og sættefisk m.v. består af anlæg, der hovedsagelig producerer yngel og sættefisk, sættefisk til havbrug, samt rogn og æg. I æg og sættefisk m.v. indgår 54 dambrugsanlæg. Den samlede produktion var på 4.347 ton til en værdi af 76 mio. kr., jf. tabel 2.1.

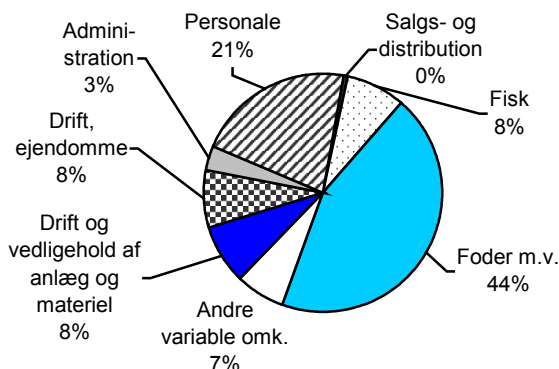
Bruttoudbyttet pr. anlæg i æg og sættefisk m.v. var på 1.406 t. kr., hvoraf 789 t. kr. svarende til 56 pct. kom fra produktionen af yngel og sættefisk, og 281 t. kr. svarende til 20 pct. kom fra produktionen af sættefisk til havbrug, jf. tabel 2.3.

Foder udgjorde 44 pct. af driftsomkostningerne

Driftsomkostninger var på 1.226 t. kr. pr. anlæg. Heraf udgjorde omkostningerne til foder 543 t. kr. pr. anlæg, hvilket svarede til 44 pct. af driftsomkostningerne. Af andre betydelige udgiftspo-

ster skal nævnes personaleomkostninger, omkostninger til fisk samt omkostninger til drift og vedligeholdelse, som udgjorde henholdsvis 21, 8 og 8 pct.

Figur 3 Fordeling af driftsomkostninger for æg og sættefisk m.v.



Kilde: Tabel 2.3

Positivt driftsresultat på 73 t. kr. for æg og sættefisk m.v.

Afskrivningerne udgjorde 85 t. kr., hvilket gav et positivt driftsresultat før renter på 96 t. kr. pr. anlæg. Efter nettorenteudgifter samt selskabsskat og ekstraordinære indtægter blev det samlede driftsresultatet et overskud på 73 t. kr. pr. anlæg for æg og sættefisk m.v., jf. tabel 2.3 og 2.4.

Dambrug - Økonomiske størrelsesklasser

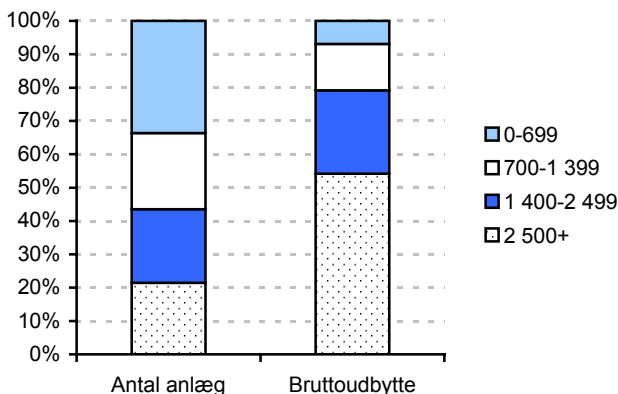
Størrelsen på de enkelte dambrugsanlæg varierer meget. For at tage højde for evt. stordriftsfordele ved produktion af større mængder er dambrugene blevet opdelt efter økonomisk størrelse i 4 klasser, baseret på deres bruttoudbytte fra fisk, æg og rogn.

Økonomisk størrelsesklasse 1 (fra 0 til 699 t. kr.)

Klasse 1 producerede 7 pct. af bruttoudbyttet

Klasse 1 omfatter 102 dambrugsanlæg, hvilket svarer til 34 pct. af dambrugsanlæggene, men klasse 1 står blot for produktionen af 2.128 ton, svarende til 6 pct. af dambrugenes samlede produktion. Bruttoudbyttet i gruppen udgjorde 37 mio. kr. svarende til 7 pct. af det samlede bruttoudbytte, jf. tabel 3.1.

Figur 4 Fordeling af anlæg på økonomiske størrelsesklasser og deres andel af det samlede bruttoudbytte



Kilde: Tabel 3.1

Bruttoudbyttet pr. anlæg i klasse 1 var på 360 t. kr., mens driftsomkostningerne og afskrivninger udgjorde henholdsvis 379 t. kr. og 19 t. kr. Driftsresultatet før renter blev således et underskud på 37 t. kr. pr. anlæg, jf. tabel 3.3.

Underskud pr. anlæg på 16 t. kr. i klasse 1

Nettorenteudgifterne var på 29 t. kr., mens selskabsskat og ekstraordinære indtægter bidrog positivt til det endelige driftsresultat, som blev et underskud på 16 t. kr. pr. anlæg, jf. tabel 3.4.

Klasse 2 producerede 14 pct. af det samlede bruttoudbyttet

Økonomisk størrelsesklasse 2 (fra 700 til 1.399 t. kr.)

Klasse 2 omfatter 69 dambrugsanlæg, hvilket gør det til den næststørste af de økonomiske klasser svarende til 23 pct. af dambrugsanlæggene. Klasse 2 står for 4.510 ton svarende til 14 pct. af dambrugenenes samlede produktion. Bruttoudbyttet i gruppen udgjorde 73 mio. kr. svarende til 14 pct., jf. tabel 3.1.

Bruttoudbyttet pr. anlæg i klasse 2 var på 1.061 t. kr., mens driftsomkostningerne og afskrivninger udgjorde henholdsvis 970 t. kr. og 66 t. kr. Driftsresultatet før renter blev således positivt med 25 t. kr. pr. anlæg, jf. tabel 3.3.

Underskud pr. anlæg på 23 t. kr. i klasse 2

Nettorenteudgifterne var på 52 t. kr., mens selskabsskat og ekstraordinære indtægter bidrog positivt til det endelige driftsresultat, som blev et underskud på 23 t. kr. pr. anlæg, jf. tabel 3.4.

Klasse 3 producerede 25 pct. af bruttoudbyttet

Økonomisk størrelsesklasse 3 (fra 1.400 til 2.499 t. kr.)

Klasse 3 omfatter 67 dambrugsanlæg svarende til 22 pct. af dambrugsanlæggene. Produktionen i klasse 3 udgjorde 8.588 ton, svarende til 26 pct. af dambrugenes samlede produktion. Bruttoudbyttet i gruppen udgjorde 132 mio. kr. svarende til 25 pct. af det samlede bruttoudbytte, jf. tabel 3.1.

Bruttoudbyttet pr. anlæg i klasse 3 var på 1.976 t. kr., mens driftsomkostningerne og afskrivninger udgjorde henholdsvis 1.889 t. kr. og 103 t. kr. Driftsresultatet før renter blev således negativt med 16 t. kr. pr. anlæg, jf. tabel 3.3.

Overskud pr. anlæg på 5 t. kr. i klasse 3

Nettorenteudgifterne var på 43 t. kr., mens selskabsskat og ekstraordinære indtægter bidrog positivt til det endelige driftsresultat, som blev et overskud på 5 t. kr. pr. anlæg, jf. tabel 3.4.

Klasse 4 producerede 54 pct. af det samlede bruttoudbyttet

Økonomisk størrelsesklasse 4 (fra 2.500 t. kr. og derover)

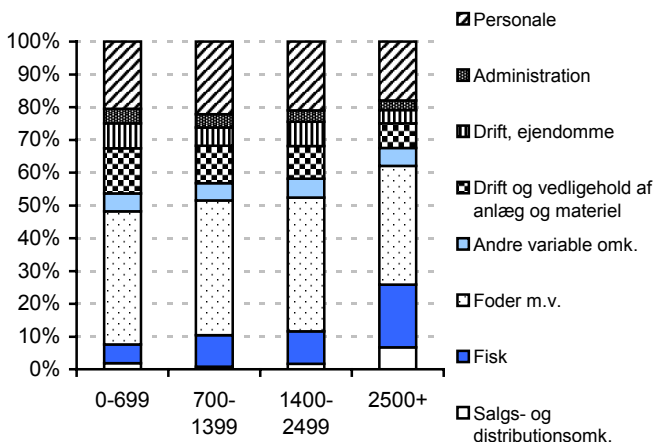
Den økonomiske størrelsesklasse 4 omfatter 65 dambrugsanlæg, hvilket svarer til 21 pct. af dambrugsanlæggene, men deres produktion udgjorde 17.187 ton, svarende til 53 pct. af dambrugenes samlede produktion. Bruttoudbyttet i gruppen udgjorde 286 mio. kr. svarende til 54 pct. af det samlede bruttoudbytte, jf. tabel 3.1.

Bruttoudbyttet pr. anlæg i klasse 4 var på 4.404 t. kr., mens driftsomkostningerne og afskrivninger udgjorde henholdsvis 4.092 t. kr. og 186 t. kr. Driftsresultatet før renter blev således positivt med 125 t. kr. pr. anlæg, jf. tabel 3.3.

Overskud pr. anlæg på 39 t. kr. i klasse 4

Nettorenteudgifterne var på 135 t. kr., mens selskabsskat og ekstraordinære indtægter samlet bidrog positivt til det endelige driftsresultat, som blev et overskud på 39 t. kr. pr. anlæg, jf. tabel 3.4.

Figur 5 Fordeling af driftsomkostninger på økonomiske størrelsesklasser



Kilde: Tabel 3.3.

Alle dambrug sammenlignet med konsum m.v.

Hvis man sammenligner alle dambrugsanlæg med de anlæg, der kun tilhører konsum m.v. fordelt på økonomiske størrelsesklasser, er der kun meget små forskelle på de forskellige størrelsesklasser, jf. tabel 3.3, 3.4 og 4.3, 4.4. Dette skyldes, at konsum m.v. udgør 82 pct. af alle dambrugsanlæg.

De mest synlige forskelle er, at anlæggene i klasse 1 der producerer konsum m.v. har et positivt driftsresultat på 4 t. kr. mod et negativt driftsresultat for alle dambrugsanlæg på 16 t. kr. pr. anlæg. Det modsatte gør sig gældende i klasse 3 og 4, hvor et overskud på henholdsvis 5 og 39 t. kr. for alle dambrugsanlæg bliver til et underskud på 4 og 43 t. kr. pr. anlæg for dambrugsanlæg der kun producerer konsum m.v., jf. tabel 3.4 og 4.4.

Andre typer af dambrugsanlæg

Indenfor gruppen af dambrug kunne man lave andre opdelinger på anlægstyper som for eksempel: Delvist recirkulerede dambrug, modeldambrug, økologiske dambrug.

Hvis disse mindre grupper af anlæg, som har en anden udformning og produktion, skal kunne vises selvstændigt i statistikken, kræver det, at der er fuld tilslutning til statistikken fra disse grupper, da det statistiske grundlag for tallene ellers vil blive for usikkert.

Delvist recirkulerede dambrug

9 delvist recirkulerede anlæg

Under anlægstypen dambrug indgår en gruppe af anlæg, som er blevet klassificeret som delvist recirkulerede dambrug. Klassificeringen er sket på baggrund af oplysninger fra Fiskeridirektoratets register og Dansk Akvakultur. Da gruppen på nuværende tidspunkt ikke indeholder mere end 9 anlæg, og fordi der ikke er en fast defineret grænse for, hvornår et anlæg er delvist recirkuleret, vil denne gruppe foreløbig indgå i statistikken sammen med de øvrige dambrug.

Modeldambrug

8 modeldambrug

I materialet indgår der på nuværende tidspunkt 8 modeldambrug, som har været under op- og ombygning i løbet af 2004 og 2005. Det vil derfor først fra regnskabsåret 2006 være muligt at se den fulde økonomiske effekt af de ombyggede anlæg, hvorfor de i 2004 indgår sammen med de øvrige dambrug.

Økologiske dambrug

3 økologiske dambrug

Der var ved udgangen af 2005 3 økologiske dambrug. De indgår sammen med de almindelige dambrug, da de først fra slutningen af 2005 er begyndt at levere økologiske fisk, og derfor endnu ikke har et fuldt driftsår som økologiske dambrug.

Havbrug

19 havbrug

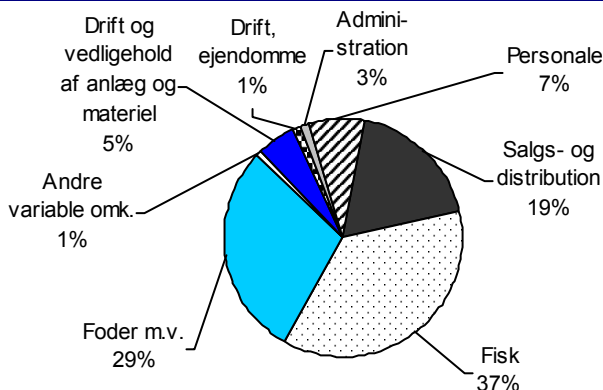
I 2004 var der 19 havbrugsanlæg fordelt på 6 virksomheder.

Havbrugene opdrætter regnbueørreder i net-bure i havet. Regnbueørrederne sættes ud om foråret og høstes igen i oktober og november, hvor de har en størrelse på mellem 2 og 4 kg. En meget vigtig del af havbrugsproduktionen er produktionen af rogn. Mere end 90 pct. af produktionen fra havbrugene eksporteres.

Bruttoudbytte på 224 mio. kr. i havbrugene

Det samlede bruttoudbytte fra havbrugene udgjorde 224 mio. kr., hvoraf 122 mio. kr. svarende til 55 pct. af det samlede bruttoudbytte var fisk til konsum, jf. tabel 1.1. Den producerede mængde til konsum var på 8.645 ton. Værdien af produktionen af rogn var på 85 mio. kr. svarende til 38 pct. af bruttoudbyttet i havbrugene, jf. tabel 1.1

Figur 6 Fordeling af driftsomkostninger for havbrug



Kilde: Tabel 1.3.

Overskud på 0,4 mio. kr. i havbrugene

Det gennemsnitlige havbrug havde et samlet bruttoudbytte på 11,8 mio. kr. Driftsomkostningerne udgjorde 10,9 mio. kr., hvoraf udgifterne til køb af fisk og foder var de væsentligste poster, og udgjorde henholdsvis 4,0 og 3,2 mio. kr. svarende 37 og

29 pct. af de samlede omkostninger. Afskrivningerne var på 0,3 mio. kr., hvilket gav et positivt driftsresultat før renter på 0,5 mio. kr. Nettorenteudgifterne var på 0,1 mio. kr., mens selskabsskat og ekstraordinære indtægter bidrog negativt med 0,2 mio. kr., hvilket gav et gennemsnitligt driftsresultat på 0,4 mio. kr. for hvert af de 19 havbrugsanlæg, jf. tabel 1.3. og 1.4.

Ålebrug

11 ålebrug

Der var i 2004 11 ålebrug fordelt på 11 virksomheder.

Ålebrugenes produktion foregår i recirkulerede anlæg, og produktionen er næsten udelukkende ål til konsum, hvoraf ca. 95 pct. eksporteres. I anlægstypen ålebrug indgår nogle få anlæg, der også producerer en mindre mængde af andre arter. Disse anlæg er placeret under ålebrug, da ål er den værdimæssigt mest betydningsfulde art af anlæggenes produktion, og fordi det ikke har været muligt at fordele omkostningerne på de forskellige arter i produktionen.

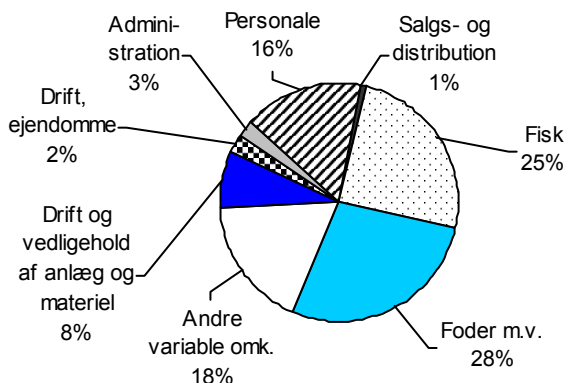
Bruttoudbytte på 112 mio. kr. for ålebrugene

Værdien af det samlede bruttoudbytte for ålebrugene var i 2004 på 112 mio. kr., hvoraf 78 pct. var ål til konsum. Den samlede producerede mængde var på 1.955 ton, hvoraf 1.672 ton var ål til konsum, svarende til 86 pct. af den producerede mængde, jf. tabel 1.1.

Overskud på 0,7 mio. kr. i ålebrugene

Det gennemsnitlige ålebrug havde et bruttoudbytte på 10,2 mio. kr. Driftsomkostningerne udgjorde 8,1 mio. kr., hvoraf udgifterne til køb af foder og fisk var de væsentligste poster, og udgjorde henholdsvis 2,3 og 2,0 mio. kr. svarende til 28 og 25 pct. af de samlede omkostninger. Afskrivningerne var på 0,5 mio. kr., hvorved driftsresultatet før renter blev på 1,5 mio. kr. Nettorenteudgifterne udgjorde 0,6 mio. kr., mens selskabsskat og andre ekstraordinære indtægter bidrog negativt med 0,2 mio. kr. Det endelige driftsresultat blev således et gennemsnitligt overskud på 0,7 mio. kr. for hver af de 11 ålebrug, jf. tabel 1.3 og 1.4.

Figur 7 Fordeling af driftsomkostninger for ålebrug



Kilde: Tabel 1.3.

Andre anlæg

15 andre anlæg

I segmentet af andre anlæg indgår 3 typer af anlæg: recirkulerede anlæg, indpumpningsanlæg og skaldyrsanlæg, som ikke har kunnet præsenteres selvstændigt for 2004. Tilsammen dækker disse 3 grupper 15 anlæg.

Bruttoudbytte på 21,5 mio. kr. for andre anlæg

Det samlede bruttoudbytte for de 3 anlægstyper var i 2004 på 21,5 mio. kr., heraf var 10,3 mio. kr. produktion til konsum og 7,0 mio. kr. produktion af yngel og sættefisk. Den øvrige produktion bestod af fisk til udsætning, Put & Take samt andet, jf. tabel 1.1.

Da skaldyrsanlæggene er i en opstartsfasen og stort set ikke havde indtægter i regnskabsåret 2004 bliver en gennemsnitsbetragtning på anlægsniveau i gruppen af andre anlæg mindre relevant.

Recirkulerede anlæg

6 recirkulerede anlæg

I 2004 var der 6 aktive recirkulerede anlæg, som havde en anden produktion end ål. Anlæggene producerer blandt andet regnbueørred, helt, gedde, sandart, aborre og pighvar.

3 indpumpning- sanlæg

Indpumpningsanlæg

I populationen indgår 8 indpumpningsanlæg, men i år 2004 var kun de 3 af anlæggene aktive. Dette skyldes, at flere anlæg var inaktive på grund af de lave priser på regnbueørred, samt at flere anlæg var under afvikling. De 3 anlæg kan ikke præsenteres selvstændigt, og de indgår derfor i gruppen af andre anlæg.

6 skaldyrsanlæg

Skaldyrsanlæg

I 2003 begyndte Fiskeridirektoratet at udstede tilladelser til at drive skaldyrsopdræt. Det er derfor først fra regnskabsåret 2004, at de første skaldyrsanlæg er blevet oprettet. I populationen er der registreret i alt 24 skaldyrsanlæg, hvoraf kun 6 var aktive, mens 18 var inaktive i 2004. At anlæggene er registreret som inaktive skyldes, at der ikke har været registreret en produktion på anlæggene i året. Det forventes, at skaldyrsanlæggene vil kunne offentliggøres som en selvstændig del af statistikken fra regnskabsåret 2005 eller 2006, hvis der er den fornødne opbakning til regnskabsindberetningen.

209 virksom- heder

Virksomhedsniveauet

På virksomhedsniveauet vil det kun være dambrug og havbrug, der bliver kommenteret, da ålebrugsvirksomhederne er identisk med anlægsniveauet og gennemsnitsbetragtningen af gruppen af andre anlæg ikke er meningsfuld, da skaldyrsanlæggene ikke har indtægter i 2004. I alt var der 209 virksomheder.

Når anlæggene samles på virksomhedsniveau, er der 2 virksomheder, som dækker 2 forskellige anlægstyper. Disse anlæg er på virksomhedsniveau samlet under den anlægstype, der har størst økonomisk betydning. Dette betyder, at ét af disse dambrug indgår under havbrugsvirksomhederne, og ét andet anlæg indgår under dambrugsvirksomhederne.

Dambrugsvirksomheder

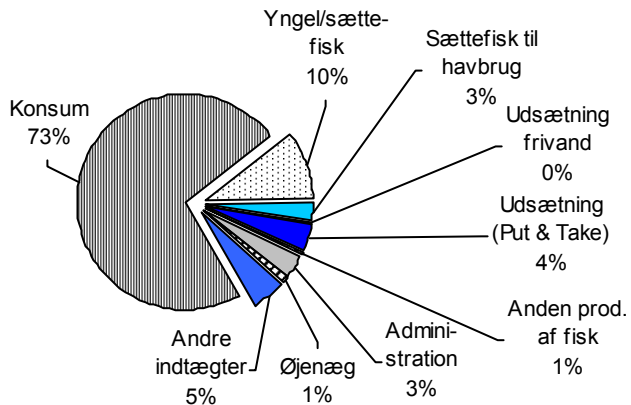
Det gennemsnitlige bruttoudbytte for dambrugsvirksomhederne var på 3 mio. kr., hvoraf 73 pct. kom fra produktionen af fisk til

konsum og 10 pct. fra produktionen af yngel og sættefisk. Den producerede mængde pr. virksomhed var på 182 ton, jf. tabel 5.3.

Negativt driftsresultat på 3 t. kr. pr. dambrugs- virksomhed

Driftsomkostningerne udgjorde gennemsnitligt 2,8 mio. kr., mens afskrivningerne udgjorde 143 t. kr., hvilket gav et positivt driftsresultat før renter på 28 t. kr. pr. virksomhed. Nettorenteudgifterne udgjorde 102 t. kr., mens selskabsskat og ekstraordinære indtægter bidrog positivt med 72 t. kr., hvilket gav et gennemsnitligt negativt driftsresultat på 3 t. kr. for de 178 dambrugsvirksomheder, jf. tabel 5.3 og 5.4.

Figur 8 Fordeling af bruttoudbytte for dambrugsvirksomheder



Kilde: Tabel 5.3.

Havbrugsvirksomheder

I 2004 var der 6 havbrugsvirksomheder.

Bruttoudbytte på 38 mio. kr. pr. havbrugsvirksomhed

Det gennemsnitlige bruttoudbytte for de 6 havbrugsvirksomheder var på 38 mio. kr., hvoraf 54 pct. kom fra produktionen af fisk til konsum og 38 pct. fra produktionen af rogn. Den producerede mængde pr. virksomhed var på 1.511 ton, jf. tabel 5.3.

**Driftsresultat på
1,4 mio. kr. for
havbrugsvirk-
somheder**

Driftsomkostningerne udgjorde 35 mio. kr., mens afskrivningerne var på 1,1 mio. kr., hvilket gav et positivt driftsresultat før renter på 1,6 mio. kr. pr. virksomhed. Nettorenteudgifterne var på 0,2 mio. kr., mens selskabsskat og ekstraordinære indtægter bidrog negativt med 0,5 mio. kr., hvilket gav et positivt driftsresultat på 1,4 mio. kr. for hver af de 6 havbrugsvirksomheder, jf. tabel 5.3 og 5.4.

Tabelfortegnelse

Alle anlæg.

- 1.1 Produktion og omkostninger. Total.
- 1.2 Driftsresultat, aktiver og passiver. Total.
- 1.3 Produktion og omkostninger. Gns. pr. anlæg.
- 1.4 Driftsresultat, aktiver og passiver. Gns. pr. anlæg.

Dambrug. Produktionsformer.

- 2.1 Produktion og omkostninger. Total.
- 2.2 Driftsresultat, aktiver og passiver. Total.
- 2.3 Produktion og omkostninger. Gns. pr. anlæg.
- 2.4 Driftsresultat, aktiver og passiver. Gns. pr. anlæg.

Dambrug. Økonomiske størrelsesklasser.

- 3.1 Produktion og omkostninger. Total.
- 3.2 Driftsresultat, aktiver og passiver. Total.
- 3.3 Produktion og omkostninger. Gns. pr. anlæg.
- 3.4 Driftsresultat, aktiver og passiver. Gns. pr. anlæg.

Dambrug. Økonomiske størrelsesklasser. Konsum m.v.

- 4.1 Produktion og omkostninger. Total.
- 4.2 Driftsresultat, aktiver og passiver. Total.
- 4.3 Produktion og omkostninger. Gns. pr. anlæg.
- 4.4 Driftsresultat, aktiver og passiver. Gns. pr. anlæg.

Alle virksomheder.

- 5.1 Produktion og omkostninger. Total.
- 5.2 Driftsresultat, aktiver og passiver. Total.
- 5.3 Produktion og omkostninger. Gns. pr. virksomhed.
- 5.4 Driftsresultat, aktiver og passiver. Gns. pr. virksomhed.

**Tabel 1.1. Alle anlæg.
Produktion og omkostninger. Total.
Production and costs. Total, all farms.**

	Dambrug	Havbrug	Ål	Andre	I alt
1 Antal anlæg i populationen	303	19	11	15	348
2 Antal anlæg i stikprøven	139	19	8	10	176
	----- ton -----				
10 Produktion i ton	32 412	8 936	1 955	855	44 158
11 Konsum	26 421	8 645	1 672	731	37 469
12 Yngel/sættfisk	3 469	-	277	9	3 755
13 Sættfisk til havbrug	901	-	-	-	901
14 Udsætning frivand	15	-	-	-	15
15 Udsætning (Put & Take)	923	-	-	92	1 015
16 Døde, kasserede og undslupne	457	290	-	16	763
17 Anden produktion af fisk	226	-	6	7	239
	----- 1 000 stk. -----				
18 Rogn	176 606	671 993	-	-	848 599
19 Øjenæg	133 728	-	-	-	133 728
	----- 1 000 kr. -----				
20 Bruttoudbytte	528 511	223 865	111 866	21 473	885 715
21 Konsum	383 386	122 349	87 598	10 291	603 624
22 Yngel/sættfisk	56 200	-	16 535	6 968	79 703
23 Sættfisk til havbrug	15 176	-	-	-	15 176
24 Udsætning frivand	1 009	-	-	340	1 349
25 Udsætning (Put & Take)	19 804	-	-	2 988	22 792
26 Anden produktion af fisk	3 903	-	339	337	4 578
27 Rogn	16 855	85 470	-	-	102 325
28 Øjenæg	5 617	-	-	-	5 617
29 Andre indtægter	26 562	16 046	7 394	549	50 550
30 Driftsomkostninger	498 102	207 908	89 242	23 698	818 949
31 Salgs- og distributionsomkostninger	21 230	38 770	832	400	61 231
32 Omkostninger til fisk	72 191	75 974	21 923	2 349	172 438
33 Omkostninger til foder m.v.	191 188	60 546	25 176	7 115	284 025
34 Andre variable omkostninger	27 397	1 705	15 738	2 558	47 398
35 Drift og vedligeholdelse af anlæg og materiel	45 383	10 484	6 905	3 384	66 157
36 Drift, ejendomme	27 047	2 287	2 195	959	32 488
37 Administrationsomkostninger	16 698	2 660	2 062	955	22 374
38 Personaleomkostninger	96 969	15 480	14 411	5 979	132 839
40 Afskrivninger	25 448	6 465	5 864	2 600	40 378
50 Driftsresultat før renter	4 961	9 492	16 760	-4 826	26 388

**Tabel 1.2. Alle anlæg.
Driftsresultat, aktiver og passiver. Total.
Net result, assets and liabilities. Total, all farms.**

	Dambrug	Havbrug	Al	Andre	I alt
	----- 1 000 kr. -----				
60 Nettorenteudgifter	18 121	-1 450	6 258	1 858	24 786
61 Renteindtægter	8 355	5 421	605	39	14 421
62 Renteudgifter	26 476	3 971	6 863	1 897	39 207
70 Resultat før skat og ekstraordinære poster	-13 159	10 942	10 503	-6 684	1 602
78 Ekstraordinære indtægter	11 883	-	-	-	11 883
79 Selskabsskat	-903	2 870	2 358	-255	4 070
80 Driftsresultat	-374	8 072	8 145	-6 429	9 414
90 Aktiver	872 035	156 373	153 568	34 725	1216 702
92 Immaterielle anlægsaktiver	2 500	4 202	1	-	6 704
94 Grunde, bygninger	333 861	4 903	29 546	13 558	381 868
95 Produktionsanlæg og maskiner	39 076	7 187	10 617	5 998	62 877
96 Andre anlæg, driftsmateriel og inventar	27 258	21 174	7 345	2 995	58 772
97 Anlæg under opbygning	18 380	-	1 193	50	19 622
101 Varebeholdning	215 849	89 135	91 340	5 020	401 345
102 Tilgodehavender	168 385	21 392	12 693	5 903	208 373
103 Værdipapirer og kapitalandele	35 036	7 426	141	130	42 734
104 Likvide beholdninger	31 690	953	692	1 071	34 407
110 Passiver	872 035	156 373	153 568	34 725	1216 702
111 Egenkapital ultimo	220 673	62 995	29 851	-2 315	311 204
112 Hensatte forpligtelser	9 808	5 057	5 057	-504	19 418
113 Langfristet gæld	213 571	6 237	34 198	19 650	273 657
114 Kortfristet gæld	427 983	82 084	84 461	17 894	612 422
120 Investeringer	38 598	11 269	5 773	3 583	59 223

**Tabel 1.3. Alle anlæg.
 Produktion og omkostninger. Gns. pr. anlæg.
 Production and costs. Average, all farms.**

	Dambrug	Havbrug	Ål	Andre	I alt
1 Antal anlæg i populationen	303	19	11	15	348
2 Antal anlæg i stikprøven	139	19	8	10	176
----- ton pr. anlæg -----					
10 Produktion i ton	107	470	178	57	127
11 Konsum	87	455	152	49	108
12 Yngel/sættefisk	11	-	25	1	11
13 Sættefisk til havbrug	3	-	-	-	3
14 Udsætning frivand	-	-	-	-	-
15 Udsætning (Put & Take)	3	-	-	6	3
16 Døde, kasserede og undslupne	2	15	-	1	2
17 Anden produktion af fisk	1	-	1	-	1
----- 1 000 stk. pr. anlæg -----					
18 Rogn	583	35 368	-	-	2 439
19 Øjenæg	441	-	-	-	384
----- 1 000 kr. pr. anlæg -----					
20 Bruttoudbytte	1 744	11 782	10 170	1 432	2 545
21 Konsum	1 265	6 439	7 963	686	1 735
22 Yngel/sættefisk	185	-	1 503	465	229
23 Sættefisk til havbrug	50	-	-	-	44
24 Udsætning frivand	3	-	-	23	4
25 Udsætning (Put & Take)	65	-	-	199	65
26 Anden produktion af fisk	13	-	31	22	13
27 Rogn	56	4 498	-	-	294
28 Øjenæg	19	-	-	-	16
29 Andre indtægter	88	845	672	37	145
30 Driftsomkostninger	1 644	10 943	8 113	1 580	2 353
31 Salgs- og distributionsomkostninger	70	2 041	76	27	176
32 Omkostninger til fisk	238	3 999	1 993	157	496
33 Omkostninger til foder m.v.	631	3 187	2 289	474	816
34 Andre variable omkostninger	90	90	1 431	171	136
35 Drift og vedligeholdelse af anlæg og materiel	150	552	628	226	190
36 Drift, ejendomme	89	120	200	64	93
37 Administrationsomkostninger	55	140	187	64	64
38 Personaleomkostninger	320	815	1 310	399	382
40 Afskrivninger	84	340	533	173	116
50 Driftsresultat før renter	16	500	1 524	-322	76

**Tabel 1.4. Alle anlæg.
Driftsresultat, aktiver og passiver. Gns. pr. anlæg.
Net result, assets and liabilities. Average, all farms.**

	Dambrug	Havbrug	Al	Andre	I alt
	----- 1 000 kr. pr. anlæg -----				
60 Nettorenteudgifter	60	-76	569	124	71
61 Renteindtægter	28	285	55	3	41
62 Renteudgifter	87	209	624	126	113
70 Resultat før skat og ekstraordinære poster	-43	576	955	-446	5
78 Ekstraordinære indtægter	39	-	-	-	34
79 Selskabsskat	-3	151	214	-17	12
80 Driftsresultat	-1	425	740	-429	27
90 Aktiver	2 878	8 230	13 961	2 315	3 496
92 Immaterielle anlægsaktiver	8	221	-	-	19
94 Grunde, bygninger	1 102	258	2 686	904	1 097
95 Produktionsanlæg og maskiner	129	378	965	400	181
96 Andre anlæg, driftsmateriel og inventar	90	1 114	668	200	169
97 Anlæg under opbygning	61	-	108	3	56
101 Varebeholdning	712	4 691	8 304	335	1 153
102 Tilgodehavender	556	1 126	1 154	394	599
103 Værdipapirer og kapitalandele	116	391	13	9	123
104 Likvide beholdninger	105	50	63	71	99
110 Passiver	2 878	8 230	13 961	2 315	3 496
111 Egenkapital ultimo	728	3 316	2 714	-154	894
112 Hensatte forpligtelser	32	266	460	-34	56
113 Langfristet gæld	705	328	3 109	1 310	786
114 Kortfristet gæld	1 412	4 320	7 678	1 193	1 760
120 Investeringer	127	593	525	239	170

**Tabel 2.1. Dambrug. Produktionsformer.
Produktion og omkostninger. Total.**

Production and costs. Total, type of production. Trout farms.

	Konsum m.v.	Æg og sættefisk m.v.	I alt
1 Antal anlæg i populationen	249	54	303
2 Antal anlæg i stikprøven	114	25	139
----- ton -----			
10 Produktion i ton	28 065	4 347	32 412
11 Konsum	25 839	582	26 421
12 Yngel/sættefisk	825	2 645	3 469
13 Sættefisk til havbrug	-	901	901
14 Udsætning frivand	15	-	15
15 Udsætning (Put & Take)	813	110	923
16 Døde, kasserede og undslupne	348	109	457
17 Anden produktion af fisk	226	-	226
----- 1 000 stk. -----			
18 Rogn	127 060	49 546	176 606
19 Øjenæg	29 994	103 734	133 728
----- 1 000 kr. -----			
20 Bruttoudbytte	452 575	75 937	528 511
21 Konsum	374 993	8 393	383 386
22 Yngel/sættefisk	13 600	42 600	56 200
23 Sættefisk til havbrug	-	15 176	15 176
24 Udsætning frivand	1 009	-	1 009
25 Udsætning (Put & Take)	17 285	2 520	19 804
26 Anden produktion af fisk	3 901	2	3 903
27 Rogn	11 910	4 944	16 855
28 Øjenæg	1 308	4 308	5 617
29 Andre indtægter	28 569	-2 007	26 562
30 Driftsomkostninger	431 899	66 203	498 102
31 Salgs- og distributionsomkostninger	20 886	344	21 230
32 Omkostninger til fisk	66 901	5 290	72 191
33 Omkostninger til foder m.v.	161 843	29 345	191 188
34 Andre variable omkostninger	23 012	4 385	27 397
35 Drift og vedligeholdelse af anlæg og materiel	40 035	5 348	45 383
36 Drift, ejendomme	21 833	5 214	27 047
37 Administrationsomkostninger	14 498	2 199	16 698
38 Personaleomkostninger	82 892	14 077	96 969
40 Afskrivninger	20 882	4 566	25 448
50 Driftsresultat før renter	-206	5 167	4 961

Tabel 2.2. Dambrug. Produktionsformer.

Driftsresultat, aktiver og passiver. Total.

Net result, assets and liabilities. Total, type of production. Trout farms.

	Konsum m.v. Æg og sættefisk m.v.		I alt
	----- 1 000 kr. -----		
60 Nettorentøudgifter	15 250	2 870	18 121
61 Renteindtægter	6 717	1 638	8 355
62 Renteudgifter	21 968	4 508	26 476
70 Resultat før skat og ekstraordinære poster	-15 456	2 297	-13 159
78 Ekstraordinære indtægter	9 631	2 252	11 883
79 Selskabsskat	-1 503	600	-903
80 Driftsresultat	-4 323	3 949	-374
90 Aktiver	721 128	150 907	872 035
92 Immaterielle anlægsaktiver	1 804	696	2 500
94 Grunde, bygninger	277 144	56 717	333 861
95 Produktionsanlæg og maskiner	30 608	8 468	39 076
96 Andre anlæg, driftsmateriel og inventar	23 298	3 959	27 258
97 Anlæg under opbygning	17 739	641	18 380
101 Varebeholdning	186 521	29 328	215 849
102 Tilgodehavender	126 270	42 115	168 385
103 Værdipapirer og kapitalandele	32 077	2 959	35 036
104 Likvide beholdninger	25 668	6 023	31 690
110 Passiver	721 128	150 907	872 035
111 Egenkapital ultimo	191 259	29 414	220 673
112 Hensatte forpligtelser	6 951	2 857	9 808
113 Langfristet gæld	178 036	35 535	213 571
114 Kortfristet gæld	344 881	83 102	427 983
120 Investeringer	36 635	1 963	38 598

**Tabel 2.3. Dambrug. Produktionsformer.
 Produktion og omkostninger. Gns. pr. anlæg.
 Production and costs. Average, type of production. Trout farms.**

	Konsum m.v.	Æg og sættefisk m.v.	I alt
1 Antal anlæg i populationen	249	54	303
2 Antal anlæg i stikprøven	114	25	139
----- ton pr. anlæg -----			
10 Produktion i ton	113	81	107
11 Konsum	104	11	87
12 Yngel/sættefisk	3	49	11
13 Sættefisk til havbrug	-	17	3
14 Udsætning frivand	-	-	-
15 Udsætning (Put & Take)	3	2	3
16 Døde, kasserede og undslupne	1	2	2
17 Anden produktion af fisk	1	-	1
----- 1 000 stk. pr. anlæg -----			
18 Rogn	510	918	583
19 Øjenæg	120	1 921	441
----- 1 000 kr. pr. anlæg -----			
20 Bruttoudbytte	1 818	1 406	1 744
21 Konsum	1 506	155	1 265
22 Yngel/sættefisk	55	789	185
23 Sættefisk til havbrug	-	281	50
24 Udsætning frivand	4	-	3
25 Udsætning (Put & Take)	69	47	65
26 Anden produktion af fisk	16	-	13
27 Rogn	48	92	56
28 Øjenæg	5	80	19
29 Andre indtægter	115	-37	88
30 Driftsomkostninger	1 735	1 226	1 644
31 Salgs- og distributionsomkostninger	84	6	70
32 Omkostninger til fisk	269	98	238
33 Omkostninger til foder m.v.	650	543	631
34 Andre variable omkostninger	92	81	90
35 Drift og vedligeholdelse af anlæg og materiel	161	99	150
36 Drift, ejendomme	88	97	89
37 Administrationsomkostninger	58	41	55
38 Personaleomkostninger	333	261	320
40 Afskrivninger	84	85	84
50 Driftsresultat før renter	-1	96	16

**Tabel 2.4. Dambrug. Produktionsformer.
Driftsresultat, aktiver og passiver. Gns. pr. anlæg.
Net result, assets and liabilities. Average, type of production. Trout farms.**

	Konsum m.v. Æg og sættefisk m.v.		I alt
	----- 1 000 kr. pr. anlæg -----		
60 Nettorenteutgifter	61	53	60
61 Renteindtægter	27	30	28
62 Renteudgifter	88	83	87
70 Resultat før skat og ekstraordinære poster	-62	43	-43
78 Ekstraordinære indtægter	39	42	39
79 Selskabsskat	-6	11	-3
80 Driftsresultat	-17	73	-1
90 Aktiver	2 896	2 795	2 878
92 Immaterielle anlægsaktiver	7	13	8
94 Grunde, bygninger	1 113	1 050	1 102
95 Produktionsanlæg og maskiner	123	157	129
96 Andre anlæg, driftsmateriel og inventar	94	73	90
97 Anlæg under opbygning	71	12	61
101 Varebeholdning	749	543	712
102 Tilgodehavender	507	780	556
103 Værdipapirer og kapitalandele	129	55	116
104 Likvide beholdninger	103	112	105
110 Passiver	2 896	2 795	2 878
111 Egenkapital ultimo	768	545	728
112 Hensatte forpligtelser	28	53	32
113 Langfristet gæld	715	658	705
114 Kortfristet gæld	1 385	1 539	1 412
120 Investeringer	147	36	127

**Tabel 3.1. Dambrug. Økonomiske størrelsesklasser.
Produktion og omkostninger. Total.**

Production and costs. Total, economic size. Trout farms.

Udbytte fra fisk, æg og rogn i 1 000 kr.	0- 699	700- 1 399	1 400- 2 499	2 500+	I alt
1 Antal anlæg i populationen	102	69	67	65	303
2 Antal anlæg i stikprøven	25	29	38	47	139
	----- ton -----				
10 Produktion i ton	2 128	4 510	8 588	17 187	32 412
11 Konsum	1 361	3 562	7 332	14 166	26 421
12 Yngel/sættefisk	444	538	865	1 622	3 469
13 Sættefisk til havbrug	-	-	55	846	901
14 Udsætning frivand	-	12	3	-	15
15 Udsætning (Put & Take)	212	202	145	365	923
16 Døde, kasserede og undslupne	103	71	112	172	457
17 Anden produktion af fisk	8	124	77	16	226
	----- 1 000 stk. -----				
18 Rogn	2 727	7 267	32 787	133 825	176 606
19 Øjenæg	33 000	25 612	9 700	65 416	133 728
	----- 1 000 kr. -----				
20 Bruttoudbytte	36 694	73 180	132 407	286 231	528 511
21 Konsum	19 711	51 666	103 956	208 054	383 386
22 Yngel/sættefisk	7 858	9 759	14 301	24 282	56 200
23 Sættefisk til havbrug	-	-	953	14 224	15 176
24 Udsætning frivand	-	793	216	-	1 009
25 Udsætning (Put & Take)	4 899	5 610	2 774	6 521	19 804
26 Anden produktion af fisk	413	1 737	1 407	346	3 903
27 Rogn	269	671	2 922	12 992	16 855
28 Øjenæg	899	1 022	526	3 169	5 617
29 Andre indtægter	2 644	1 922	5 352	16 643	26 562
30 Driftsomkostninger	38 617	66 902	126 574	266 008	498 102
31 Salgs- og distributionsomkostninger	716	566	2 065	17 884	21 230
32 Omkostninger til fisk	2 249	6 401	12 660	50 881	72 191
33 Omkostninger til foder m.v.	15 694	27 496	51 628	96 369	191 188
34 Andre variable omkostninger	2 104	3 532	7 258	14 503	27 397
35 Drift og vedligeholdelse af anlæg og materiel	5 282	7 641	12 570	19 890	45 383
36 Drift, ejendomme	2 953	3 693	9 433	10 968	27 047
37 Administrationsomkostninger	1 705	2 723	4 395	7 875	16 698
38 Personaleomkostninger	7 914	14 851	26 565	47 638	96 969
40 Afskrivninger	1 898	4 556	6 917	12 078	25 448
50 Driftsresultat før renter	-3 821	1 721	-1 084	8 145	4 961

**Tabel 3.2. Dambrug. Økonomiske størrelsesklasser.
Driftsresultat, aktiver og passiver. Total.**

Net result, assets and liabilities. Total, economic size. Trout farms.

Udbytte fra fisk, æg og rogn i 1 000 kr.	0- 699	700- 1 399	1 400- 2 499	2 500+	I alt
	----- 1 000 kr. -----				
60 Nettorenteudgifter	2 909	3 598	2 860	8 754	18 121
61 Renteindtægter	521	655	3 897	3 282	8 355
62 Renteudgifter	3 430	4 253	6 757	12 036	26 476
70 Resultat før skat og ekstraordinære poster	-6 730	-1 877	-3 944	-609	-13 159
78 Ekstraordinære indtægter	4 353	87	4 187	3 255	11 883
79 Selskabsskat	-718	-197	-117	129	-903
80 Driftsresultat	-1 659	-1 593	361	2 518	-374
90 Aktiver	89 185	106 792	235 992	440 066	872 035
92 Immaterielle anlægsaktiver	383	1 100	48	968	2 500
94 Grunde, bygninger	45 823	53 276	71 399	163 363	333 861
95 Produktionsanlæg og maskiner	2 029	3 914	9 813	23 319	39 076
96 Andre anlæg, driftsmateriel og inventar	2 375	5 231	6 683	12 968	27 258
97 Anlæg under opbygning	641	136	14 871	2 732	18 380
101 Varebeholdning	23 209	20 436	48 900	123 303	215 849
102 Tilgodehavender	7 056	19 637	58 692	83 000	168 385
103 Værdipapirer og kapitalandele	655	631	19 672	14 078	35 036
104 Likvide beholdninger	7 013	2 430	5 914	16 334	31 690
110 Passiver	89 185	106 792	235 992	440 066	872 035
111 Egenkapital ultimo	24 693	28 366	72 417	95 197	220 673
112 Hensatte forpligtelser	1 511	1 204	832	6 261	9 808
113 Langfristet gæld	28 941	29 386	58 579	96 664	213 571
114 Kortfristet gæld	34 040	47 835	104 165	241 943	427 983
120 Investeringer	117	2 024	16 013	20 444	38 598

**Tabel 3.3. Dambrug. Økonomiske størrelsesklasser
 Produktion og omkostninger. Gns. pr. anlæg.
 Production and costs. Average, economic size. Trout farms.**

Udbytte fra fisk, æg og rogn i 1 000 kr.	0- 699	700- 1 399	1 400- 2 499	2 500+	I alt
1 Antal anlæg i populationen	102	69	67	65	303
2 Antal anlæg i stikprøven	25	29	38	47	139
	----- ton pr. anlæg -----				
10 Produktion i ton	21	65	128	264	107
11 Konsum	13	52	109	218	87
12 Yngel/sættefisk	4	8	13	25	11
13 Sættefisk til havbrug	-	-	1	13	3
14 Udsætning frivand	-	-	-	-	-
15 Udsætning (Put & Take)	2	3	2	6	3
16 Døde, kasserede og undslupne	1	1	2	3	2
17 Anden produktion af fisk	-	2	1	-	1
	----- 1 000 stk. pr. anlæg -----				
18 Rogn	27	105	489	2 059	583
19 Øjenæg	324	371	145	1 006	441
	----- 1 000 kr. pr. anlæg -----				
20 Bruttoudbytte	360	1 061	1 976	4 404	1 744
21 Konsum	193	749	1 552	3 201	1 265
22 Yngel/sættefisk	77	141	213	374	185
23 Sættefisk til havbrug	-	-	14	219	50
24 Udsætning frivand	-	11	3	-	3
25 Udsætning (Put & Take)	48	81	41	100	65
26 Anden produktion af fisk	4	25	21	5	13
27 Rogn	3	10	44	200	56
28 Øjenæg	9	15	8	49	19
29 Andre indtægter	26	28	80	256	88
30 Driftsomkostninger	379	970	1 889	4 092	1 644
31 Salgs- og distributionsomkostninger	7	8	31	275	70
32 Omkostninger til fisk	22	93	189	783	238
33 Omkostninger til foder m.v.	154	398	771	1 483	631
34 Andre variable omkostninger	21	51	108	223	90
35 Drift og vedligeholdelse af anlæg og materiel	52	111	188	306	150
36 Drift, ejendomme	29	54	141	169	89
37 Administrationsomkostninger	17	39	66	121	55
38 Personaleomkostninger	78	215	396	733	320
40 Afskrivninger	19	66	103	186	84
50 Driftsresultat før renter	-37	25	-16	125	16

**Tabel 3.4. Dambrug. Økonomiske størrelsesklasser
Driftsresultat, aktiver og passiver. Gns. pr. anlæg.**

Net result, assets and liabilities. Average, economic size. Trout farms.

Udbytte fra fisk, æg og rogn i 1 000 kr.	0- 699	700- 1 399	1 400- 2 499	2 500+	I alt
	----- 1 000 kr. pr. anlæg -----				
60 Nettoresultat	29	52	43	135	60
61 Renteindtægter	5	9	58	50	28
62 Renteudgifter	34	62	101	185	87
70 Resultat før skat og ekstraordinære poster	-66	-27	-59	-9	-43
78 Ekstraordinære indtægter	43	1	62	50	39
79 Selskabsskat	-7	-3	-2	2	-3
80 Driftsresultat	-16	-23	5	39	-1
90 Aktiver	874	1 548	3 522	6 770	2 878
92 Immaterielle anlægsaktiver	4	16	1	15	8
94 Grunde, bygninger	449	772	1 066	2 513	1 102
95 Produktionsanlæg og maskiner	20	57	146	359	129
96 Andre anlæg, driftsmateriel og inventar	23	76	100	200	90
97 Anlæg under opbygning	6	2	222	42	61
101 Varebeholdning	228	296	730	1 897	712
102 Tilgodehavender	69	285	876	1 277	556
103 Værdipapirer og kapitalandele	6	9	294	217	116
104 Likvide beholdninger	69	35	88	251	105
110 Passiver	874	1 548	3 522	6 770	2 878
111 Egenkapital ultimo	242	411	1 081	1 465	728
112 Hensatte forpligtelser	15	17	12	96	32
113 Langfristet gæld	284	426	874	1 487	705
114 Kortfristet gæld	334	693	1 555	3 722	1 412
120 Investeringer	1	29	239	315	127

**Tabel 4.1. Dambrug. Økonomiske størrelsesklasser. Konsum mv.
Produktion og omkostninger. Total.**

Production and costs. Total, economic size, type of production.

Trout farms.

Udbytte fra fisk, æg og rogn i 1 000 kr.	0- 699	700- 1 399	1 400- 2 499	2 500+	I alt
1 Antal anlæg i populationen	75	60	60	54	249
2 Antal anlæg i stikprøven	15	26	35	38	114
	----- ton -----				
10 Produktion i ton	1 646	4 020	7 756	14 644	28 065
11 Konsum	1 315	3 514	7 217	13 792	25 839
12 Yngel/sættefisk	45	138	235	407	825
13 Sættefisk til havbrug	-	-	-	-	-
14 Udsætning frivand	-	12	3	-	15
15 Udsætning (Put & Take)	202	170	127	314	813
16 Døde, kasserede og undslupne	76	61	98	115	348
17 Anden produktion af fisk	8	124	77	16	226
	----- 1 000 stk. -----				
18 Rogn	2 286	6 709	32 185	85 880	127 060
19 Øjenæg	9 411	8 112	8 985	3 486	29 994
	----- 1 000 kr. -----				
20 Bruttoudbytte	28 251	64 202	118 273	241 849	452 575
21 Konsum	19 072	50 976	102 400	202 545	374 993
22 Yngel/sættefisk	842	2 848	3 646	6 264	13 600
23 Sættefisk til havbrug	-	-	-	-	-
24 Udsætning frivand	-	793	216	-	1 009
25 Udsætning (Put & Take)	4 706	4 662	2 451	5 466	17 285
26 Anden produktion af fisk	411	1 737	1 407	346	3 901
27 Rogn	237	671	2 856	8 147	11 910
28 Øjenæg	315	282	489	221	1 308
29 Andre indtægter	2 667	2 234	4 807	18 861	28 569
30 Driftsomkostninger	28 309	59 363	114 448	229 779	431 899
31 Salgs- og distributionsomkostninger	707	551	2 039	17 588	20 886
32 Omkostninger til fisk	1 836	5 872	11 628	47 565	66 901
33 Omkostninger til foder m.v.	11 740	24 372	46 562	79 169	161 843
34 Andre variable omkostninger	1 737	3 034	6 266	11 975	23 012
35 Drift og vedligeholdelse af anlæg og materiel	4 045	6 901	11 389	17 699	40 035
36 Drift, ejendomme	1 838	3 058	8 033	8 904	21 833
37 Administrationsomkostninger	1 246	2 478	3 992	6 781	14 498
38 Personaleomkostninger	5 159	13 096	24 539	40 097	82 892
40 Afskrivninger	1 436	4 008	6 389	9 050	20 882
50 Driftsresultat før renter	-1 494	832	-2 564	3 020	-206

**Tabel 4.2. Dambrug. Økonomiske størrelsesklasser. Konsum mv.
Driftsresultat, aktiver og passiver. Total.**

Net result, assets and liabilities. Total, economic size, type of production.

Trout farms.

Udbytte fra fisk, æg og rogn i 1 000 kr.	0- 699	700- 1 399	1 400- 2 499	2 500+	I alt
	----- 1 000 kr. -----				
60 Nettorenteutgifter	2 460	3 437	2 315	7 038	15 250
61 Renteindtægter	188	470	3 670	2 389	6 717
62 Renteudgifter	2 648	3 907	5 986	9 427	21 968
70 Resultat før skat og ekstraordinære poster	-3 954	-2 605	-4 879	-4 018	-15 456
78 Ekstraordinære indtægter	4 013	87	4 187	1 344	9 631
79 Selskabsskat	-224	-477	-424	-377	-1 503
80 Driftsresultat	283	-2 041	-268	-2 297	-4 323
90 Aktiver	66 994	93 558	217 721	342 855	721 128
92 Immaterielle anlægsaktiver	383	1 100	48	272	1 804
94 Grunde, bygninger	32 968	46 358	62 434	135 384	277 144
95 Produktionsanlæg og maskiner	1 571	3 549	9 250	16 238	30 608
96 Andre anlæg, driftsmateriel og inventar	1 836	4 869	6 168	10 425	23 298
97 Anlæg under opbygning	-	136	14 871	2 732	17 739
101 Varebeholdning	18 987	18 230	44 210	105 094	186 521
102 Tilgodehavender	4 223	16 846	55 789	49 413	126 270
103 Værdipapirer og kapitalandele	30	499	19 293	12 255	32 077
104 Likvide beholdninger	6 996	1 972	5 658	11 042	25 668
110 Passiver	66 994	93 558	217 721	342 855	721 128
111 Egenkapital ultimo	19 208	22 608	68 495	80 948	191 259
112 Hensatte forpligtelser	979	932	441	4 600	6 951
113 Langfristet gæld	24 828	26 332	52 195	74 680	178 036
114 Kortfristet gæld	21 979	43 686	96 589	182 627	344 881
120 Investeringer	107	1 884	15 817	18 825	36 635

**Tabel 4.3. Dambrug. Økonomiske størrelsesklasser. Konsum mv.
 Produktion og omkostninger. Gns. pr. anlæg.
 Production and costs. Average, economic size, type of production.
 Trout farms.**

Udbytte fra fisk, æg og rogn i 1 000 kr.	0- 699	700- 1 399	1 400- 2 499	2 500+	I alt
1 Antal anlæg i populationen	75	60	60	54	249
2 Antal anlæg i stikprøven	15	26	35	38	114
	----- ton pr. anlæg -----				
10 Produktion i ton	22	67	129	271	113
11 Konsum	18	59	120	255	104
12 Yngel/sættefisk	1	2	4	8	3
13 Sættefisk til havbrug	-	-	-	-	-
14 Udsætning frivand	-	-	-	-	-
15 Udsætning (Put & Take)	3	3	2	6	3
16 Døde, kasserede og undslupne	1	1	2	2	1
17 Anden produktion af fisk	-	2	1	-	1
	----- 1 000 stk. pr. anlæg -----				
18 Rogn	30	112	536	1 590	510
19 Øjenæg	125	135	150	65	120
	----- 1 000 kr. pr. anlæg -----				
20 Bruttoudbytte	377	1 070	1 971	4 479	1 818
21 Konsum	254	850	1 707	3 751	1 506
22 Yngel/sættefisk	11	47	61	116	55
23 Sættefisk til havbrug	-	-	-	-	-
24 Udsætning frivand	-	13	4	-	4
25 Udsætning (Put & Take)	63	78	41	101	69
26 Anden produktion af fisk	5	29	23	6	16
27 Rogn	3	11	48	151	48
28 Øjenæg	4	5	8	4	5
29 Andre indtægter	36	37	80	349	115
30 Driftsomkostninger	377	989	1 907	4 255	1 735
31 Salgs- og distributionsomkostninger	9	9	34	326	84
32 Omkostninger til fisk	24	98	194	881	269
33 Omkostninger til foder m.v.	157	406	776	1 466	650
34 Andre variable omkostninger	23	51	104	222	92
35 Drift og vedligeholdelse af anlæg og materiel	54	115	190	328	161
36 Drift, ejendomme	25	51	134	165	88
37 Administrationsomkostninger	17	41	67	126	58
38 Personaleomkostninger	69	218	409	743	333
40 Afskrivninger	19	67	106	168	84
50 Driftsresultat før renter	-20	14	-43	56	-1

Tabel 4.4. Dambrug. Økonomiske størrelsesklasser. Konsum mv. Driftsresultat, aktiver og passiver. Gns. pr. anlæg.

Net result, assets and liabilities. Average, economic size, type of production. Trout farms.

Udbytte fra fisk, æg og rogn i 1 000 kr.	0- 699	700- 1 399	1 400- 2 499	2 500+	I alt
	----- 1 000 kr. pr. anlæg -----				
60 Nettorenteudgifter	33	57	39	130	61
61 Renteindtægter	3	8	61	44	27
62 Renteudgifter	35	65	100	175	88
70 Resultat før skat og ekstraordinære poster	-53	-43	-81	-74	-62
78 Ekstraordinære indtægter	54	1	70	25	39
79 Selskabsskat	-3	-8	-7	-7	-6
80 Driftsresultat	4	-34	-4	-43	-17
90 Aktiver	893	1 559	3 629	6 349	2 896
92 Immaterielle anlægsaktiver	5	18	1	5	7
94 Grunde, bygninger	440	773	1 041	2 507	1 113
95 Produktionsanlæg og maskiner	21	59	154	301	123
96 Andre anlæg, driftsmateriel og inventar	24	81	103	193	94
97 Anlæg under opbygning	-	2	248	51	71
101 Varebeholdning	253	304	737	1 946	749
102 Tilgodehavender	56	281	930	915	507
103 Værdipapirer og kapitalandele	-	8	322	227	129
104 Likvide beholdninger	93	33	94	204	103
110 Passiver	893	1 559	3 629	6 349	2 896
111 Egenkapital ultimo	256	377	1 142	1 499	768
112 Hensatte forpligtelser	13	16	7	85	28
113 Langfristet gæld	331	439	870	1 383	715
114 Kortfristet gæld	293	728	1 610	3 382	1 385
120 Investeringer	1	31	264	349	147

**Tabel 5.1. Alle virksomheder.
 Produktion og omkostninger. Total.
 Production and costs. Total, all firms.**

	Dambrug	Havbrug	Ål	Andre	I alt
201 Antal virksomheder i populationen	178	6	11	14	209
202 Antal virksomheder i stikprøven	66	6	8	9	89
	----- ton -----				
10 Produktion i ton	32 365	9 063	1 955	775	44 158
11 Konsum	26 496	8 645	1 672	655	37 469
12 Yngel/sættefisk	3 346	128	277	5	3 755
13 Sættefisk til havbrug	901	-	-	-	901
14 Udsætning frivand	15	-	-	-	15
15 Udsætning (Put & Take)	923	-	-	92	1 015
16 Døde, kasserede og undslupne	457	290	-	16	763
17 Anden produktion af fisk	226	-	6	7	239
	----- 1 000 stk. -----				
18 Rogn	176 606	671 993	-	-	848 599
19 Øjenæg	133 728	-	-	-	133 728
	----- 1 000 kr. -----				
20 Bruttoudbytte	527 481	226 235	111 866	20 133	885 715
21 Konsum	384 460	122 349	87 598	9 217	603 624
22 Yngel/Sættefisk	54 042	2 235	16 535	6 890	79 703
23 Sættefisk til havbrug	15 176	-	-	-	15 176
24 Udsætning frivand	1 009	-	-	340	1 349
25 Udsætning (Put & Take)	19 804	-	-	2 988	22 792
26 Anden produktion af fisk	3 903	-	339	337	4 578
27 Rogn	16 855	85 470	-	-	102 325
28 Øjenæg	5 617	-	-	-	5 617
29 Andre indtægter	26 615	16 180	7 394	361	50 550
30 Driftsomkostninger	497 099	210 172	89 242	22 436	818 949
31 Salgs- og distributionsomkostninger	21 423	38 778	832	198	61 231
32 Omkostninger til fisk	72 081	76 318	21 923	2 115	172 438
33 Omkostninger til foder m.v.	190 820	61 288	25 176	6 741	284 025
34 Andre variable omkostninger	27 235	1 935	15 738	2 491	47 398
35 Drift og vedligeholdelse af anlæg og materiel	45 126	10 798	6 905	3 328	66 157
36 Drift, ejendomme	26 756	2 603	2 195	934	32 488
37 Administrationsomkostninger	16 659	2 767	2 062	886	22 374
38 Personaleomkostninger	97 000	15 685	14 411	5 743	132 839
40 Afskrivninger	25 483	6 491	5 864	2 540	40 378
50 Driftsresultat før renter	4 899	9 571	16 760	-4 842	26 388

Tabel 5.2. Alle virksomheder.

Driftsresultat, aktiver og passiver. Total.

Net result, assets and liabilities. Total, all firms.

	Dambrug	Havbrug	Ål	Andre	I alt
	----- 1 000 kr. pr. virksomhed -----				
60 Nettorenteutgifter	18 178	-1 452	6 258	1 803	24 786
61 Renteindtægter	8 336	5 445	605	35	14 421
62 Renteudgifter	26 513	3 993	6 863	1 838	39 207
70 Resultat før skat og ekstraordinære poster	-13 279	11 023	10 503	-6 645	1 602
78 Ekstraordinære indtægter	11 883	-	-	-	11 883
79 Selskabskat	-937	2 895	2 358	-246	4 070
80 Driftsresultat	-460	8 128	8 145	-6 400	9 414
90 Aktiver	872 881	157 383	153 568	32 870	1216 702
92 Immaterielle anlægsaktiver	2 500	4 202	1	-	6 704
94 Grunde, bygninger	334 447	4 989	29 546	12 887	381 868
95 Produktionsanlæg og maskiner	39 117	7 244	10 617	5 900	62 877
96 Andre anlæg, driftsmateriel og inventar	27 258	21 174	7 345	2 995	58 772
97 Anlæg under opbygning	18 380	-	1 193	50	19 622
101 Varebeholdning	216 206	89 612	91 340	4 186	401 345
102 Tilgodehavender	168 268	21 655	12 693	5 757	208 373
103 Værdipapirer og kapitalandele	35 028	7 539	141	25	42 734
104 Likvide beholdninger	31 677	968	692	1 071	34 407
110 Passiver	872 881	157 383	153 568	32 870	1216 702
111 Egenkapital ultimo	220 872	63 154	29 851	-2 673	311 204
112 Hensatte forpligtelser	9 829	5 083	5 057	-551	19 418
113 Langfristet gæld	213 965	6 272	34 198	19 221	273 657
114 Kortfristet gæld	428 215	82 873	84 461	16 872	612 422
120 Investeringer	38 625	11 281	5 773	3 544	59 223

**Tabel 5.3. Alle virksomheder.
 Produktion og omkostninger. Gns. pr. virksomhed.
 Production and costs. Average, all firms.**

	Dambrug	Havbrug	Ål	Andre	I alt
201 Antal virksomheder i populationen	178	6	11	14	209
202 Antal virksomheder i stikprøven	66	6	8	9	89
	----- ton pr. virksomhed -----				
10 Produktion i ton	182	1 511	178	55	211
11 Konsum	149	1 441	152	47	179
12 Yngel/sættefisk	19	21	25	-	18
13 Sættefisk til havbrug	5	-	-	-	4
14 Udsætning frivand	-	-	-	-	-
15 Udsætning (Put & Take)	5	-	-	7	5
16 Døde, kasserede og undslupne	3	48	-	1	4
17 Anden produktion af fisk	1	-	1	1	1
	----- 1 000 stk. pr. virksomhed -----				
18 Rogn	992	111 999	-	-	4 060
19 Øjenæg	751	-	-	-	640
	----- 1 000 kr. pr. virksomhed -----				
20 Bruttoudbytte	2 963	37 706	10 170	1 438	4 238
21 Konsum	2 160	20 391	7 963	658	2 888
22 Yngel/sættefisk	304	373	1 503	492	381
23 Sættefisk til havbrug	85	-	-	-	73
24 Udsætning frivand	6	-	-	24	6
25 Udsætning (Put & Take)	111	-	-	213	109
26 Anden produktion af fisk	22	-	31	24	22
27 Rogn	95	14 245	-	-	490
28 Øjenæg	32	-	-	-	27
29 Andre indtægter	150	2 697	672	26	242
30 Driftsomkostninger	2 793	35 029	8 113	1 603	3 918
31 Salgs- og distributionsomkostninger	120	6 463	76	14	293
32 Omkostninger til fisk	405	12 720	1 993	151	825
33 Omkostninger til foder m.v.	1 072	10 215	2 289	481	1 359
34 Andre variable omkostninger	153	322	1 431	178	227
35 Drift og vedligeholdelse af anlæg og materiel	254	1 800	628	238	317
36 Drift, ejendomme	150	434	200	67	155
37 Administrationsomkostninger	94	461	187	63	107
38 Personaleomkostninger	545	2 614	1 310	410	636
40 Afskrivninger	143	1 082	533	181	193
50 Driftsresultat før renter	28	1 595	1 524	-346	126

**Tabel 5.4. Alle virksomheder.
Driftsresultat, aktiver og passiver. Gns. pr. virksomhed.
Net result, assets and liabilities. Average, all firms.**

	Dambrug	Havbrug	Al	Andre	I alt
	----- 1 000 kr. pr. virksomhed -----				
60 Nettorenteudgifter	102	-242	569	129	119
61 Renteindtægter	47	907	55	2	69
62 Renteudgifter	149	665	624	131	188
70 Resultat før skat og ekstraordinære poster	-75	1 837	955	- 475	8
78 Ekstraordinære indtægter	67	-	-	-	57
79 Selskabsskat	-5	483	214	-18	19
80 Driftsresultat	-3	1 355	740	-457	45
90 Aktiver	4 904	26 230	13 961	2 348	5 822
92 Immaterielle anlægsaktiver	14	700	-	-	32
94 Grunde, bygninger	1 879	831	2 686	920	1 827
95 Produktionsanlæg og maskiner	220	1 207	965	421	301
96 Andre anlæg, driftsmateriel og inventar	153	3 529	668	214	281
97 Anlæg under opbygning	103	-	108	4	94
101 Varebeholdning	1 215	14 935	8 304	299	1 920
102 Tilgodehavender	945	3 609	1 154	411	997
103 Værdipapirer og kapitalandele	197	1 257	13	2	204
104 Likvide beholdninger	178	161	63	76	165
110 Passiver	4 904	26 230	13 961	2 348	5 822
111 Egenkapital ultimo	1 241	10 526	2 714	-191	1 489
112 Hensatte forpligtelser	55	847	460	-39	93
113 Langfristet gæld	1 202	1 045	3 109	1 373	1 309
114 Kortfristet gæld	2 406	13 812	7 678	1 205	2 930
120 Investeringer	217	1 880	525	253	283

Sammenligning med anden statistik

Da regnskabsstatistikken for akvakultur er den første af sin slags, er der lagt vægt på at kvalificere resultaterne med data fra andre kilder og statistikker på akvakulturområdet.

Den primære kilde til bruttoudbytte (ekskl. andre indtægter) og mængder har været Fiskeridirektoratets akvakulturregister. Da regnskabsbearbejdningen og afgrænsning af populationen har givet anledning til ændringer i forhold til Fiskeridirektoratets registre, er det relevant at sammenligne værdier og mængder fra de to statistikker.

En af forskellene på de to statistikker har været, at der i regnskabsstatistikken også anvendes regnskaber, der ikke følger kalenderåret, hvilket kan give en mindre difference i forhold til tallene fra Fiskeridirektoratet. Yderligere har Fødevarerøkonomisk Institut valgt kun at medtage kommercielle anlæg i populationen, hvorved der også her kan fremkomme en mindre difference i mængder og værdier.

Endelig skal det nævnes, at der indgår flere anlæg i Fødevarerøkonomisk Instituts statistik, i alt 348 anlæg, imens der kun indgår 303 anlæg med produktion i Fiskeridirektoratets registre. En del af denne difference kan forklares, ved at nogle af Fiskeridirektoratets indberetninger dækker flere anlæg.

Den største difference mellem Fiskeridirektoratet og Fødevarerøkonomisk Instituts tal ligger på havbrugene, hvilket skyldes, at der i Fødevarerøkonomisk Instituts statistik indgår en langt større mængde rogn i havbrugenes produktion.

Tabel 1 Sammenligning af bruttoudbytte for anlægstyper mellem Fødevarerøkonomisk Institut og Fiskeridirektoratet

2004	Dambrug	Havbrug	Ålebrug	Andre anlæg	Samlet produktion
Fødevarerøkonomisk Institut	501 949	207 819	104 472	20 924	835 165
Fiskeridirektoratet	464 348	154 232	103 501	22 400	744 481

Kilde: Tabel 1.1. (bruttoudbytte ekskl. andre indtægter), Fiskeristatistisk Årbog 2004.

Når man ser på de producerede mængder, er der følgende forskelle imellem de 2 datakilder.

Tabel 2 Sammenligning af producerede mængder for anlægstyper mellem Fødevareøkonomisk Institut og Fiskeridirektoratet

2004	Dambrug	Havbrug	Ålebrug	Andre anlæg	Samlet produktion
Fødevareøkonomisk Institut	32 412	8 936	1 955	855	44 158
Fiskeridirektoratet	30 048	7 995	1 752	2 451	42 246

Kilde: Tabel 1.1., Fiskeristatistisk Årbog 2004.

Fødevareøkonomisk Instituts tal for produktionen i dambrugene er det højeste med en samlet produktion på 32.412 ton, hvor Fiskeridirektoratet har registreret en produktion på 30.048 ton. Forskellen på tallene skyldes formentlig, at Fødevareøkonomisk Institut har en større population end Fiskeridirektoratet.

Fødevareøkonomisk Instituts mængder for havbrugene er højere end Fiskeridirektoratets, men da Fødevareøkonomisk Instituts tal er baseret på samtlige havbrugsregnskaber, er tallene fra Fiskeridirektoratet formentlig undervurderet.

Forskellen i ålebrugenes produktion skyldes, at der i Fødevareøkonomisk Instituts tal indgår en mindre mængde af andre arter.

Forskellen i mængderne i andre anlæg skyldes, at flere af disse anlæg betragtes som ikke-kommercielle af Fødevareøkonomisk Institut.

Materialeudvælgelse og beregningsmetode

Statistikens afgrænsning og enhed

Statistikken omfatter det danske akvakulturerhverv, hvorved forstås populationen af aktive, kommercielle opdrætsanlæg, der producerer fisk til konsum, udsætning samt sættefisk og yngel, rogn til konsum og øjenæg til opdræt.

Enheden i statistikken er det fysiske opdrætsanlæg, da en sammenligning af økonomiske data på anlægsniveau giver det mest detaljerede billede af erhvervet og dermed de bedste muligheder for detaljerede økonomiske analyser. I statistikken præsenteres også anlæggene aggregeret til virksomhedsniveau.

Oplysningerne om populationens størrelse er indhentet fra Amterne og Fiskeridirektoratet, der begge indhenter produktionsoplysninger fra de enkelte anlæg.

Som ikke-kommercielle anlæg regnes foreninger, der med frivillig arbejdskraft producerer fisk til udsætning i danske år, forsøgsanlæg samt anlæg der producerer krebs. Der var 44 ikke-kommercielle anlæg i 2004.

Inaktive anlæg omfatter primært anlæg, der ikke har haft produktion i året. I de tilfælde, hvor en virksomhed med flere anlæg har indberettet sin samlede produktion på ét anlæg, og det ikke har været muligt at opdele denne produktion, er anlæg uden indberettet produktion blevet karakteriseret som inaktive. Der var i alt 62 inaktive anlæg i 2004.

Fødevarøkonomisk Instituts population består således af 348 aktive anlæg, 44 ikke-kommercielle anlæg og 62 inaktive anlæg, hvilket giver en samlet bruttopopulation på 454 anlæg.

Gruppering af populationen

Den samlede population af anlæg er opdelt efter ét eller flere kriterier for at danne så homogene grupper af anlæg som muligt, da dette giver det bedste udgangspunkt for at sammenligne anlæggene produktionsmæssigt og økonomisk, og dermed de bedste forudsætninger for at simulere regnskaber for de anlæg, som ikke er blevet indberettet til statistikken.

Akvakulturanlæggene er overordnet opdelt på 6 anlægstyper og 4 økonomiske størrelsesklasser, der knytter sig til anlæggets udformning samt omsætning af fisk, rogn og

æg. Den dominerende anlægstype, dambrugene, er endvidere opdelt på produktionsformer. Produktionsformen knytter sig til anlæggets værdimæssigt mest betydende produkt, hvor konsum m.v. dækker over produktion af fisk til konsum, udsætning til frivand, udsætning til Put & Take og andet, samt æg og sættefisk m.v. der dækker produktionen af yngel og sættefisk, sættefisk til havbrug, æg og rogn.

Tabel 3 viser fordelingen af populationens anlæg og indhentede regnskaber på de forskellige grupper i populationen.

Tabel 3 Population og regnskaber fordelt på anlægstype, produktionstype og økonomiske størrelsesklasser

Udbytte fra fisk, æg og rogn i 1 000 kr.		0-699	700-1 499	1 500-2 499	2 500+	I alt
Anlægstype						
Dambrug	Anlæg	75	60	60	54	249
Konsum m.v.	Regnskaber	15	26	35	38	114
Dambrug	Anlæg	27	9	7	11	54
Æg og sættefisk m.v.	Regnskaber	10	3	3	9	25
Havbrug	Anlæg					19
	Regnskaber					19
Alebrug	Anlæg					11
	Regnskaber					8
Recirkulerede anlæg	Anlæg					6
	Regnskaber					3
Indpumpningsanlæg	Anlæg					3
	Regnskaber					3
Skaldyrsanlæg	Anlæg					6
	Regnskaber					4
I alt	Anlæg	111	72	71	94	348
	Regnskaber	31	31	40	74	176

Kilde: 1.1, 2.1, 3.1 og 4.1.

Udvælgelse af stikprøven

Da forudsætningerne for en udvælgelse af anlæg som en tilfældig stikprøve ikke har været til stede på grund af manglende tilsagn, er alle anlæg, som har givet deres tilsagn om deltagelse i statistikken blevet udtaget. Der er i alt blevet revisorindberettet regnskaber for 53 virksomheder, som er fordelt på 115 anlæg. De revisorindberettede regnskaber dækker 33 pct. af anlæggene i populationen og står for 63 pct. af det samlede bruttoudbytte.

For at styrke datamaterialet er der desuden indhentet regnskaber fra Erhvervs- og Selskabsstyrelsen.

I de fleste regnskaber fra Erhvervs- og Selskabsstyrelsen anvendes et ”bruttoproduktionsbegreb”, hvor nettoomsætningen er lagt sammen med ændringer i lager og andre driftsindtægter og fratrukket eksterne omkostninger.

For at kunne anvende regnskaberne i statistikken er indtægter og udgifter blevet beregnet på følgende måde: Værdien af det enkelte anlægs produktion er sat lig med den indberettede produktion i Fiskeridirektoratets register. Den modsvarende udgiftspost er blevet fordelt efter en omkostningsmodel baseret på værdien af de regnskaber, som er indberettet af revisorer. Omkostningsmodellen beregner et gennemsnit for samtlige omkostningsposter i de indberettede regnskaber for hver anlægstype og hver af de økonomiske størrelsesklasser.

Regnskaber fra Erhvervs- og Selskabsstyrelsen dækker 36 virksomheder fordelt på 61 anlæg svarende til 18 pct. af anlæggene i populationen og dækker 14 pct. af bruttoudbyttet.

Samlet set dækker de revisorindberettede regnskaber og regnskaberne fra Erhvervs- og Selskabsstyrelsen 89 virksomheder fordelt på 176 anlæg, svarende til 51 pct. af anlæggene i populationen, og dækker 76 pct. af det samlede bruttoudbytte.

Simulering af regnskaber

De revisorindberettede regnskaber og regnskaberne fra Erhvervs- og Selskabsstyrelsen bruges til at simulere de resterende regnskaber i populationen. Dette sker ved hjælp af en datasimuleringsmodel, hvor det enkelte regnskab bliver beregnet på baggrund af data for en repræsentativ gruppe.

Til de repræsentative grupper er følgende parametre valgt ”Anlægstype”, ”Produktionsform” og ”Økonomisk størrelsesklasse”. Se tabel 3.

Det enkelte regnskabs bruttoudbytte ekskl. andre indtægter bruges herefter til at beregne samtlige poster i regnskabet ud fra oplysningerne i de revisorindberettede regnskaber i den repræsentative gruppe.

Øvrige beregningsforudsætninger

For anlæg, hvor den eneste kendte oplysning har været anlæggets foderkvote, er produktionen beregnet ud fra en forudsætning om, at sammenhængen mellem foderkvote og den producerede mængde er 1:1.

Til beregning af manglende mængde- og værdioplysninger i data fra Fiskeridirektoratet og i de indberettede regnskaber, er der på baggrund af de indberettede regnskaber samt indberetningerne til Fiskeridirektoratet beregnet nedenstående gennemsnitspriser.

Regnbueørred solgt til konsum:	14,20 kr./kg.
Regnbueørred solgt som sættefisk:	17,50 kr./kg.
Regnbueørred solgt til udsætning, Put & Take:	19,00 kr./kg.
Foder:	6,70 kr./kg.

Da statistikken kun omfatter opdræt, er oplysninger om andre driftsgrene som f.eks. handels- og forarbejdningsvirksomhed så vidt muligt udskilt af regnskaberne.

Regnskaber, som ikke ved indberetningen fra revisorer, har været opdelt på anlægsniveau, er blevet opdelt ud fra det enkelte anlægs bruttoudbytte (ekskl. andre indtægter) oplyst til Fiskeridirektoratet. Hvis disse oplysninger ikke har været tilgængelige, er det enkelte anlægs foderkvote blevet benyttet til fordelingen af regnskaberne på anlægsniveau.

Enkelte virksomheder er ikke opdelt på anlæg, da produktionen ikke har kunnet opdeles ud fra de oplysninger, der har været til rådighed gennem regnskaber og fra Fiskeridirektoratets register.

Sættefisk til havbrug er en produktionsform, der ikke i øjeblikket registreres i Fiskeridirektoratet. Sættefisk til havbrug er derfor beregnet på baggrund af havbrugenes oplysninger om tilførsel af sættefisk samt oplysninger fra dambrug, der sælger sættefisk til havbrugene.

Ordforklaring		Table translations
1	Antal anlæg i populationen	Number of farms in the population
2	Antal anlæg i stikprøven	Number of farms in the sample
201	Antal virksomheder i populationen	Number of firms in the population
202	Antal virksomheder i stikprøven	Number of firms in the sample
10	PRODUKTION I ALT, ton = (11+...+17)	TOTAL PRODUCTION, ton = (11+...+17)
11	Konsum, ton.	Fish for consumption, ton.
12	Yngel/Sættefisk, ton.	Fry and fingerlings, ton.
13	Sættefisk til havbrug, ton.	Smolt for sea farms, ton.
14	Udsætning frivand, ton.	Release into streams and lakes, ton.
15	Udsætning (Put & Take), ton.	Put & Take, ton.
16	Døde, kasserede og undslupne, ton.	Dead, discarded and escaped fish, ton.
17	Anden produktion af fisk, ton.	Other production of fish, ton.
18	Rogn, i 1.000 stk.	Spawn for consumption, 1.000 pieces.
19	Øjenæg, i 1.000 stk.	Eyed eggs, 1.000 pieces.
20	BRUTTOUDBYTTE = (21+...+29)	GROSS OUTPUT = (21+...+29)
21	Konsum, i 1.000 kr.	Fish for consumption, in 1.000 DKK
22	Yngel/Sættefisk, i 1.000 kr.	Fry and fingerlings, in 1.000 DKK
23	Sættefisk til havbrug, i 1.000 kr.	Smolt for sea farms, in 1.000 DKK
24	Udsætning frivand, i 1.000 kr.	Release into streams and lakes, in 1.000 DKK
25	Udsætning (Put & Take), i 1.000 kr.	Put & take, in 1.000 DKK
26	Anden produktion af fisk, i 1.000 kr.	Other production of fish, in 1.000 DKK
27	Rogn, i 1.000 kr.	Spawn for consumption, in 1.000 DKK
28	Øjenæg, i 1.000 kr.	Eyed eggs, in 1.000 DKK
29	Andre indtægter dækker regulering af fiskebeholdning, salg vedr. Put & Take (fiskekort m.v.), direkte salg, varesalg i øvrigt, indtægter vedr. tidligere års produktion, driftstilskud og andre akvakulturindtægter.	Other income includes regulation of fish stock, sales from Put & Take (fishing permit), direct sales, other sales, income from last year production, subsidies, other income from aquaculture.

30	DRIFTSOMKOSTNINGER = (31+...+38)	COSTS = (31+...+38)
31	Salgs- og distributionsomkostninger indeholder salgsfragt, slagte- og fryseomkostninger samt salgs- og distributionsomkostninger.	Sales and distribution costs include sales freight, costs from cold storing and slaughtering, sales and distribution costs.
32	Omkostninger til fisk omfatter køb af øjenæg samt yngel og sættefisk.	Costs of purchasing fish , eyed eggs for breeding, fry and fingerlings.
33	Omkostninger til foder m.v. omfatter varekøb af foder, regulering af foderbeholdning samt betaling til produktionsafgiftsfonden.	Cost of fish feed includes purchase of fish feed, regulation of fish feed stock.
34	Andre variable omkostninger indeholder el, ilt, vand, olie og gas, udgifter til dyrlæge, medicin, vaccination og hjælpesoffer samt diverse varekøb.	Other variable costs include electricity, oxygen, water, oil and gas, veterinarian costs, medicine, vaccination, and other variable costs.
35	Drift og vedligeholdelse af anlæg og materiel omfatter forsikring af fiskebestand, driftskontrol, vandprøver, analyser, miljøkontrol, miljøafgift, restkoncentrationsafgift, renovation, destruktion, fraførsel af døde fisk, vedligeholdelse af driftsmateriel, mindre nyanskaffelser, leje af driftsmateriel, drift og vedligeholdelse samt forsikring af køretøjer og både.	Managing and maintenance of plant and machinery , includes insurance of fish stock, environmental analysis and control, removal of dead fish, maintenance and leasing of operating assets and maintenance of vehicles and boats.
36	Drift, ejendomme indeholder ejendomsskat, ejendomsforsikringer, vedligeholdelse af driftsbygninger og medarbejderboliger, forpagtning inklusiv leje, drift af jordarealer og øvrige ejendomsomkostninger.	Managing and maintenance of buildings , property taxes, insurance and maintenance costs of buildings and other real estate costs.
37	Administrationsomkostninger indeholder kontorhold og kontorartikler, juridisk og regnskabsmæssig assistance, honorarer til konsulenter samt øvrige administrationsomkostninger.	Administration costs , e.g. costs of management, telephone, accounting, lawyer's fee, etc.
38	Personaleomkostninger er arbejdsvederlag til ejere og familie, fiskemester og øvrige medarbejdere samt feriepengeregulering, lønrefusion, pensioner, ATP, sociale bidrag, personaleforsikring samt øvrige personaleomkostninger.	Wage expenses , include wages, social expenses and payment in kind to employees.
40	AFSKRIVNINGER på immaterielle og materielle aktiver.	DEPRECIATIONS on total fixed assets.
50	DRIFTSRESULTAT FØR RENTER = (20-30-40)	OPERATING PROFIT = (20-30-40)
60	NETTORENTEUDGIFTER = (62-61)	INTEREST EXPENDITURE, NET = (62-61)
61	Renteindtægter	Interest income
62	Renteudgifter	Interest expenditure
70	RESULTAT FØR SKAT OG EKSTRAORDINÆRE POSTER = (50-60)	PROFIT ON ORDINARY ACTIVITIES = (50-60)
78	Ekstraordinære indtægter	Extraordinary income
79	Selskabsskat	Corporation tax
80	DRIFTSRESULTAT = (70+78-79)	NET PROFIT = (70+78-79)

Balance		Balance sheet	
90	AKTIVER = (92+94++95+96+97+101+102+103+104)	ASSETS = (92+94++95+96+97+101+102+103+104)	
92	Immaterielle anlægsaktiver	Intangible assets	
94	Grunde, bygninger	Land and buildings	
95	Produktionsanlæg og maskiner	Plant and machinery	
96	Andre anlæg, driftsmateriel og inventar	Other plants, machinery and inventory	
97	Anlæg under opbygning	Plant and buildings under construction	
101	Varebeholdning	Stocks	
102	Tilgodehavender	Trade debtors	
103	Værdipapirer og kapitalandele	Other current assets	
104	Likvide beholdninger	Financial assets	
110	PASSIVER = (111+112+113+114)	LIABILITIES = (111+112+113+114)	
111	Egenkapital ultimo	Net capital, end of the year	
112	Hensatte forpligtelser	Provisions	
113	Langfristet gæld	Long term debt	
114	Kortfristet gæld	Short term debt	
120	INVESTERINGER	INVESTMENTS	

English Abstract: Danish Aquaculture 2004

This is the first account statistic of the Danish primary aquaculture sector. It covers data from 2004 and is based on annual accounts based on a sample of 176 aquaculture farms. The sample covers 51 pct. of the total farm population and 76 pct. of the total gross output in value. The total population of commercial farms counted in 2004 is 348 farms distributed on 209 farms.

The total gross output from aquaculture in 2004 was DKK 886 million, while the total costs accounted for DKK 819 million. Depreciations were DKK 40 million and net interest costs DKK 25 million. Total net profit from primary aquaculture was DKK 9.4 million in 2004 (cf. table 1.1 and 1.2).

On average the total gross output was DKK 2.5 millions, while costs were DKK 2.4 million per farm. Average net profit was DKK 27,000 per farm (cf. table 1.3 and 1.4).

In order to present results for homogeneous groups the production units were divided into sub groups according to farm type, economic size class and type of production for the trout farms exclusively.

Table 4 Farms and accounts distributed on farm type, economic size class and type of production

Gross output from fish, egg and caviar DKK 1 000		0-699	700-1 499	1 500-2 499	2 500+	Total
Farm type						
Trout farms	Farms	75	60	60	54	249
Fish for consumption etc.	Accounts	15	26	35	38	114
Trout farms	Farms	27	9	7	11	54
Fry, fingerlings and eggs etc.	Accounts	10	3	3	9	25
Sea farms	Farms					19
	Accounts					19
Eel farms	Farms					11
	Accounts					8
Other farms	Farms					15
	Accounts					10
Total	Farms	111	72	71	94	348
	Accounts	31	31	40	74	176

Source: Table 1.1, 2.1, 3.1 and 4.1.

Table 4 shows these sub groups with the number of farms in the groups, as well as the sample size given by the number of accounts.

Trout Farms

The most common farm type is the traditional trout farm which accounts for 303 farms distributed on 178 firms. The total production from trout farms was 32,412 ton in 2004, and the gross output was DKK 529 million. Gross output from fish for consumption was DKK 383 million, while production of fingerlings, fry and egg contributed with DKK 56 million corresponding to 73 pct and 11 pct. respectively of total gross output from trout farms (cf. table 1.1).

Costs were DKK 498 million in total, dominated by feed costs and wage costs being DKK 191 and 97 million respectively. Depreciations were DKK 25 million and net interest costs were DKK 18 million. Corrected for extraordinary income and cooperation tax the total net result for trout farms was a deficit of DKK 374,000 corresponding to an average deficit of DKK 1,000 per trout farm (cf. table 1.1 - 1.4).

Type of Production

The trout farms were split into two sub groups based on type of production. The production type for a farm is given by the product group that contributes most to its gross output, either fish for consumption, etc. or fry, fingerlings and eggs, etc.

Since the group, fish for consumption, etc., covers 249 farms, which is about 80 pct. of all trout farms, the results in this group do not differ much from the total of all trout farms. Total production in the group was 28,065 ton. Average gross output was DKK 1.8 million per farm, costs were DKK 1.7 million per farm. Corrected for depreciations, net interest costs, extraordinary income and cooperation tax the net result was a deficit of DKK 17,000 per farm (cf. table 2.1 - 2.4).

The group fry, fingerlings and eggs, etc. covers 54 farms with a total production of 4,347 ton. Average gross output was DKK 1.4 million per farm, costs were DKK 1.2 million pr farm and the net result was DKK 73,000 per farm (cf. table 2.1 - 2.4).

Economic Size Classes

Trout farms were placed in four different classes depending on their economic size based on gross output from fish, eggs and caviar.

Table 4 shows that the number of farms has an almost even distribution on the four economic size classes. Despite this, farms from the two classes with the highest output contribute almost 80 pct. of the total gross output from trout farms. The average net results from the two classes with the lowest output are negative, while farms from the two highest output classes have net profits.

Sea Farms

In 2004 there were 19 sea farms distributed on six firms. Total production from sea farms was 8,936 ton and the gross output was DKK 224 million, dominated by DKK 122 million from fish for consumption and DKK 85 million from the production of caviar (cf. table 1.1).

Costs were DKK 208 million and depreciations DKK 6.5 million. Net interests were positive and the net result for sea farms was DKK 8.1 million (cf. table 1.1 and 1.2).

On average the sea farms produced 470 ton and had a gross output of DKK 11.8 million. The average costs were DKK 10.9 million and the average net result was DKK 425,000 per sea farm (cf. table 1.3 and 1.4).

Eel Farms

In 2004 there were 11 eel farms distributed on 11 firms. Total production from eel farms was 1,955 ton and the gross output was DKK 112 million almost exclusively from eel for consumption (cf. table 1.1).

Costs were DKK 89 million and depreciations DKK 5.9 million. Net interest costs were DKK 6.3 million and the net result for eel farms was DKK 8.1 million (cf. table 1.1 – 1.2).

The average production per eel farm was 178 ton and the gross output was DKK 10.2 million per eel farm. Average costs were DKK 8.1 million and the average net result was DKK 740,000 per eel farm (cf. table 1.3 and 1.4).

Other Farms

The group consisting of other farms contains six re-circulated fish farms, three land based sea farms and six shellfish farms. The farms in this group do not have much in common apart from being aquaculture farms. The shellfish farms have all commenced production in 2004 and have negative net results as the shellfish were not ready for harvest in 2004.

Revisorfirmaer m.v., der har bidraget med regnskaber til statistikken

BDO Scanrevision, Kolding
BDO Scanrevision, Vejle
BDO Scanrevision, Viborg
Buch Revision ApS, Slagelse
Claus Furst Sørensen, Åbenrå
Dansk Revision, Kalundborg
Deloitte, Esbjerg
Deloitte, Viborg
Deloitte, Aars
Ernst & Young, Vejle
Gunner Pedersen, København NV
H. Martinsen A/S, Vejle
H. P. Hansen, Brande
K/M Revision A/S, Varde
Lauge Schmidt & Co., Roskilde
Leo Hansen I/S, Haderslev
Lis Grønnet, Ulstrup
Morten Drejer, Løgstrup
Mortensen & Beirholm, Viborg
Musholm Lax A/S, Gørlev
ND Revision, Silkeborg
Nordvest Agro, Thisted
Partner Revision Vest A/S, Esbjerg
Partner Revision, Brande
Partner Revision, Ringkøbing
PriceWaterhouseCoopers, Holstebro
Revisionsaktieselskabet Blicher-Retpen & Lauridsen, Herning
Revisionsfirmaet A. S. Pedersen ApS, Sønder Omme
Revisionsfirmaet i Kolding, Kolding
Revisionsfirmaet Iversen og Hald, Holstebro
Revisionsfirmaet Poul H. Hansen, Ejstrupholm
Revisionskontoret i Juelsminde A/S, Juelsminde
Revisionskontoret Lemvig-Thyborøn A/S, Lemvig
Revisorgården i Tønder, Tønder
Revisorhuset Holstebro I/S, Holstebro
Statsautoriseret Revisionsaktieselskab Nielsen & Christensen, Aalborg
