



Ringkøbing Amt

Teknik og Miljø

Damstrædet 2
Postboks 154
6950 Ringkøbing
CVR-nr. 31-87-65-16
P nr. 1.003.343.473
Tlf. 96 75 30 00
Fax 96 75 35 35
www.ringamt.dk
tm@ringamt.dk

Munkbro Dambrug
Munkbrovej 15, Nr. Felding
7500 Holstebro

Att. Oliver Morgan

Dato 27. april 2006
Journal nr. 8-77-2-661-3-05
Sagsbehandler Jakob Larsen
Tlf. direkte 96753668

Tilladelse til indvinding af overfladevand fra Veggen Å og Gadegård Bæk til Munkbro Dambrug

Beliggenhed Munkbrovej 15, Nr. Felding, 7500 Holstebro

Matrikelnr. 1 m, 2bl Krogsdal Hgd., Nr. Felding

Ejendomsnr. 6.610.039.752

Anlægsnummer 661-V60-9025-00

UTM-koordinater

Veggen Å UTM-X : 478019 UTM-Y: 6241623

Gadegårds Bæk UTM-X : 477630 UTM-Y: 6241830

CVR-nr. 10315484

P-nr. 1000055855

Omfang **Veggen Å:**

Fra d.d. – 1. juni 2006:

Indvinding: max. 350 l/s, 1.260 m³/time, 11.037.600 m³/år.

Der skal altid afgives mindst 190 l/s til stryg.

I forbindelse med behandlingen af din sag kan det være nødvendigt, at amtet indsamler, behandler og videregiver oplysninger, der er nødvendige for sagens behandling. Ifølge persondataloven har du blandt andet ret til at bede om indsigt i de oplysninger, der behandles, ret til at gøre indsigelser mod, at oplysningerne behandles, ret til at berigtige amtets oplysninger samt ret til at klage over behandlingen til Datatilsynet. Forvaltningsloven og offentlighedsloven giver normalt også mulighed for at få indsigt i sagen.

Ringkøbing Amt sender og modtager breve, dokumenter og andre informationer fuldt elektronisk via e-post og websider. Adressen til Teknik og Miljø er: tm@ringamt.dk

Fra 1. juni 2006 – 1. april 2015:

16. marts – 15. november:

Indvinding: max. 190 l/s, 684 m³/time, 5.991.840 m³/år.

16. november – 15. marts:

Indvinding: max. 265 l/s, 954 m³/time, 8.357.040 m³/år.

Der skal altid afgives mindst 190 l/s til stryg.

Gadegårds Bæk:

Der må indtages hele bækkens vandføring.

Vandindvindingstilladelsen kan tages op til ny behandling i forbindelse med en kommende miljøgodkendelse af dambruget såfremt vandbehovet ændres væsentligt.

Q-medianminimum¹	380 l/s (stednr. 220544) i Vegen Å. 10-15 l/s i Gadegård Bæk (Medianminimumsskøn ved dambrug i Ringkjøbing Amtskommune, november. Hedeselskabet, november 1989)
Formål	Vandet skal anvendes til dambrugsdrift.
Tilsyn	Tilsynsmyndighed er Holstebro Kommune
Tidsfrist	

Denne tilladelse træder i kraft ved modtagelsen og bortfalder senest den 1. april 2015. Hvis indvindingen til den tid ønskes fortsat, skal der inden tidsfristens udløb søges og opnås en fornyet tilladelse.

Såfremt Holstebro Kommune inden 1. april 2015 vil gennemføre vandløbsregulering af Gadegård Bæk ved Munkbro Dambrug kan vandindvinding fra bækken samtidig tages op til fornyet behandling.

¹ Ringkjøbing Amt - Vandføringens medianminimum ved Dambrug 2004, Hedeselskabet januar 2005.

Lovgrundlag

Denne tilladelse er givet i henhold til §§ 20-21 i lovbekendtgørelse nr. 130 af 26. februar 1999 om vandforsyning med senere ændringer, jf. Miljøministeriets bekendtgørelse nr. 3 af 4. januar 1980 om vandindvinding og vandforsyning.

Ansøgning

Amtsrådet har den 1. marts 2005 modtaget ansøgning om tilladelse til at indvinde overfladevand fra Vegem Å og Gadegård Bæk til dambrugsdrift på Munkbro Dambrug i et omfang, der kun begrænses af begrænsninger i dambrугets fysiske indretning af renseforanstaltninger og af lovens krav om afgivelse af 50% af medianminimumsvandføringen som frivand.

Udtalelser indhentet af amtsrådet

Med hensyn til vandindvindingen for Munkbro Dambrug fra Vegem Å, har Holstebro Kommune ingen bemærkninger.

Gadegård Bæk er blevet undersøgt og fundet tilfredsstillende i de seneste undersøgelser med hensyn til fiskebestand og makroinvertebrater. Dette skal ses i forhold til den høje B₁ målsætning.

Dette på trods af:

- at bækken flere steder er rørlagt
- at den er udsat for stor okkerbelastning i vinterhalvåret
- at dambruget tager det meste af vandet i bækken i sommerperioden og intet i vinterhalvåret hvor der bruges borevand
- at der ligger en losseplads med bygningsdele fra Holstebro gamle gasværk tæt ved vandløbet
- at vandløbet af og til bliver hårdhændet vedligeholdt

Det betyder at vi kan forvente at målsætningsopfyldelsen kan fortsætte, hvis forholdene i bækken ikke forværres.

Derfor har Holstebro Kommune ikke aktuelle planer for Gadegård Bæk. Holstebro Kommune har ingen bemærkninger til at dambruget anvender bækken som den gør nu. Det skal ses i lyset af den begrænsede rolle som Gadegård Bæk har for Vegem Å systemet.

Hvis dambruget engang skulle ønske at ophøre med at anvende Gadegård Bæk, vil det til den tid være oplagt at se på mulighederne for en forbedring af forholdene i bækken.

Ansøger har oplyst at der påtænkes ændringer ved yngel og sættefiskeanlægget med indvinding fra Gadegård bæk, der muliggør en anden indretning end de oprindelige bestemmelser i landvæsens-kommisionskendelsen, således at afløb i vinterhalvåret kan ske via en delvis rørlagt privat skelgrøft med afløb til Veggen Å.

Amtets afgørelse

Amtet har i 2001 etableret mulighed for tilfredsstillende faunapassage i Veggen Å i form af et internt strygomløb med og en vandføringskapacitet på hele åens vandføring.

Amtet har vurderet, at den ansøgte vandindvinding vil påvirke omgivelsernes kvalitet væsentligt og tidsbegrænser derfor en godkendelse af den ansøgte vandmængde til 31. december 2005.

Fra 1. juni 2006 tillades indtaget en vandmængde på maksimalt 190 l/s fra Veggen Å i perioden 16. marts – 15. november med henblik at skabe tilfredsstillende faunapassage og målsætningsopfyldelse i vandløbet.

I de resterende 4 vintermåneder kan dambruget indtage op til 265 l/s fra Veggen Å.

Gadegårds Bæk er okkerpåvirket ved dambruget i vinterhalvåret og der er en total spærring ved dambrugets stemmeværk. Bækkens nedre løb er en del af dambruget (jf. vandløbsretlig kendelse i 1965) .

Amtet vurderer på den baggrund at dambruget i en 10 årig periode kan indtage vand i et omfang, der ikke begrænses af vandforsyningslovens minimumskrav, idet der ikke er noget bækforløb at lede en eventuel frivandsmængde over i.

Holstebro Kommune har oplyst, at der ikke er planer om vandløbsregulerende tiltag for Gadegård Bæk, så længe dambruget er i drift. Amtet forventer at sagen tages op efter udløbet af vandindvindingstilladelsen, så der kan opnås målsætningsopfyldelse i vandløbet senest i 2015 jf. vandrammedirektivet.

Såfremt Holstebro Kommune inden 2015 vil foretage vandløbsregulering af Gadegård Bæk kan vandindvindingstilladelsen vedrørende Gadegård Bæk tages op samtidig hermed.

Dambruget har valgt at følge amtets anbefaling om at der etableres en 4 mm indløbsafgøring ved siden af den eksisterende faunasigte (3 mm). Dette for at

sikre en effektiv beskyttelse af udvandrende flod- og havlampretyngel (tykkelse 5-7 mm).

Vilkår for tilladelsen

1. Vandindvindingsbygværket ved Veggen Å skal være indrettet således, at der fra 1. juni 2006 maksimalt kan indtages 190 l/s fra Veggen Å i perioden 16. marts – 15. november (inkl.).

I perioden 16. november – 15 marts (inkl.) må dambruget indtage op til 265 l/s.

Der skal til enhver tid ledes mindst 190 l/s af Veggen Å forbi dambruget.

2. Dambruget skal senest 1. august 2006 have indsendt et projekt, der efterlever vilkår 1.
3. Dambruget kan indtage det vand der tilføres med Gadegård Bæk.
4. Vandindvindingsbygværkene må ikke etableres eller på væsentlig måde udbedres eller ændres, før amtsrådet har meddelt tilladelse hertil.
5. Udover ovennævnte vilkår gælder de vilkår, der står på tilladelsens side 1-2.

Tilsidesættes de stillede vilkår, kan tilladelsen tilbagekaldes uden erstatning, jf. vandforsyningslovens § 34.

Erstatningsregler

Som ejer af anlægget er anlæggets ejer erstatningspligtig for skader, der under anlæggets udførelse og drift voldes i bestående forhold ved ændring af vandføringen i vandløbet, grundvandsstanden eller vandstanden i søer, jf. vandforsyningslovens § 23.

Hvis der ikke kan opnås forlig om eventuel erstatning, afgøres spørgsmålet af taksationsmyndighederne.

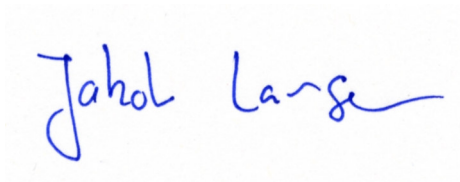
Klagevejledning

Denne afgørelse kan du eller andre interesserede klage over til Skov og Naturstyrelsen.

Eventuel klage sendes til Ringkjøbing Amt, Teknik og Miljø, Postbox 154, 6950 Ringkjøbing. Klagen vil herfra blive sendt videre til klageinstansen.

Klagen skal være amtet i hænde senest 29. maj 2006. De vil herfra få besked, hvis andre klager over afgørelsen.

Med venlig hilsen



Jakob Larsen

Kopi sendt til:

Holstebro Kommune, Miljøafdelingen, Nu-park 51, 7500 Holstebro.

[miljoe@holstebro.dk]

Skov- og Naturstyrelsen, Haraldsgade 53, 2100 København Ø. [sns@sns.dk]

Danmarks Naturfredningsforening, Masnedøgade 20, 2100 København Ø.

[dn@dn.dk]

Danmarks Naturfredningsforening, Lokalkomiteen i Holstebro Kommune.

Danmarks Sportsfiskerforbund, Worsåesgade 1, 7100 Vejle.

[post@sportsfiskerforbundet.dk]

Forbrugerrådet, Fiolstræde 17, Postboks 2188, 1017 København K.

Embedslægeinstitutionen for Ringkjøbing Amt.

Aqua-Dam, Toftvej 14, 6950 Ringkøbing [aquadam@post9.tele.dk]

Fiskeriinspektoratet i Nykøbing Mors [nyk@fd.dk]

Bilag

1. Amtets miljøtekniske redegørelse
2. Konsekvensvurdering ifølge EF-habitatdirektivet
3. Kortbilag 1:25.000

Bilag 1.

Miljøteknisk redegørelse

Beskrivelse af indvindingsanlæggets indretning

Placering, indretning og funktion

Indtaget af overfladevand fra Vegen Å til Munkbro Dambrug sker via fødekanal umiddelbart ved strygindløbet ved Munkbro Dambrug (fig 1). Flodemålsmærke i kote 17,78 m D.N.N. skal kunne aflæses ved stemmeværket (se box vedrørende eksisterende faunapassageforhold).

I Gadegård Bæk må der stemmes til kote 19,10 ved et stemmeværk 220 m opstrøms udløbet i Vegen Å.

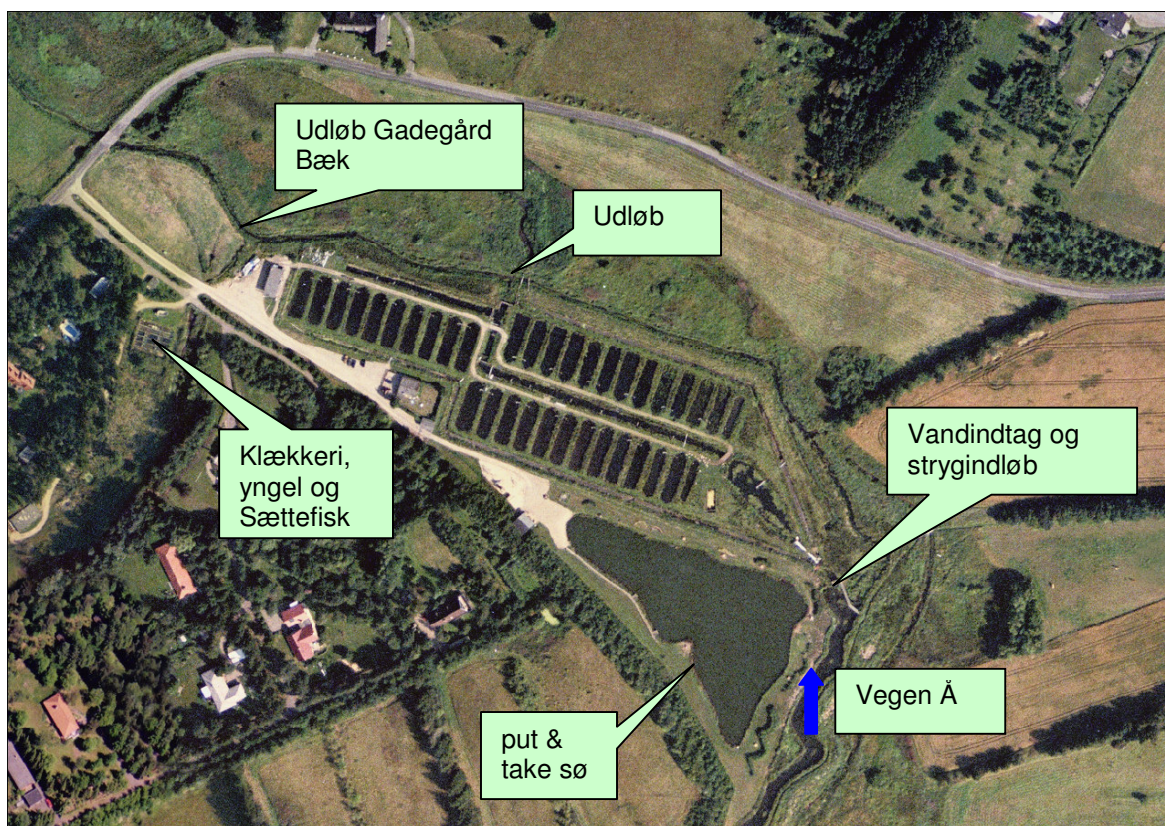


Fig. 1. Vandindtag, udløb, stemmeværk og stryg ved Munkbro Dambrug.

DDO ©, Copyright COWI

Der skal etableres modstem i fødekanalen, så der maksimalt kan indtages i alt 190 l/s fra Vegen Å i perioden 16. marts – 15. november.

Resten af året (4 vintermåneder) kan dambruget indtage op til 265 l/s fra Veggen Å.

Målsætning

Veggen Å er op- og nedstrøms Munkbro Dambrug målsat som B₂-laksefiskevand.

Gadegårds Bæk er målsat B₁-Gyde og yngelopvækstområde for laksefisk.

EF-habitatdirektiv

I 1992 blev EF-habitatdirektivet² vedtaget. Målet med direktivet er at bevare naturtyper og vigtige levesteder for dyr og planter gennem udpegning af beskyttelsesområder.

Nissum Fjord er udpeget som EF-habitatområde (H58). Grundlaget for udpegningen af habitatområderne er bl.a havlampret, flodlampret, stavsild og odder samt en række terrestriske naturtyper, der ikke påvirkes af vandindvindingen.

Tilstanden i områderne bliver overvåget og Danmark har pligt til at forsøge at vende udviklingen, hvis naturen i området er truet.

Gulliste og rødliste arter

Rødlisten er en fortegnelse efter international standard over plante- og dyrearter, der enten er i fare for at forsvinde, er forsvundet fra et geografisk område, eller er sjældne. Gullisten er en fortegnelse over plante- og dyrearter i tilbagegang eller arter som Danmark i international sammenhæng har særlig ansvar overfor.

Veggen Å

I Storå Å systemet, hvor Veggen Å og Gadegårds Bæk indgår er følgende fiskearter konstateret i forbindelse med amtets fiskeundersøgelser (tabel 1)

² Habitatdirektivet 92/43/EØF af 21. maj 1992 om bevaring af naturtyper samt vilde dyr og planter.

Fiskeart	Beskyttelseshensyn
Laks*	Rødlistet
Stalling*	Rødlistet
Bæklampret*	Gullistet, EF-habitatart
Flodlampret*	Gullistet, EF-habitatart
Havlampret*	Gullistet, EF-habitatart
Aborre	
Almindelig skalle	
Elritse	
Gedde	
Grundling	
Helt*	
Hork	
Karudse	
Kildeørred	
Knude	
Nipigget hundestejle	
Rudskalle	
Skalle	
Skrubbe	
Strømskalle	
Trepigget hundestejle	
Ørred*	
Ål*	

Tabel 1. Fiskearter og lampretter i Stor Å systemet (* opmærksomhedskrævende arter jf. statusrapport³ Rapporten "Fiskene i Ringkøbing Amts vandløb – status og udvikling 1988-2000")

Indvindings påvirkning af omgivelserne og følgerne af denne påvirkning

Vandindvindingen og følgerne af denne må ikke hindre amtets forpligtigelser i forhold til EF-habitatdirektiv, de rød- og gullistede dyrearter eller målsætninger generelt beskrevet i regionplan 2005⁴.

Vandindtaget til Munkbro Dambrug resulterer i en reduceret vandføring i Vegen Å på en strækning af ca. 325 m, hvor der i perioder kun vil løbe 50% af medianminimumsvandføringen svarende til 190 l/s.

Den vandføringspåvirkede vandløbsstrækning vil medføre, at smådyrsfaunaen generelt må forventes reduceret i antal, men ikke nødvendigvis ændre artssammensætning.

Med hensyn til vandløbets fiskearter og lampretter vil vandløbsstrækningen med reduceret vandføring resultere i vandringsmæssige hindringer.

³ Fiskene i Ringkøbing Amts vandløb – status og udvikling 1988-2000. Ringkøbing Amt, august 2002.

⁴ Regionplan 2005. Ringkøbing Amt. december 2005.

Opstrøms vandrende arter vil i et vist omfang søge mod vandstrømmen fra dambrugets udløb, der i perioder vil være lige så kraftig som vandføringen i omløbsstryget.

Nedstrøms vandrende arter vil i et vist omfang søge mod dambrugets indløb, en vandstrøm der i perioder vil være lige så kraftig som vandføringen mod omløbsstryget.

Laks, ørred, helt, flod- og havlampret har en del af deres opvækst i vandløb, hvorefter disse arter er afhængig af udvandring til marine opvækstområder. Med ålen forholder det sig omvendt.

H 58 (Nissum Fjord) alle arter opført i tabel 2 samt et antal naturtyper, der ikke berøres af tilladelsen.

Habitatarter	Vurdering ift. tilladelsen
Bæklampret	Sandsynligvis en stationær form af flodlampretten (se denne)
Flodlampret	Afhængig af fri passage i vandløbene for at kunne gennemføre deres livscyklus. Endvidere har flodlampretten brug for varierede fysiske forhold. Ved etablering af effektiv faunapassage vil en effektiv afgitring være nødvendig ligesom en vandfordeling, der sikrer en effektiv opvandring til gydepladserne i marts-juni. Amtet vurderer at vandindvinding i et omfang af 50% af Qmm vil give tilfredsstillende op- og nedstrøms passage gennem den eksisterende faunapassage. Amtet vurderer at dambrugets 4 mm afgitring sikrer mod indtræk af udvandrende flodlampretter. Flodlampretten dør efter gydning.
Havlampret	Afhængig af fri passage i vandløbene for at kunne gennemføre deres livscyklus. Endvidere har havlampretten brug for varierede fysiske forhold. Ved etablering af effektiv faunapassage vil en effektiv afgitring være nødvendig ligesom en vandfordeling, der sikrer en effektiv opvandring til gydepladserne i marts-juni og en nedstrømsvandring, der sikrer en effektiv migration til Nissum Fjord for de 3-5 år gamle larver. Amtet vurderer, at vandindvinding i et omfang af 50% af Qmm vil give tilfredsstillende op- og nedstrøms passage. Amtet vurderer at dambrugets 4 mm afgitring sikrer mod indtræk af udvandrende flodlampretter. Havlampretten dør efter gydning.
Stavsild	Vandindvindingen til Munkbro Dambrug er uden betydning for stavsilden i Nissum Fjord, dag Stavsild gyder i Storåens ydre løb.
Odder	Vandindvindingen er uden negativ betydning for odderen, der må forventes at supplere sit naturlige fødegrundlag med dambrugsfisk.

Tabel 2. Tilladelsens effekt på EF-habitatarter omfattet af habitatområder i Nissum Fjord (fisk, pattedyr og rundmunde).

Faunapassageudvalget⁵ (excl. Dansk Dambrugerforening) har på baggrund af en statusopgørelse af foreliggende vandløbsundersøgelser anbefalet, at den vandmængde der indtages til dambrugsdrift ved opstemning maksimalt bør svare til 50% af medianminimumsvandføringen under hensyn til vandløbsfaunaens generelt helårige vandringsbehov.

⁵ Faunapassageudvalget. Samlerapport – sammenfatning af delrapport 1-4. Februar 2004

Ringkjøbing Amt vurderer at der i vintermånederne godt kan indtages en lidt forøget vandmængde såfremt der er god sikkerhed for at vandfordelingen i vandløbet ved dambrugets indløb ikke bliver ringere end 2:1 i favør af faunapassagen.

Stemmeværket ved Munkbro Dambrug skaber en opstuvningseffekt, hvilket resulterer i reduceret hastighed af vandstrømmen opstrøms i Veggen Å. Opstuvningszonen resulterer i dårlige fysiske forhold i vandløbet med øget vanddybde, sedimentation af fine partikler og derved reducerede gyde muligheder for bl.a. laksefisk og forringet iltoptagelse for rentvandskrævende vandløbsinsekter og forbedrede opvækstmulighed for gedder.

Gadegård Bæk er hårdhændet vedligeholdt, okkerpåvirket og har for tiden begrænset biologisk værdi (se bemærkninger fra Holstebro Kommune).

Indretning og drift af faunapassage (se box 1)

Indretning

Fiskepassagen består af et ca. 165 m langt stryg, som er indbygget i åen, og med en ca. 20 m lang gydestrækning ved udløbet i Veggen Å. Ved strygindløbet er der etableret en 20 m lang overfaldskant med en mindre strømmende ned langs med overfaldskanten. Ved overfaldskanten er der etableret 2 ekstra frisluser, der fungerer som aflastningsmulighed.

Dambrugets styringsmæssige flodemål er overkanten af overfaldskanten, som er placeret i kote 17,78 m DNN.

Til aflastning ved ekstrem høj vandføring er der etableret en ca. 8 m bred overfaldskant ved det gamle nu nedlagte stemmeværk i kote 17,98 m DNN.

Strygindløbet har koordinaterne (UTM 32 E): 478.148, 6.242.000

Strygudløbet har koordinaterne (UTM 32 E): 478.110, 6.242.135

Restaureringstidspunkt: 2001

Drift og vedligeholdelse

Stryget skal være åbent hele året.

Under frivandssituationer tilledes stryget overskudsvand indtil dette er fuldtløbende, dvs. ved 20 cm overskridelse af flodemålet. Herefter skal der aflastes gennem de 2 frisluser ved overfaldskanten.

Flodemålet skal således overskrides med 20 cm før der trækkes ved overfaldskantens 2 frisluser, og modsætningsvis ikke underskrides med mere end 10 cm uden forudgående aftale med vandløbsmyndigheden.

Daglig drift og tilsyn med stryget og indløbsbygværket samt vedligeholdelse af indløbsbygværk foretages af stemmeværksejeren.

Vedligeholdelse af stryget foretages af Holstebro Kommune som en del af kommunevandløbet Veggen Å.

Box 1. Faunapassage – Indretning og drift

Amtets konklusion

I den nuværende situation, er det den manglende vandmængde i omløbsstryget, der er medårsag til den ikke tilfredsstillende faunapassage og manglende målsætningsopfyldelse i Veggen Å- jf. regionplanfastsatte retningslinjer.

Dambruget har etableret tilfredsstillende indløbsafgitring med en indløbsafgitring på 3 mm (faunasigte) sidestillet med en indløbsafgitring på 4 mm (etableres i maj 2006) . En udløbsafgitring på 10 mm er etableret i april 2006.

Amtets har i 2002 undersøgt nedstrøms passagen forbi Munkbro Dambrug⁶ ved udsætning af mærkede ørreder og laksesmolt op- og nedstrøms dambruget. Der blev fundet en tilfredsstillende passage forbi stemmeværket mht. laksesmolt (96 %), mens der var et betydeligt tab af udsatte havørreder (53% tab). Det er konklusionen af undersøgelsen, at ørredsmolt kan vise sig at være mere påvirkelige af en spærring/opstuvningszone og måske lettere desmoltificerer, idet ørreder både har et stationært livsforløb (bækørred) og et migrerende (havørred).

En fejlkilde ved sådanne forsøg er anvendelsen af opdrættede fisk, der ikke nødvendigvis opfører sig som vildfisk og alt andet lige muligvis har et unaturligt påvirket vandringmønster, så det kan ikke udelukkes at ørreder der er 100 % vildfisk udviser en vandringseffektivitet som undersøgelsen viser for udsatte laksesmolt.

Et særligt problem er udvandringen af heltlarver i månederne marts til primo maj, idet de 12 mm store heltlarver er så små, at de ikke kan holdes ude af dambrugene ved afgitring, men følger vandstrømmene og må forventes at tabes i et forhold proportionalt med vandfordelingen ved dambrugenes vandindtag.

Amtet vurderer, at dambrugets ansøgning efter en samlet vurdering af hensynene i vandforsyningslovens § 2 kan efterkommes i en midlertidig periode indtil 1. juni 2006 primært begrundet i, at dambruget skal have tid til at gennemføre nødvendige anlægsmæssige justeringer inden skærpede krav til vandindvindingen træder i kraft.

Fra 1. juni 2006 kan vandindvindingen ikke fortsætte uændret, idet vandindvindingen, så vil være til hinder for amtets forpligtelser i forhold til EF-habitatdirektiv, rød- og gullistearter og regionplansfastsatte vandløbsmålsætninger og retningslinjer, herunder krav vilkår for fisks og smådyrs op- og nedstrømsvandring.

⁶ Undersøgelse af smoltpassage forbi Munkbro Dambrug i Veggen Å, et tilløb til Storåen. Ringkjøbing Amt, 2002.

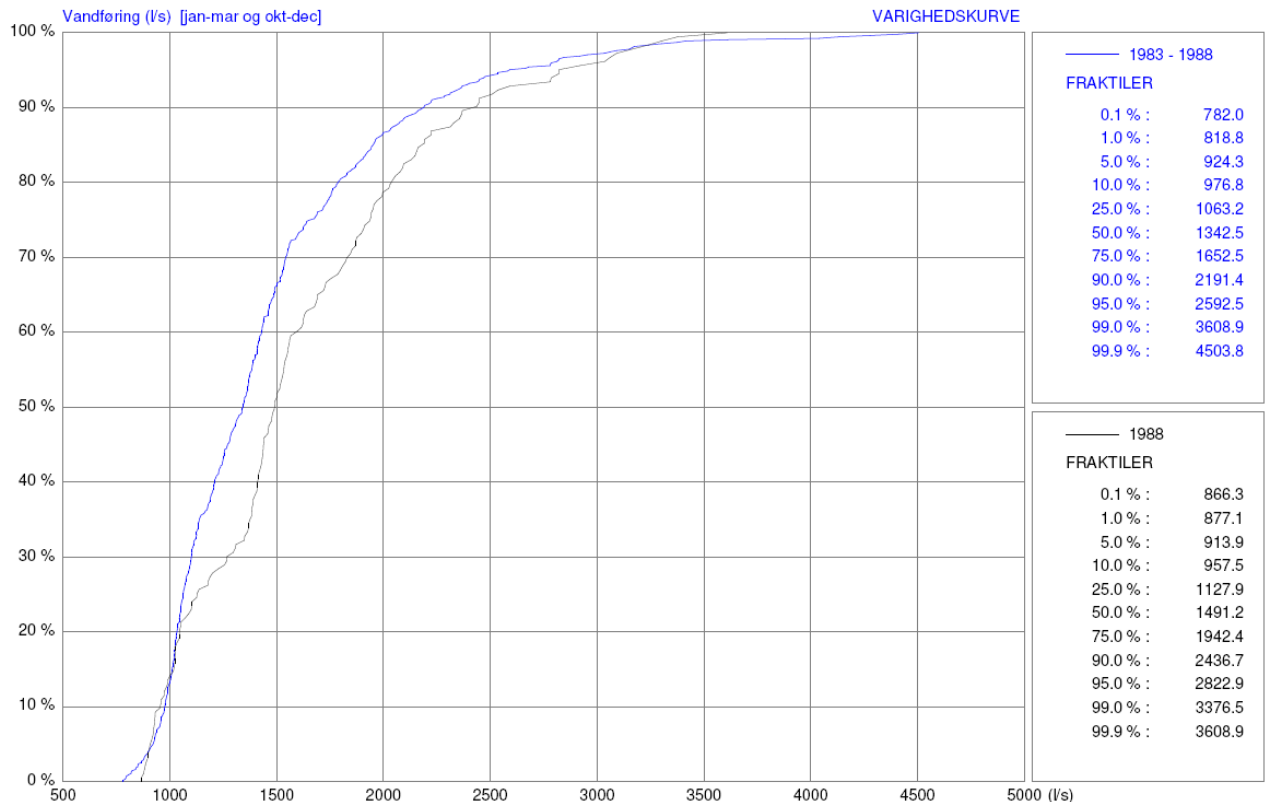
Vandindvindingen skal derfor fra 1. juni 2006 reduceres i overensstemmelse med regionplan 2005 og dambruget kan herefter maksimalt indtage 190 l/s til dambrugsdriften fra Veggen Å, så naturlige årstidssvingninger i vandføringen i stort omfang afspejles i strygumløbets vandføring, hvilket er af stor betydning for den vandrende fauna.

Amtet har fundet grundlag for at tildele dambruget et forøget vinterindtag (16. november – 15. marts), da vandføringen i Veggen Å har afstrømningsforhold, der gør at der kan opnås en vandfordeling større end 2:1 i vandløbets favør i mere end 75% af tiden med et vandindtag til dambruget der er forøget til 265 l/s (se varighedskurve⁷ over vandføringen ved Veggen Å (Ringvejen Holstebro) baseret på de nedbørsrige år 1983, 1984 og 1988) . Amtet har ikke vandføringsdata vedrørende Veggen Å fra andre år.

Dambruget anvender periodevis vand fra Gadegård Bæk til dambrugets klækkeri. Vandet fra bækken er i vinterperioden for okkerholdigt til brug i dambrugsdrift. Dambruget har ikke mulighed for at afgive frivand, da dambruget (dengang kaldet Gadegård Dambrug) gennem en landvæsensnævnskendelse i 1965 blev bygget op omkring vandløbet, hvorved alt vand tilledes dambruget og bækken ikke har et selvstændigt forløb forbi dambruget. Holstebro Kommune har oplyst, at der først i forbindelse med dambrugets ophør vil ske ændringer i denne situation.

⁷ Varighedskurven angiver den del af tiden en given vandføring som minimum er tilstede - f.eks. 25% fraktilen angiver at der i månederne oktober-marts inkl. er en vandføring på minimum 1063 l/s i 75% af tiden.

220065, Vegen å, Ringvejen Holstebro (71,6 km²)



Varighedskurve for vandføringen i Vegen Å (Ringvejen v. Holstebro) i perioden 1983, 1984 og 1988 (Qmm udgør 510 l/s på denne station)

Dambrugets egenkontrol har i perioden 2. april 2003 til 20. oktober 2004 vist et gennemsnitlig vandforbrug incl. grundvand på 220 l/s. Der findes ikke data over dambrugets vandforbrug i vintermånederne.

Dambruget har frem til 1. august 2018 lov til at indtage 140.000 m³ grundvand årligt.

Amtet har i regionplan 2005 opstillet en handlingsplan for sanering af dambrugsspærringer inden 2011 med det formål at åbne større vandløbsstrækninger for vandløbenes fisk og anden fauna (bl.a. bæk-, flod-, og havlampret). Lampretterne vil dermed få større en forøget vandløbsstrækning med egnede gyde- og opvækstmuligheder, hvilket af DMU⁸ antages at være en forudsætning for bevaring/forøgelse af arternes udbredelse og bestandsstørrelser.

⁸ Danmarks Miljøundersøgelser. Faglig rapport nr. 457, Kriterier for gunstig bevaringsstatus, Naturtyper og arter omfattet af habitatdirektivet & og fugle omfattet af EF-fuglebeskyttelsesdirektivet, 2003.

Bilag 2

Konsekvensvurdering af vandindvinding, afgitring og faunapassage ved Munkbro Dambrug.

Generelt

Projektets betegnelse

Vandindvinding til Munkbro Dambrug fra Veggen Å og Gadegård Bæk ved anvendelse af opstemning.

Overordnet beskrivelse af projektet.

Ny vandindvindingstilladelse og afgitring til dambruget til afløsning af hidtidig tilladelse som ved lov bortfaldt 1. april 2005.

Lovgrundlag

Projektet kræver tilladelse efter vandforsyningsloven og ny tilladelse efter bekendtgørelse om afgitring ved dambrug i ferske vande (Fiskeridirektoratet myndighed).

Habitatdirektivets bestemmelser

Den foreliggende konsekvensanalyse er gennemført i henhold til EF-habitatdirektivets artikel 6.3:

”Alle planer og projekter, der ikke er direkte forbundet med eller nødvendige for lokalitetens (habitatrådets) forvaltning, men som i sig selv eller i forbindelse med andre planer og projekter kan påvirke en sådan lokalitet væsentligt, vurderes med hensyn til deres virkninger på lokaliteten under hensyn til bevaringsmålsætningerne for denne , og med forbehold af stk 4, giver de kompetente nationale myndigheder først deres tilslutning til en plan eller et projekt, når de har sikret sig, at den/det ikke skader lokalitetens integritet, og når de – hvis det anses for nødvendigt – har hørt offentligheden”.

Ifølge EU-domspraksis fremgår følgende med hensyn til gennemførelse af konsekvensvurderinger efter artikel 6.3:

- at alle aspekter af en plan eller et projekt, som i sig selv eller i forbindelse med andre planer og projekter vil kunne påvirke bevaringsmålsætningen for et habitatområde væsentligt, skal identificeres før godkendelsen heraf under hensyn til den bedste videnskabelige viden på området.
- at de kompetente nationale myndigheder kun giver tilladelse til en aktivitet på betingelse af, at de – ud fra konklusionen på vurderingen af denne aktivitets virkninger på det omhandlede habitatområde under hensyn til bevaringsmålsætningen herfor – har opnået vished for, at aktiviteten ikke har skadelige virkninger for det pågældende habitatområdes integritet, og

- at "vished" foreligger, når der ud fra et videnskabeligt synspunkt uden rimelig tvivl kan fastslås, at der ikke foreligger sådanne virkninger.

Projektbeskrivelse

Der er søgt om tilladelse til indtag af uændret maksimalt vandindtag på op til 360 l/s fra Vegen Å ved eksisterende opstemning og ved anvendelse af en indløbsafgitring på 3 mm (tromlesigte) og en parallelt placeret 4 mm indløbsafgitring og en 10 mm udløbsafgitring.

Faunapassagetype

Indretning

Fiskepassagen består af et ca. 165 m langt stryg, som er indbygget i åen, og med en ca. 20 m lang gydestrækning ved udløbet i Vegen Å. Ved strygindløbet er der etableret en 20 m lang overfaldskant med en mindre strømmende ned langs med overfaldskanten. Ved overfaldskanten er der etableret 2 ekstra frisluser, der fungerer som aflastningsmulighed.

Dambrugets styringsmæssige flodemål er overkanten af overfaldskanten, som er placeret i kote 17,78 m DNN.

Til aflastning ved ekstrem høj vandføring er der etableret en ca. 8 m bred overfaldskant ved det gamle nu nedlagte stemmeværk i kote 17,98 m DNN.

Strygindløbet har koordinaterne (UTM 32 E): 478.148, 6.242.000

Strygudløbet har koordinaterne (UTM 32 E): 478.110, 6.242.135

Restaureringstidspunkt: 2001

Drift og vedligeholdelse

Stryget skal være åbent hele året.

Under frivandssituationer tilledes stryget overskudsvand indtil dette er fuldtløbende, dvs. ved 20 cm overskridelse af flodemålet. Herefter skal der aflastes gennem de 2 frisluser ved overfaldskanten.

Flodemålet skal således overskrides med 20 cm før der trækkes ved overfaldskantens 2 frisluser, og modsætningsvis ikke underskrides med mere end 10 cm uden forudgående aftale med vandløbsmyndigheden.

Daglig drift og tilsyn med stryget og indløbsbygværket samt vedligeholdelse af indløbsbygværk foretages af stemmeværksejeren.

Vedligeholdelse af stryget foretages af Holstebro Kommune som en del af kommunevandløbet Vegen Å.

Box 1. Faunapassage - indretning og drift

Grundvandsindvinding

Dambruget har en eksisterende tilladelse til indtag af grundvand på i alt 140.000 m³/år frem til 2018.

Miljøfaktorer

Dambruget drives iht. dambrugsbekendtgørelsen.

Der er målsætningsopfyldelse nedstrøms dambruget i Veggen Å jf. den i forslag til regionplan 2005 vedtagne målsætningsklasse – faunaklasse 5 (jf. Dansk vandløbsfaunaindeks)

Beskrivelse af Natura 2000 området (fokus på de berørte områder)

Beskyttelsesområdet

Følgende internationale beskyttelsesområder påvirkes af projektet:

Habitatområde nr. H 58: Nissum Fjord

Konsekvensanalysens dækning

Munkbro Dambrug ligger ved Veggen Å/ Gadegård Bæk som udløber i Storå-systemet. Storå udmunder i habitatområde Nissum Fjord. Projektet påvirker derfor potentielt udpegningsgrundlaget i Nissum Fjord.

Udpegningsgrundlag

Udpegningsgrundlaget i EF-habitatområdet der potentielt kan påvirkes af vandindvinding udgør følgende arter og naturtyper:

1. Havlampret (*Petromyzon marinus*)
2. Flodlampret (*Lampræta fluviatilis*)
3. Bæklampret (*Lampræta planeri*)
4. Stavsild (*Alosa fallax*)
5. Odder (*Lutra lutra*)

Arter udpeget jf. EF's fuglebeskyttelsesdirektiv berøres ikke af vandindvinding af overfladevand til dambrugsdrift.

Bevaringsmålsætning

Den generelle bevaringsmålsætning, som følger af direktiverne, betyder at gunstig bevaringsstatus for arter og naturtyper, områderne er udpeget for at beskytte, skal sikres og genoprettes.

Specifikke mål vil blive opstillet i Natura 2000 planen, der skal være færdig i 2009. Det ligger dog fast at målsætningerne skal tage udgangspunkt i de kriterier der er opstillet i rapporten ” kriterier for

gunstig bevaringsstatus” (DMU faglig rapport nr. 457⁹), hvilket sammen med nationale og internationale referencer er grundlaget for amtets vurderinger i sagen.

Havlampret *Petromyzon marinus*

Bevaringsstatus : Ukendt

Kriterier for gunstig bevaringsstatus på nationalt niveau:

1. levedygtige bestande, der er stabile eller stigende. Skal findes både inden for den atlantiske og kontinentale region af Danmark herunder den vestlige og nordlige del af Jylland.
2. stabilt eller stigende udbredelsesområder med forekomst i hovedparten af de større vandsystemer i nord- og vestjylland.
3. Egnede gyde- og opvækstområder: stabilt eller stigende

Kriterier for gunstig bevaringsstatus på lokalt niveau (vandløbssystem):

1. Bestand: arten tilstede enten som larve eller fuldt udviklede individer i en stabil eller stigende bestand.
2. Levested:
 - En vandkvalitet der vurderet ud fra DVFI giver minimum faunaklasse 5.
 - Antallet af vandløbsspærringer skal være stabilt eller faldende
 - vandløbsstrækninger med karakteristiske stryg-pool struktur skal være stabilt eller stigende.
3. Egnede gyde- og opvækstområder stabilt eller stigende.

Flodlampret *Lampetra fluviatilis*

Bevaringsstatus : Ukendt

Kriterier for gunstig bevaringsstatus på nationalt niveau:

1. Levedygtige bestande inden for både den atlantiske og kontinentale region af Danmark. Antal individer stabilt eller stigende.
2. Stabilt eller stigende udbredelsesområder med forekomst i hovedparten af de større vandløbssystemer i nord- og vestjylland.
3. Egnede gyde- og opvækstområder: stabilt eller stigende

Kriterier for gunstig bevaringsstatus på lokalt niveau (vandløbssystem):

1. Bestand: arten tilstede enten som larve eller fuldt udviklede individer i en stabil eller stigende bestand.

⁹ Kriterier for gunstig bevaringsstatus – faglig rapp. fra DMU, nr 457, 2. udgave, 2003

2. Egnede gyde- og opvækstområder stabilt eller stigende.
3. Levested:
 - En vandkvalitet der vurderet ud fra DVFI giver minimum faunaklasse 5.
 - Antallet af vandløbsspærringer skal være stabilt eller faldende
 - vandløbsstrækninger med karakteristiske stryg-pool struktur skal være stabilt eller stigende.

Bæklampret *Lampetra planeri*

Bevaringsstatus : Gunstig (foreløbigt grundlag, almindelig i Jylland).

Kriterier for gunstig bevaringsstatus på nationalt niveau:

1. levedygtige bestande, der er stabile eller stigende. Skal findes både inden for den atlantiske og kontinentale region af Danmark.
2. stabilt eller stigende udbredelsesområder med forekomst i samtlige delregioner med undtagelse af Bornholm, Lolland-Falster og den østlige del af Sjælland. Skal være almindelig udbredt i hovedparten af vandløbssystemerne inden for både den atlantiske og kontinentale region.
3. Egnede gyde- og opvækstområder: stabilt eller stigende

Kriterier for gunstig bevaringsstatus på lokalt niveau (vandløbssystem):

1. Bestand: arten tilstede enten som larve eller fuldt udviklede individer i en stabil eller stigende bestand.
2. Egnede gyde- og opvækstområder stabilt eller stigende.
3. Levested:
 - En vandkvalitet der vurderet ud fra DVFI giver minimum faunaklasse 5.
 - Antallet af vandløbsspærringer skal være stabilt eller faldende
 - vandløbsstrækninger med karakteristiske stryg-pool struktur skal være stabilt eller stigende.

Odder *Lutra lutra*

Bevaringsstatus : usikker (bestanden har de seneste år været i stor fremgang i Jylland pga. stopriste og faunapassager ved vejbroer)

Kriterier for gunstig bevaringsstatus på nationalt niveau:

1. Skal findes i en levedygtig bestand inden for den atlantiske region og den kontinentale region i Jylland. Stabilt eller stigende antal individer.
2. stabilt eller stigende udbredelsesområder. Stabilt eller stigende antal vandløbssystemer med forekomst af odder.
3. Levesteders størrelse: stabilt eller stigende.

Kriterier for gunstig bevaringsstatus på lokalt niveau (vandløbssystem):

1. Bestand: arten tilstede med et stabilt eller stigende antal individer.
2. Egnede levesteders størrelse stabilt eller stigende.
3. Levested:
 - Skjul/fristeder stabilt eller stigende
 - Uforstyrrelse: Moderat udnyttelse til fritidsaktiviteter såvel område- som døgnmæssigt.
 - Sprednings- og levestedsbarrierer: Forekomst af faunapassager under veje og stabil eller stigende benyttelse af stopriste i ruseredskaber.

Stavsild *Alosa fallax*

Stavsild (ukendt bevaringsstatus) gyder nederst i vandløbssystemerne¹⁰ i sommermånederne og berøres derfor ikke af en vandindvinding langt oppe i et sideløb.

Vurderingskriterier

Vandindvinding

På baggrund af danske og udenlandske undersøgelser har det på Fødevareministeriets foranledning nedsatte Faunapassageudvalg¹¹ i 2004 fastslået, at faunapassageforholdene forbi dambrug i dag generelt er problematiske og utilstrækkelige.

Vandføringen er generelt den vigtigste parameter for fiskenes op- og nedstrømsvandring og en vandindvinding, der påvirker vandløbets naturlige svingninger med mere end 50% af medianminimumsvandføringen vurderes af hovedparten af faunapassageudvalget generelt at være i strid med opnåelse af tilfredsstillende faunapassage.

Ringkjøbing Amt vurderer, at der i perioder med gunstige vandføringsforhold godt kan indtages en gradvist forøget vandmængde af hensyn til dambrugets produktionsforhold, såfremt vandfordelingen i favør af faunapassagen ikke bliver ringere end 2:1. Denne mertilledning til dambruget forudsætter, at der ikke opstår en situation, hvor nedstrømsvandrende beskyttet eller sårbar fauna indtages gennem en for arten utilstrækkelig afgitring.

¹⁰ **Whitehead, P.J.P., 1985** FAO species catalogue. Vol. 7. Clupeoid fishes of the world (suborder Clupeoidei). An annotated and illustrated catalogue of the herrings, sardines, pilchards, sprats, shads, anchovies and wolf-herrings. Part 1 - Chirocentridae, Clupeidae and Pristigasteridae. FAO Fish. Synop. 125(7/1):1-303.

¹¹ Faunapassageudvalgets 5 rapporter af 18. februar 2004 (www.ringamt.dk under "publikationer").

Den vandmængde der kan indtages uden at hindre målsætningsopfyldelse vil afhænge af indvindingsmåde og afgitringsforhold ved vandindtagets indløb og dambrugets udløb.

Munkbro Dambrug har ansøgt om indtag af op til 360 l/s ved opstemning og ved etablering af 4 mm gitterrist og en parallelt placeret mikrosigte med 3 mm hulstørrelse, Amtet finder mikrosigten ideel ift. beskyttelse af udvandrende habitatarter. Amtet finder at en 4 mm afgitring vil afskærme udvandrende flod- og havlampret effektivt.

Faunapassage

Amtet har i regionplan 2005 planlagt med hensyn til vandindvinding og faunapassage.

Danmarks Fiskeriundersøgelser har ved en række undersøgelser vist at der generelt ved dambrugsopstemninger er et smolttab på normalt omkring 40% ved hver eneste dambrugsopstemning under de hidtidige faunapassageforhold (opstemning, vandindvinding, afgitring). Disse forhold skal forbedres betydeligt for at opnå tilfredsstillende faunapassageforhold for EF-habitatarter og vandløbets øvrige vandrende fauna.

Under de beskrevne forudsætninger vil den ansøgte vandindvinding derfor være i strid med vandløbets miljømål og give for ringe faunapassage i det eksisterende stryg.

Hindring/forsinkelse af proces mod gunstig bevaringsstatus.

Det vurderes, at projektets ansøgte vandindvinding i kombination med den ansøgte afgitring ikke kan sikre tilfredsstillende faunapassage og vil hindre gunstig bevaringsstatus for flere EF-habitatarter, men især for flodlampret jf. nedenstående redegørelse.

Sandsynlig påvirkning af udpegede arter

Amtet har i regionplan 2005 udarbejdet retningslinjer og handlingsplaner, der skal imødegå væsentlige påvirkninger af dambrугenes fremtidige vandindvinding.

Dambruget har ansøgt Fiskeridirektoratet om et delt vandindtag afgitret gennem en 3 mm mikrosigte og en parallelt placeret 4 mm afgitring, hvor 50% af vandet indtages

Ved en 3-4 mm afgitring i kombination med den ansøgte vandindvinding, vil der kunne forventes et tab af nedstrømsvandrende lakseyngel og lampretyngel (tyndere end 3-4 mm) der står i direkte forhold til dambrugets vandindtag, men antallet af så små yngel vurderes som beskedent idet lampretter i larvefasen vil opholde sig nedgravet det meste af tiden i

sedimenterende områder – evt. i dambrugets opstuvningszone eller på andre egnede lokaliteter tæt på gydeområdet.

Udvandrende hav og flodlampretter beskyttes af en 3-4 mm afgitring.

Faunapassageudvalget har i sine anbefalinger vurderet hvad der er en tilfredsstillende vandmængde til op- og nedstrøms passage. Disse anbefalinger lever det ansøgte projekt ikke op til.

På den baggrund vurderes det ansøgte projekt at være i strid med kriterierne for gunstig bevaringsstatus for flere arter, men især for flodlampret.

Sandsynlig påvirkning af lokalitetens integritet.

En række fiskearter og andre vandløbsdyr får forringet muligheden for naturlig vandring op og ned i vandløbssystemets ift. en situation uden spærringer og uden vandindtag og bevaringsmålsætningerne kan derfor ikke opfyldes ved den ansøgte vandindvinding i kombination med en 3-4 mm indløbsafgitring.

Påvirkningernes varighed, hyppighed og reversibilitet

Påvirkningerne vil være tilstede så længe vandindvinding og opstemning opretholdes. Ved nedlæggelse af opstemning og ophør med vandindvinding vil påvirkningerne efter en kort tidshorisont ophøre.

Mulige kumulative effekter i forhold til andre projekter og planer

Der er uden tvivl en generel kumulativ negativ effekt ved faunaens passage af flere dambrug i samme vandløb. Der er endvidere en kumulativ effekt af alle spærringerne i hele vandløbssystemet (herunder kraftværksspærringer mv.), hvilket bl.a. er beskrevet af Faunapassageudvalget.

Danske undersøgelser har vist et tab af ørredsmolt ved det enkelte indvindingsanlæg på 18-71% under de nuværende forhold. Det samme må forventes at gælde andre arter med passiv udvandring (nedstrøms drift).

Amtet har vedtaget en handlingsplan, der inden 5 år har fjernet alle faunaspærringer ved dambrug i amtet og som minimum afløst disse med stryg eller strygomløb med stor vandføringskapacitet.

Dambrugets afgitringsforhold influerer på hvilken vandmængde, der kan indtages uden at påvirke vandløbsfaunaen i strid med bevaringsmålsætninger.

Er den nedstrømsvandrende fauna smallere end gitterafstanden i dambrugets indløbsgitter vil faunaen generelt tabes i et omfang, der svarer til vandfordelingen ved dambrugets vandindtag.

Der er en række dambrug beliggende i oplandet til Nissum Fjord, men Munkbro Dambrug er alene beliggende ved Veggen Å idet 4 tidligere dambrug er opkøbt og nedlagt. Det gælder Veggen Mølle Dambrug, Krogsdal Dambrug, Sørvad Dambrug og Svenstrup Dambrug.

Habitatarter der trækker op i Veggen Å opstrøms Munkbro Dambrug vil derfor kun møde et enkelt dambrug ved udvandring mod Nissum Fjord.

Amtet har udarbejdet en plan for hvor der af hensyn til habitatarter anbefales en indløbsafgitring på maksimalt 4 mm. Denne plan vil sikre udtrækkende hav- og flodlampretter fra en række vandløb, der løber til Storå nedstrøms vandkraftsøen¹².

Sandsynlig påvirkning af bevaringsmålsætning

Den ansøgte vandindvinding skal ses i sammenhæng med øvrige påvirkninger i vandløbssystemet og vil have en væsentlig påvirkning af bevaringsmålsætningen for lampretarterne og især for flodlampret.

¹² Afgitringsnotat af 13. marts 2006

Konklusion

Sandsynlig væsentlig påvirkning

På baggrund af vurderingerne i de forgående afsnit konkluderes det, at der ved imødekommelse af det ansøgte projekt vil ske en væsentlig påvirkning af Natura 2000 området på følgende punkter vurderet ud fra DMU's fastsatte kriterier for gunstig bevaringsstatus for habitarter:

- Sandsynlig væsentlig påvirkning af gunstig bevaringsstatus for havlampret og flodlampret.
- Ingen væsentlig påvirkning af muligheden for opnåelse af gunstig bevaringsstatus for bæklampret, odder og stavsild.

Konklusion

På baggrund af ovenstående kan det ikke uden rimelig tvivl udelukkes, at der vil ske en væsentlig negativ påvirkning af udpegningsgrundlaget i EF-habitatområdet. Det er amtets vurdering, at den ansøgte vandindvinding vil være i strid med opnåelse af gunstig bevaringsstatus for flodlampret.

Amtet har vurderet, at vandindvindingen må begrænses i forhold til det ansøgte til maksimalt at udgøre 190 l/s fra Veggen Å i perioden 16. marts – 15. november. Vandføringen i Veggen Å er i vinterperioden væsentligt forhøjet og der kan derfor i disse 4 måneder indtages yderligere 75 l/s.

Den begrænsede vandindvinding vurderes at være et afbalanceret skridt mod opnåelse af gunstig bevaringsstatus for de udpegede arter i EF-habitatområdet H 58.

Ansøger har fundet det muligt, at formindske afgitringen ved vandindtaget til 3-4 mm.

Amtet vurderer at dambrugets afgitring vil beskytte de udvandrende hav- og flodlampretter¹³.

Amtet finder på ovenstående baggrund ikke at det tilladte projekt indebærer en forringelse af områdets naturtyper og levestederne for arterne, eller kan medføre forstyrrelser, der har konsekvenser for de arter, området er udpeget for.

¹³ DFU-notat af 2. marts 2006 ” Kort oversigt over vandringer hos vigtige ferskvandsfisk og deres betydning for afgitringsforhold ved vandindtag og udløb fra dambrug”.